

Museoiden talous 2021

Museotoiminnan rahoitus

Ammatillisesti hoidettujen museoiden kokonaisrahoitus vuonna 2021 oli yhteensä noin **278,9 miljoonaa euroa** (n = 145). Kokonaisrahoitus sisältää valtion ja kuntien museoille suuntaaman rahoituksen, museoiden omat tulot sekä muun rahoituksen.

Taloutta koskevia tilastolukuja tarkasteltaessa on huomioitava, että ihan kaikki museot eivät ole vastanneet taloutta koskeviin kysymyksiin. Näin ollen vuoden 2021 talouslukuja ei voida suoraan verrata edellisten vuosien lukuihin, sillä vastaajajoukossa saattaa tapahtua vuosittain pieniä muutoksia.

Valtion rahoitusosuus

Valtion rahoitusosuus muodostuu museoiden valtionosuuksista, valtionavustuksista, työllistämistuesta sekä valtion museoilleen suuntaamasta rahoituksesta*. Valtion museoksi tilastossa lasketaan myös yliopistojen museot ja Kansallislageria.

Valtio rahoitti museotoimintaa vuonna 2021 noin **115,7 miljoonalla eurolla**, mikä on 41,5 % kokonaisrahoituksesta.

* laskettu vähentämällä valtion museoiden kokonaismenoista tulot

Kuntien rahoitusosuus

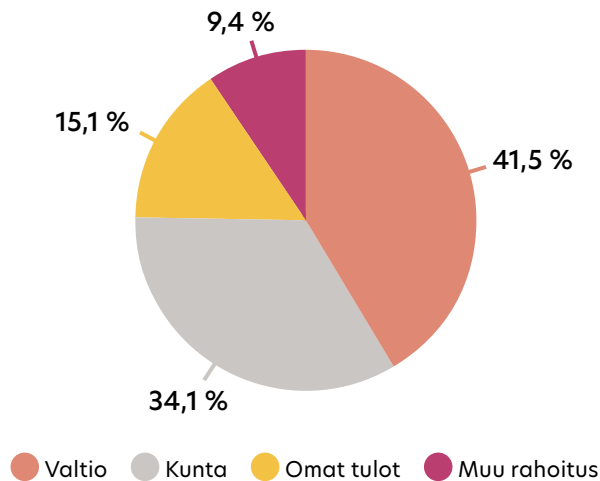
Kuntien rahoitusosuus muodostuu kuntien myöntämistä avustuksista yksityisille, museotilastoinnin piiriin kuuluville museoille sekä kuntien museoilleen suuntaamasta rahoituksesta*.

Kunnat rahoittivat museotoimintaa vuonna 2021 noin **95,0 miljoonalla eurolla**, mikä on 34,1 % kokonaisrahoituksesta.

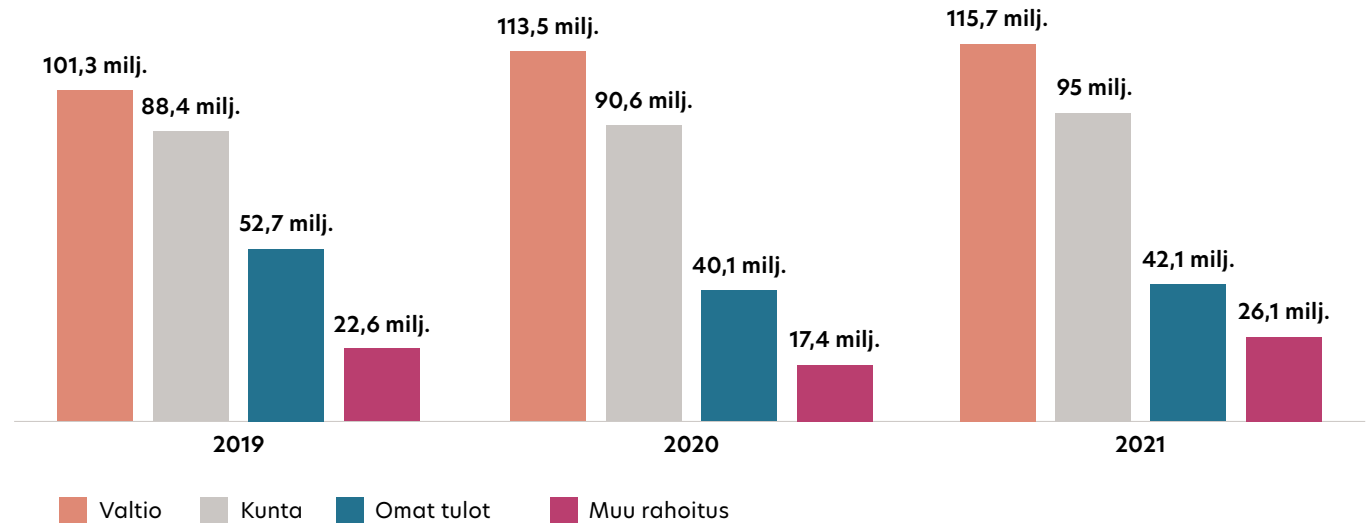
* laskettu vähentämällä kunnallisten museoiden kokonaismenoista tulot



Museoiden rahoituksen jakautuminen vuonna 2021



Museoiden rahoitus vuosina 2019–2021



Museoiden omat tulot

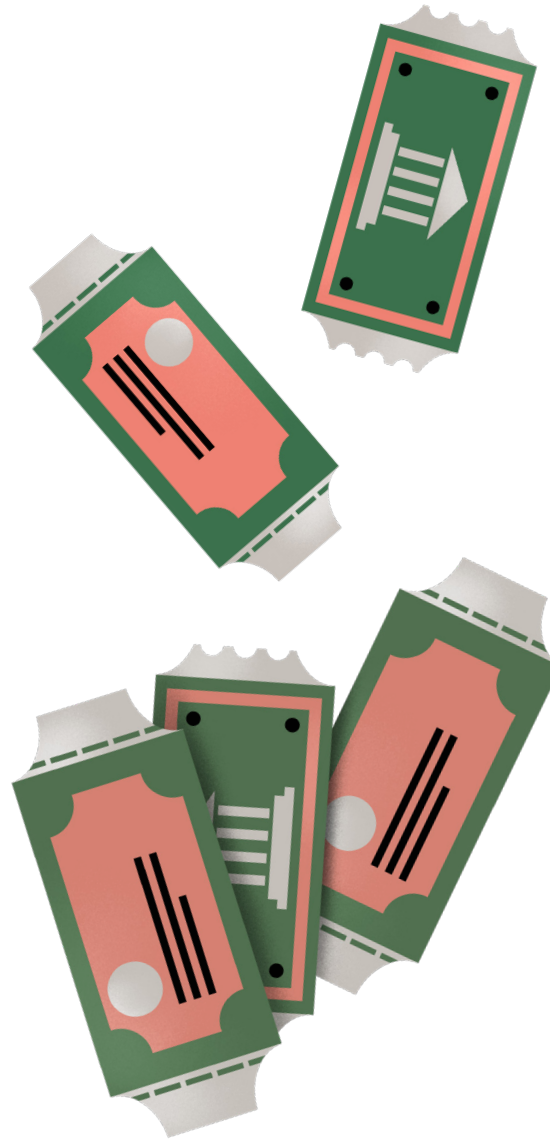
Museoiden omat tulot muodostuvat pääsymaksutuloista, palvelu- ja myyntituloista, sponsorituesta sekä muista omista tuloista.

Museoiden omat tulot vuonna 2021 olivat yhteensä noin **42,1 miljoonaa euroa**, mikä muodostaa 15,1 % kokonaisrahoituksesta.

Koronapandemia vaikutti selvästi museoiden tuloihin. Verrattuna koronapandemiaa edeltäneeseen vuoteen 2019 museoiden omat tulot laskivat noin 10,7 miljoonaa euroa. Vuonna 2021 koronapandemian vuoksi museot joutuvat sulkemaan museokohteitaan eri pituisiksi jaksoiksi sekä supistamaan palveluitaan. Näillä toimenpiteillä oli suora vaikutus museoiden käyntimääriin ja oman toiminnan tuloihin.

Museoiden pääsymaksut

- Aikuisten perusnäyttelyn pääsymaksun keskiarvo oli 9,1 euroa (n = 121)
- Lasten perusnäyttelyn pääsymaksun keskiarvo oli 4,8 euroa (n = 53)
- Kaikille kävijöille ilmainen sisäänpääsy oli 26 museolla (vähintään pääyksikkö)
- Alle 18-vuotiaille kävijöille ilmainen sisäänpääsy oli 95 museolla (vähintään pääyksikkö)



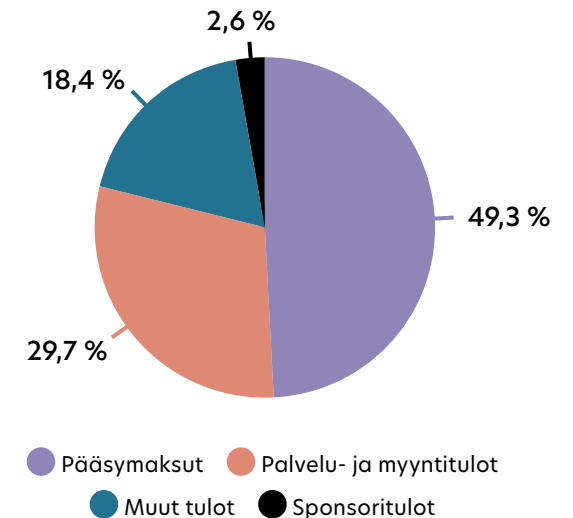
Muu rahoitus

Muu rahoitus muodostuu muilta tahoilta kuin valtiolta tai kunnilta saaduista toiminta- ja hankeavustuksista, EU-tuista ja -avustuksista sekä museoita ylläpitävien säätiöiden, yhdistysten ja muiden yksityisten tahojen museoilleen suuntaamasta rahoituksesta*.

Museoiden muu rahoitus vuonna 2021 oli yhteensä noin **26,1 miljoonaa euroa**, mikä on 9,4 % kokonaisrahoituksesta.

* laskettu vähentämällä yksityisten museoiden kokonaismenoista tulot

Museoiden omien tulojen jakautuminen vuonna 2021



Museoiden valtionosuudet

Vuonna 2021 museolakiin (314/2019) perustuvaa valtionosuutta sai 124 museota. Valtionosuuksien yhteenlaskettu summa oli **48 339 965 euroa**.

Korotettua valtionosuutta saavien museoiden valtionosuuden keskiarvo oli

750 484 €

Muiden valtionosuutta saavien museoiden valtionosuuden keskiarvo oli

162 062 €

Valtionosuuden laskenta perustuu museoiden toteutuneiden kustannusten perusteella laskettaviin yksikköhintoihin ja opetus- ja kulttuuriministeriön vahvistamiin henkilötyövuosiin. Museoiden valtionosuuden perusrahoitusta maksetaan museoille henkilötyövuotta kohden 37 % museoille vahvistetuista yksikköhinnoista. Vuonna 2021 vahvistettujen henkilötyövuosien kokonaismäärä oli 1 294,5. Henkilötyövuoden arvonlisäveroton yksikköhinta oli 75 652 euroa ja arvonlisäverollinen yksikköhinta 80 751 euroa.

Valtionosuutta saavista museota 32 toimi alueellisena vastuumuseona. Alueelliset vastuumuseot ovat asiantuntijoita ja yhteistyökumppaneita alueensa kulttuuri-perintöön liittyvissä kysymyksissä. Alueellisten vastuumuseoiden tehtävät jakautuvat kolmeen osa-alueeseen: alueellisen museotoiminnan edistämistehtävä (22 museota), kulttuuriympäristötehtävä (22 museota) ja alueellinen taidemuseotehtävä (17 museota). Alueellisilla vastuumuseoilla alueellisten tehtävien hoitoon kohdistetuista henkilötyövuosista maksetaan valtionosuutta 85 % vahvistetuista yksikköhinnoista. Vuonna 2021 alueellisiin tehtäviin kohdistettiin yhteensä 155,2 henkilötyövuotta.

Valtakunnallisina vastuumuseoina toimi 17 museota. Valtakunnalliset vastuumuseot ovat valtakunnallisia asiantuntijoita kukin omalla erikoisalallaan. Näiden museoiden lisärahoituksen euromääräinen korotus arvioidaan vastuutehtävien laajuuden ja valtakunnallisen suunnitelman perusteella. Vuonna 2021 valtakunnallisiin tehtäviin kohdistettiin yhteensä 5,9 miljoonaa euroa.



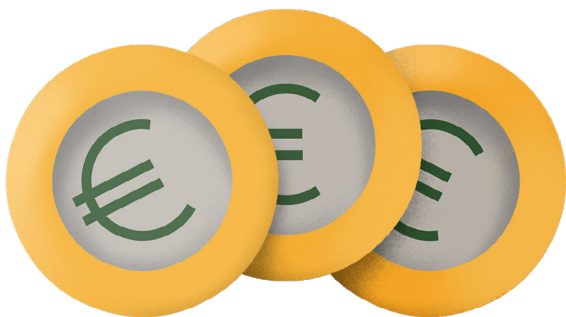
Museotoiminnan menot

Ammatillisesti hoidettujen museoiden kokonaismenot vuonna 2021 olivat yhteensä noin **278,9 miljoonaa euroa** (n = 146). Kokonaismenot koostuvat palkkausmenoista, kiinteistömenoista, kokoelmahankintamenoista ja muista menoista.

Menojen jakautuminen

Museoiden menoista suurin osa muodostui palkkaus- ja kiinteistömenoista. Palkkausmenot olivat yhteensä noin **121,9 miljoonaa euroa** ja kiinteistömenot noin **91,2 miljoonaa euroa**. Nämä kiinteät kulut kattoivat kaiken kaikkiaan 76,4 % kaikista menoista.

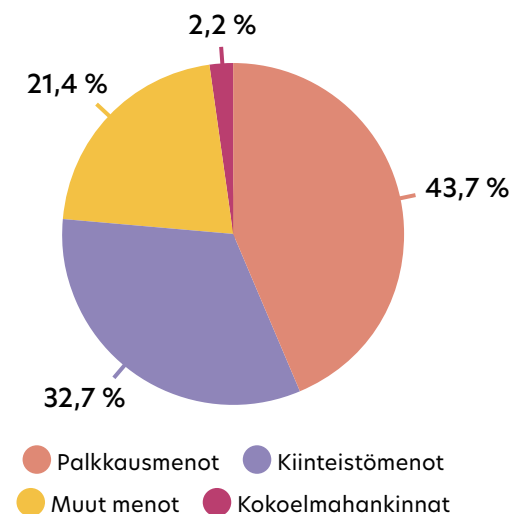
Muut menot muodostuvat näyttelytoiminnan menoista, markkinointi- ja viestintämenoista ja muista menoista. Nämä museotoimintaan kohdistuvat menot olivat yhteensä **59,6 miljoonaa euroa**. Kokoelmahankintoihin käytettiin **6,2 miljoonaa euroa**. Kokoelmahankintamenot ovat kasvaneet edelliseen vuoteen verrattuna 2,1 miljoonaa euroa, mikä selittyy sillä, että Reitzin museon säätöön kokoelmat ovat ensimmäistä kertaa mukana Museotilastossa.



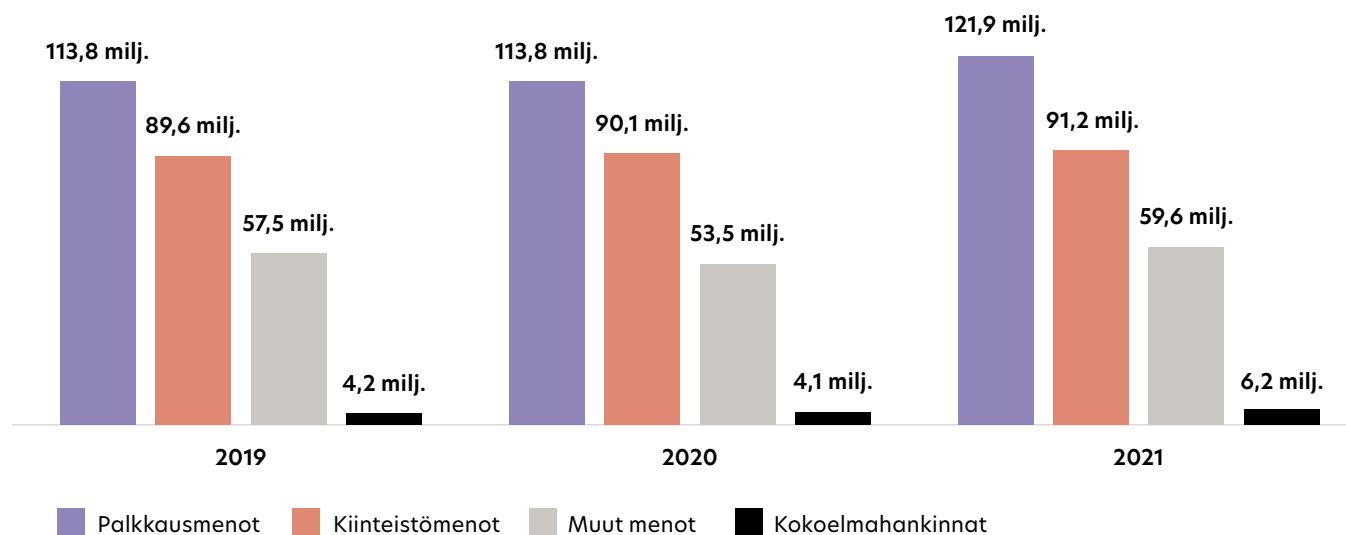
Museoiden kokonaismenot ja niiden keskiarvot museoryhmittäin 2021

	Yhteensä	Keskiarvo
Korotettua valtionosuutta saavat museot (n = 48)	136 397 647 €	2 841 618 €
Muut valtionosuutta saavat museot (n = 76)	65 660 012 €	863 948 €
Valtion museot ja yliopistolliset museot (n = 6)	67 188 045 €	11 198 007 €
Muut kunnalliset ja yksityiset museot (n = 16)	9 646 927 €	602 933 €

Museoiden menojen jakautuminen vuonna 2021



Museoiden menot vuosina 2019–2021



Museotilaston faktaa ja käsitteitä

Museotilasto

Museovirasto kokoaa vuosittain tilastotietoa Suomessa toimivien päätoimisesti ja ammatillisesti hoidettujen museoiden toiminnasta, henkilöstöstä ja taloudesta (ei kata Ahvenanmaan maakunnan museoita). Museotilasto perustuu museoiden tilastokyselyn kautta antamiin vastauksiin, ja sen tavoitteena on antaa mahdollisimman luotettava yleiskuva maamme ammatillisesta museotoiminnasta. Vuonna 2021 Suomessa toimi yhteensä 151 ammatillisesti hoidettua museota, joista lähes kaikki vastasivat tilastokyselyyn ainakin osittain.

Taloutta koskevia tilastolukuja tarkasteltaessa on huomioitava, että ihan kaikki museot eivät ole vastanneet taloutta koskeviin kysymyksiin. Näin ollen vuoden 2021 talouslukuja ei voida suoraan verrata edellisten vuosien lukuihin, sillä vastaajajoukossa saattaa tapahtua vuosittain pieniä muutoksia.

Museokorttitulot tilastossa

Museoita on ohjeistettu merkitsemään museokorttituloista Museotilastoon ainoastaan museokorttiyhtiö FMA Creations Oy:n maksamat pääsymaksupalautukset museokorteilla tehdyistä käynneistä sekä museokorttimyyntien provisiot. Ohjeen mukaan museokorttien myyntituloja ei kirjata tilastoon. Museo-korttitulojen kirjaamisessa tilastoon voi kuitenkin esiintyä jonkin verran eroja museoiden välillä.

Lähteet

[Museoiden talous 2021](#) -taulukko.

[Museotilasto 2019-2021](#), Museovirasto.

[Museoiden valtionosuudet](#). Opetus- ja kulttuuriministeriö.

[Valtionosuussovellus 2021](#). Museot, teatterit ja orkesterit. Opetushallitus.

Kuvitus: Riku Ounaslehto

Taitto: Days Agency

Museoiden
kokonaismenojen
keskiarvo oli

1 910 223 €

