

Museerna i Finland 2023

Statistikort 1/2023: Museerna i Finland 2023
Museistatistik, Museiverket 2024



Museiverket



Vad berättar Museistatistiken?

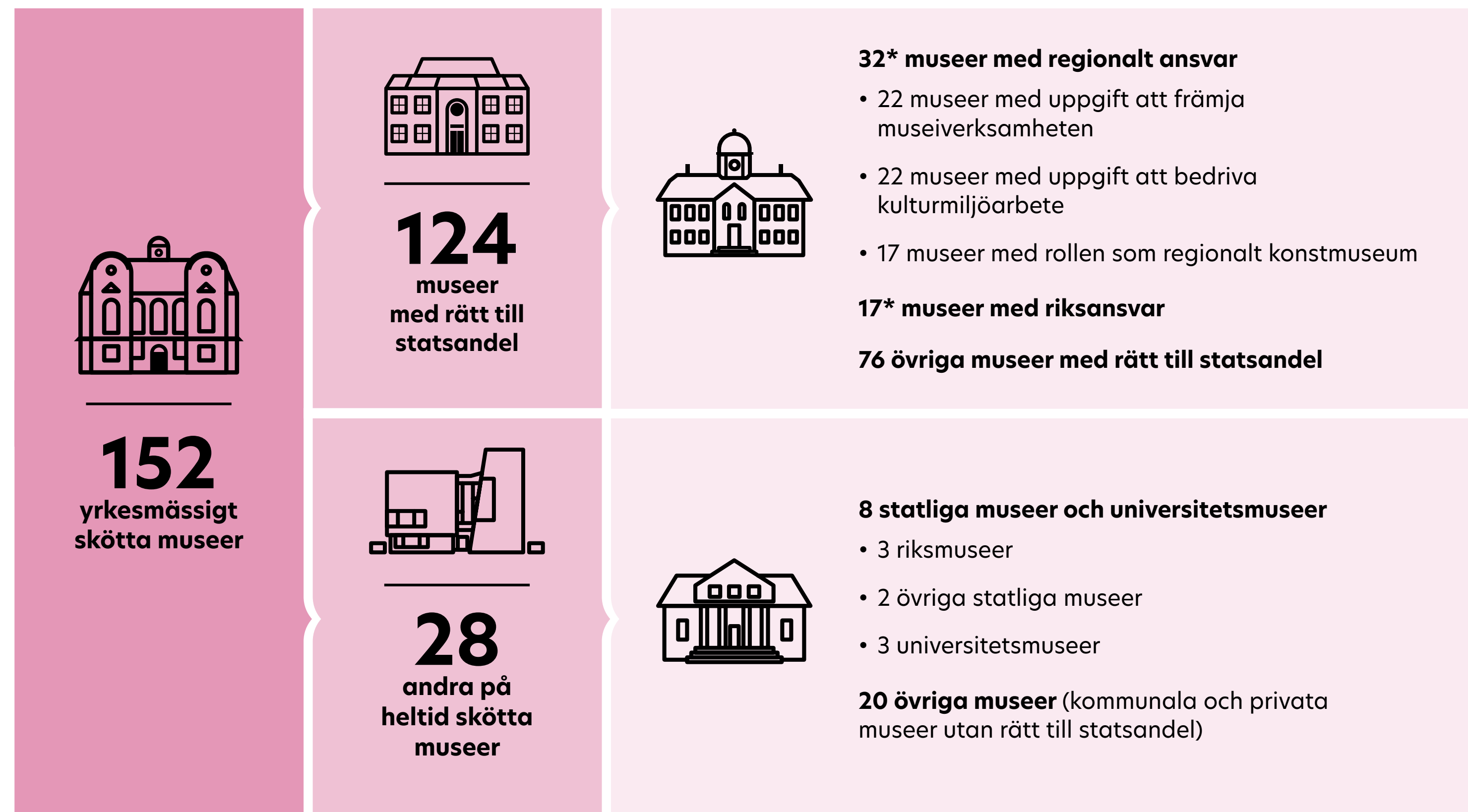
Museiverket samlar årligen statistik om ekonomin, personalen och verksamheten av de i Finland verksamma museer som sköts yrkesmässigt på heltid (täcker inte landskapet Ålands museer). Museistatistiken bygger på den information som museerna gett i en statistikenkät. Målet är att ge en så pålitlig allmän bild av landets yrkesmässiga museiverksamhet som möjligt.

De yrkesmässigt skötta museerna i Finland

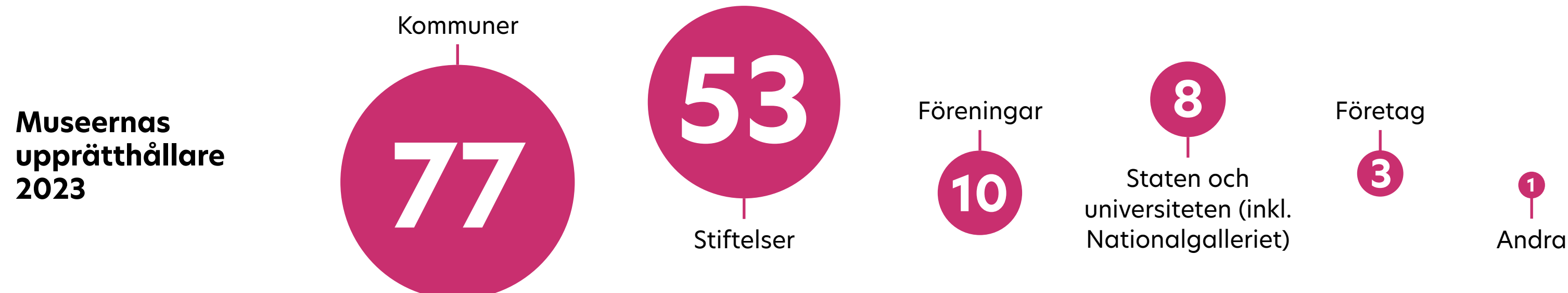
År 2023 fanns det 152 yrkesmässigt skötta museer i Finland. Jämfört med förra året har det skett små förändringar i antalet professionella museer. Carlsro museum i Kristinestad och Finlands invandramuseum ingår i museistatistiken, medan friluftsmuseet Brage inte ingår i statistiken.

År 1012 totalt 124 yrkesmässigt skötta museer fick statsandel. Av dessa är 32 museer med regionalt ansvar och 17 museer med riksansvar.

Museerna med regionalt ansvar är sakkunniga och samarbetspartner i frågor som rör kulturarvet i deras regioner. De regionala ansvarsmuseernas uppgifter delas in i tre delområden: uppgift att främja regional museiverksamhet (22 museer), uppgift som anknyter till kulturmiljön (22 museer) och uppgift som regionalt konstmuseum (17 museer). **Museerna med riksansvar** är sakkunniga på riksnivå inom sina respektive specialområden.



* Samemuseet Siida fungerar som ett museum med både regionalt ansvar och riksansvar.



Museernas upprätthållare 2023

Museienheter som museerna upprätthåller 2023

De 152 yrkesmässigt skötta museer upprätthöll totalt 326 museienheter öppna för allmänheten. Det totala antalet museienheter omfattar också enheter som undantagsvis inte var öppna för allmänheten på grund av till exempel reparationer.

År 2023 var det genomsnittliga antalet öppna museienheter detsamma som året innan. I genomsnitt var museerna öppna i 194 dagar. När det gäller öppettider var en museienhet öppen i genomsnitt 1 250 timmar under året.

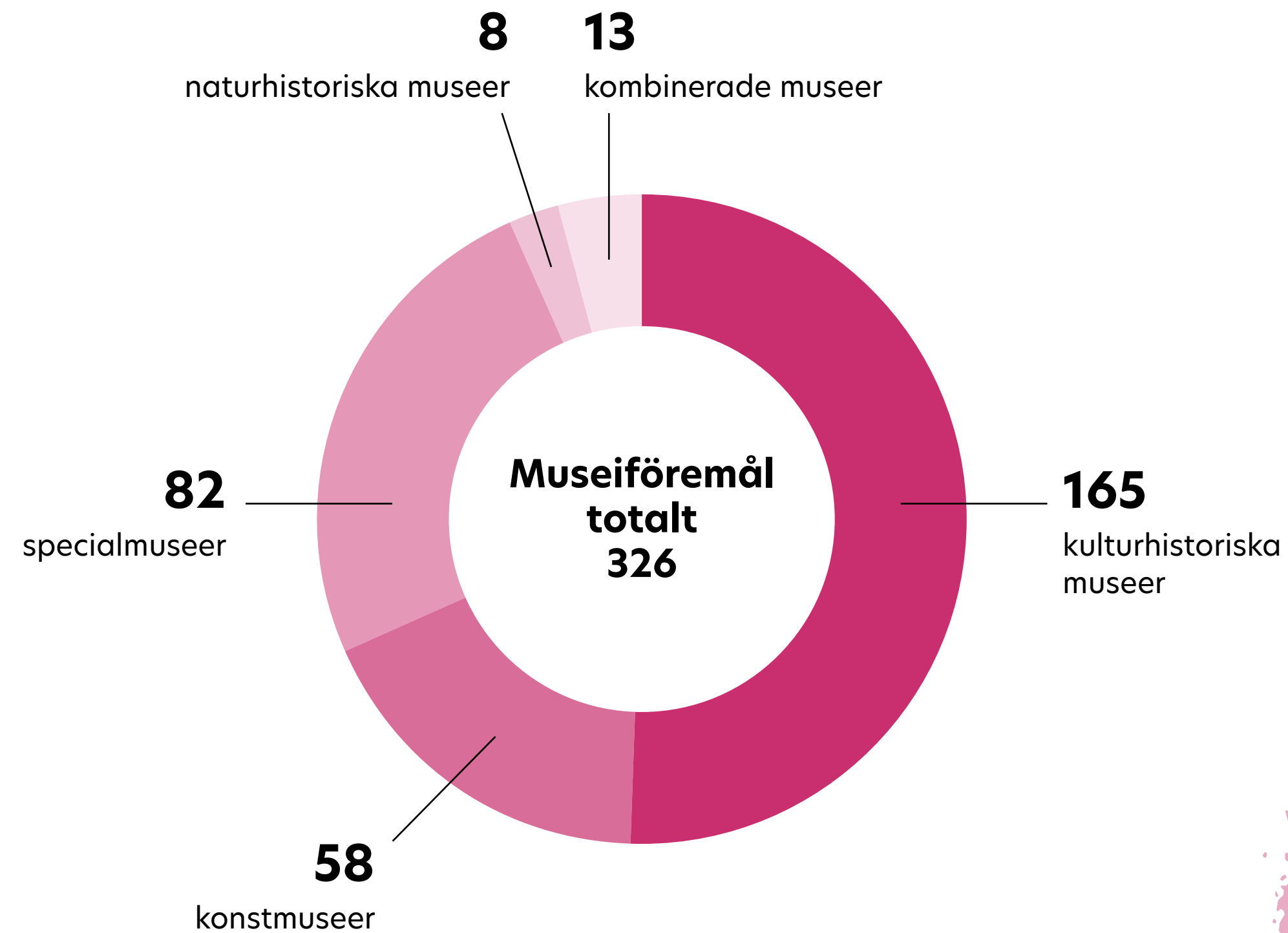


93 %
av museernas
huvudenheter hade öppet
regelbundet året runt.



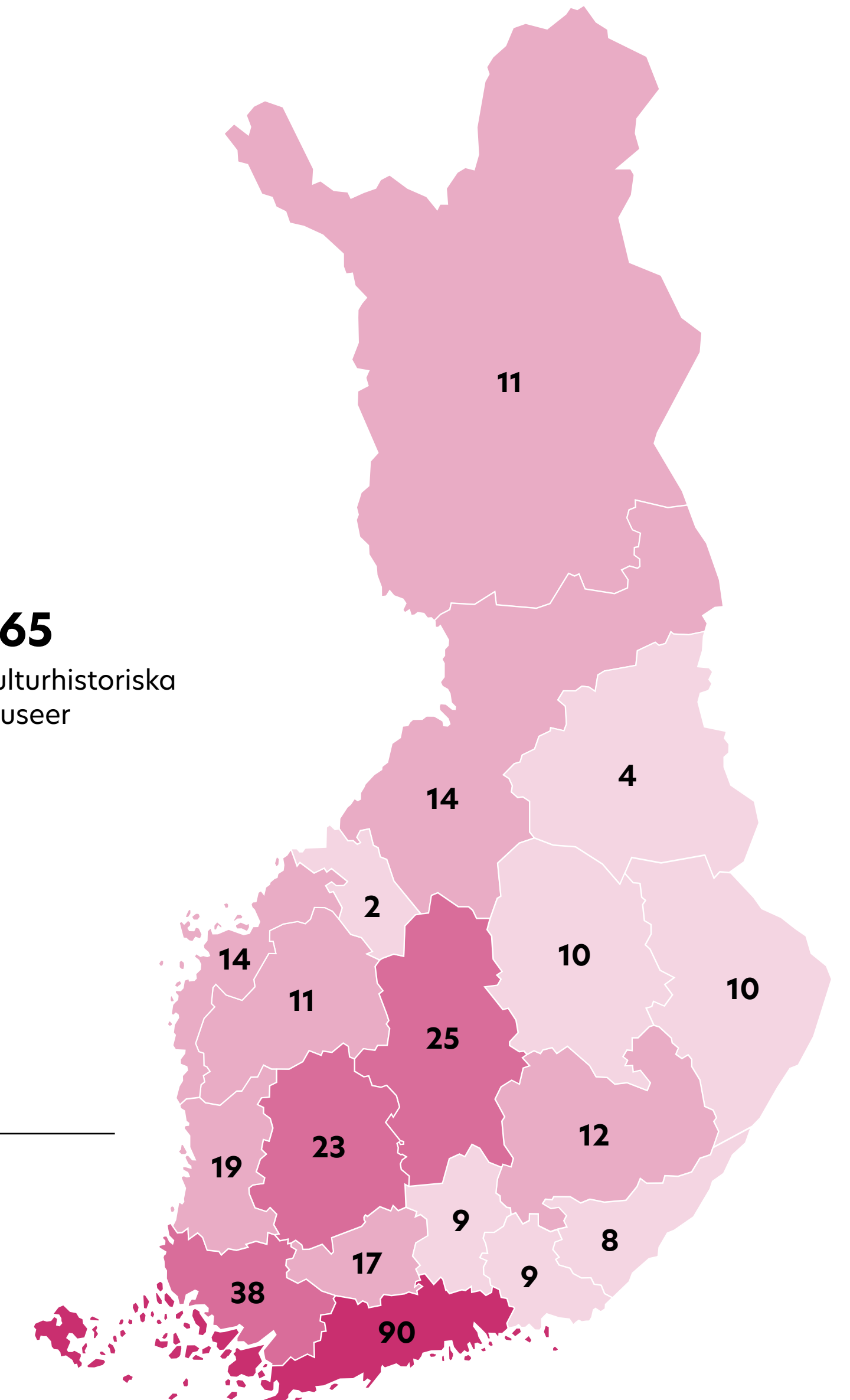
Museienheterna var under
året öppna i genomsnitt
194 dagar.

Museienheterna per museityp 2023



Fördelning av museienheter inom landskapen 2023

- 1-10 museienheter
- 11-20 museienheter
- 21-40 museienheter
- Yli 40 museienheter



Mer information och begrepp

Kriterier för yrkesmässigt skötta museer

Kriterier för yrkesmässigt på heltid skötta museer i Museistatistiken:

- Museets verksamhet baseras på det, som i Museilagens (314/2019) 2 § nämns som syftet för verksamheten
- Museet drivs av staten, kommunen, samkommunen, stiftelsen, föreningen, eller av ett annat samfund (ej av privata personer)
- Museet skall vara en lagstadgad enhet för museiverksamhet
- Museet ska vara regelbundet öppet för allmänheten och verksamheten drivs året runt
- Museet bör ha egna samlingar eller disponera samlingar genom deponation eller på basen av ett annat långtidsavtal
- Museets samlingar bör vara tillgängliga för användare
- Museet bör ha minst en heltidsanställd med utbildning inom museibranschen

Museernas statsandelar

Undervisnings- och kulturministeriet godkänner inom ramen för statsbudgeten museer såsom berättigade till statsandel. Statsandelens belopp bygger på antalet kalkylerade årsverken som fastställs för respektive museum varje år.

Museilagen (314/2019)

Den reviderade museilagen (314/2019) trädde i kraft den 1.1.2020. Därmed förnyades också lagstiftningen gällande museernas statsandelar. Landskapsmuseer och regionala konstmuseer ersattes av museer med regionalt ansvar och riksomfattande specialmuseer av museer med riksansvar. Från början av år 2020 består museernas statsandel av den sk. basfinansieringen samt av uppgiftsbaserad tillägsfinansiering för museer med regionalt ansvar och riksansvar.

Källor

[Museistatistik 2023](#), Museovirasto

[Statsandelar till museer](#), Undervisnings- och kulturministeriet

Layout: Reklambyrå KMG Turku

