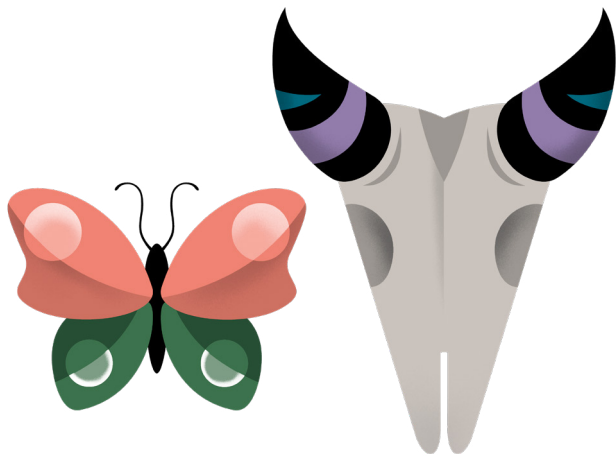


Museoiden kokoelmat 2022

Museoiden kokoelmien laajuus

Ammatillisesti hoidettujen museoiden kokoelmiin sisältyi vuoden 2022 lopussa yhteensä noin **45 miljoonaa** esinettä, taideteosta, luonnontieteellistä objektia tai näytettä, valokuvaa sekä audiovisuaalista tallennetta. Lisäksi museoilla on mm. erilaisia kirjasto- ja arkistokokoelmia. Arkistomateriaalia oli yhteensä lähes **24,9 hyllykilometriä**. Arkistomateriaali pitää sisällään mm. piirustuksia, lehtileikkeitä, kartoja, oman toiminnan dokumentointia, tutkimusaineistoa sekä yrityshistoriaan, henkilöhistoriaan ja taiteilijoihin liittyvää aineistoa.

Museotilastossa kokoelmatiedot perustuvat osittain arvioihin. Kokoelmien inventointi- ja luettelointityön myötä tiedot tarkentuvat ja arvioita korjataan, mikä aiheuttaa vuosittain jonkin verran vaihtelua kokoelmatiedoissa.



Esinekokoelmat

4 865 190 objektia
17 661 vuoden kartunta
58,2 % luetteloitu sähköiseen järjestelmään
35,8 % kokoelmista digitoitu

Taidekokoelmat

368 822 taideteosta
4 188 vuoden kartunta
89,8 % luetteloitu sähköiseen järjestelmään
70,6 % kokoelmista digitoitu

Julkisen taiteen kokoelmat

40 505 taideteosta
373 vuoden kartunta
90,8 % luetteloitu sähköiseen järjestelmään
76,9 % kokoelmista digitoitu

Luonnontieteelliset kokoelmat

15 501 125 objektia/näytettä
213 359 vuoden kartunta
22,2 % luetteloitu sähköiseen järjestelmään
8,7 % kokoelmista digitoitu

Valokuvakokoelmat

23 849 109 valokuvaa
348 945 vuoden kartunta
18,0 % luetteloitu sähköiseen järjestelmään
17,4 % kokoelmista digitoitu

Audiovisuaalinen aineisto

90 324 objektia / tallennetta
1 730 vuoden kartunta
43,5 % luetteloitu sähköiseen järjestelmään
28,2 % kokoelmista digitoitu

Verkossa julkaistut kokoelmat

Kokoelmien avaamisella pyritään kulttuuriperintö-aineistojen saavutettavuuteen, laajaan käyttöön ja avoimuuteen. Viime vuosina museot ovat yhä enemmän avanneet digitoituja kokoelmiaan verkossa.

Vuoden 2022 lopussa verkossa julkaistut aineistot:

- Esinekokoelmat: 405 137 esinettä (n = 76)
- Taidekokoelmat: 60 302 taideteosta (n = 46)
- Julkisen taiteen kokoelmat: 6 954 taideteosta (n = 22)
- Luonnontieteelliset kokoelmat: 1 383 381 objektiä / näytettä (n = 9)
- Valokuvakokoelmat: 1 034 873 valokuvaa (n = 81)
- Audiovisuaalinen aineisto: 2 086 objektiä / tallennetta (n = 22)

Kokoelmahankintamenot

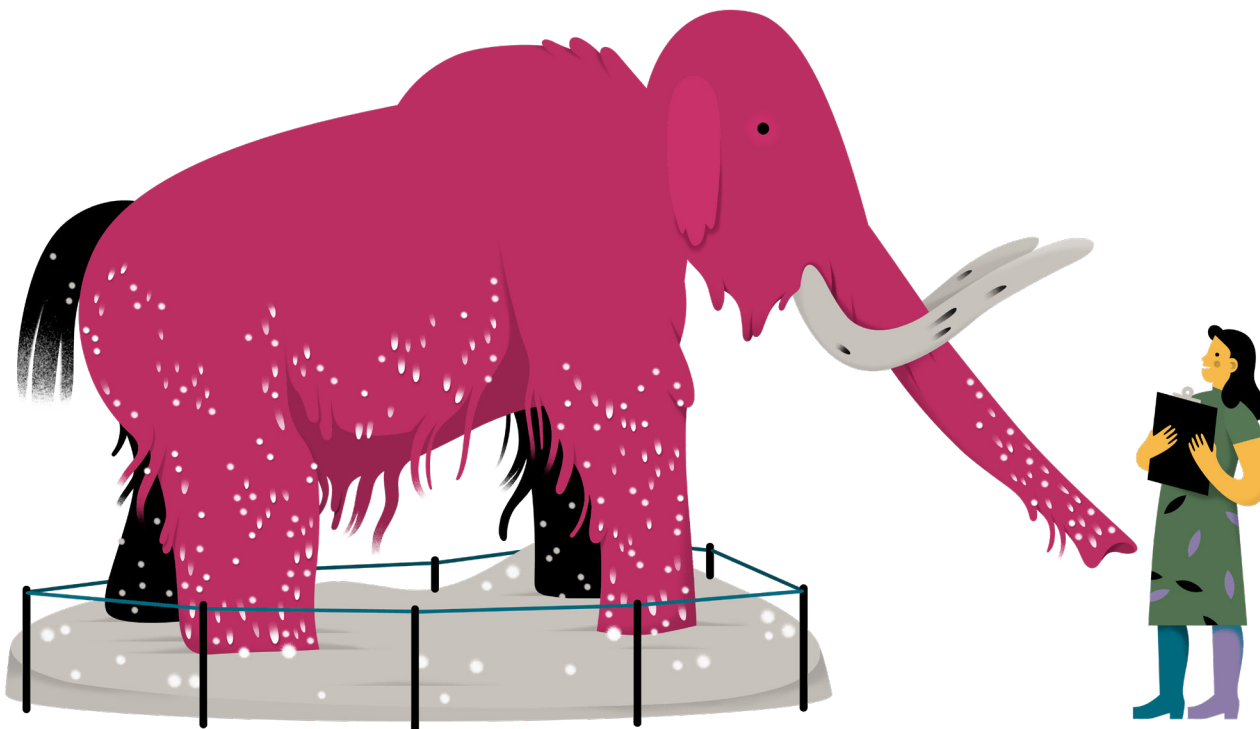
Ammatillisesti hoidetut museot käyttivät kokoelmien kartuttamiseen vuoden 2022 aikaan yhteensä **3 639 137** euroa, mikä oli 1,2 % museoiden kaikista menoista. Museoista 62 kartutti kokoelmiaan ostoilla. Kokoelmahankintamenojen keskiarvo oli 58 696 euroa.

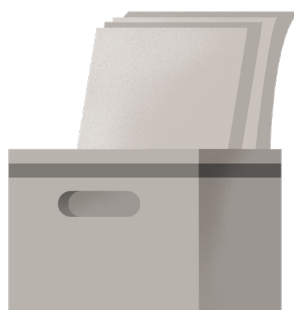
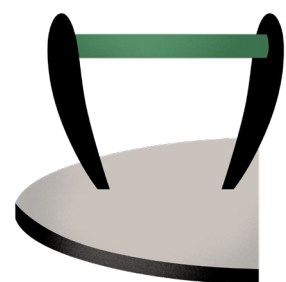
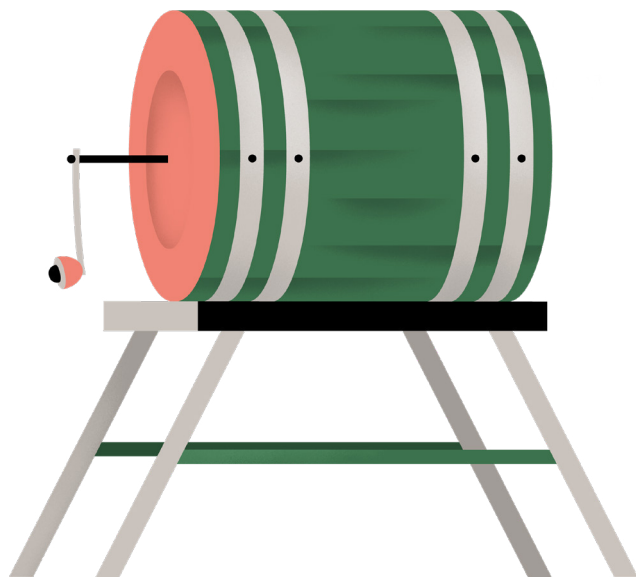
Nykydokumentointi

Museot tallentavat kokoelmiinsa tietoa myös meidän ajastamme. Nykydokumentoinnilla tarkoitetaan uuden aineiston keräämistä museokokoelmiin eri menetelmin (esim. valokuvat, esineet, haastattelut, videot). Dokumentoinnin kohteena on usein jokin nykypäivän ilmiö. Vuoden 2022 aikana 50 % museoista teki nykydokumentointia.

Kokoelmalainat

Museot lainaavat kokoelmistaan aineistoja muille museoille ja näyttelyjen järjestäjille kotimaahan ja ulkomaille. Vuoden 2022 aikana museoiden kokoelmista lainattiin yhteensä **12 631** objektiä. Museot taas lainasivat muista kokoelmista vuoden aikana yhteensä **17 444** objektiä.





Lisätietoa ja käsitteitä

Museotilasto

Museovirasto kokoaa vuosittain tilastotietoa Suomessa toimivien päätoimisesti ja ammatillisesti hoidettujen museoiden toiminnasta, henkilöstöstä ja taloudesta (ei kata Ahvenanmaan maakunnan museota). Museotilasto perustuu museoiden tilastokyselyn kautta antamiin vastauksiin, ja sen tavoitteena on antaa mahdollisimman luotettava yleiskuva maamme ammatillisesta museotoiminnasta. Vuonna 2022 Suomessa toimi yhteensä 151 ammatillisesti hoidettua museota, joista lähes kaikki vastasivat tilastokyselyyn ainakin osittain.

Kokoelmat Museotilastossa

Museotilastossa kokoelmat jaotellaan seuraavasti:

- Kulttuurihistorialliset esinekokoelmat
- Taidekokoelmat (museon taidekokoelmat ja julkisen taiteen kokoelmat)
- Luonnontieteelliset kokoelmat
- Valokuvakokoelmat
- Audiovisuaalinen aineisto (esimerkiksi ääntä ja liikkuvaa kuvaa sisältävät tallenteet)

Digitoitu objekti

Museotilastoon ilmoitetaan digitoitujen objektien kokonaismäärä, ei ko. vuoden aikana digitoitujen määrä.

Luetteloitu esine ei ole sama asia kuin digitoitu esine. Digitoidusta objektista on yksi tai useampi digitoitu / digitaalinen valokuva, piirros, 3D-mallinnus tms.

Digitoinnilla tarkoitetaan analogisessa muodossa olevan aineiston muuntamista digitaaliseksi. Tällä tarkoitetaan originaalin informaation (esim. asiakirja, valokuva, ääninauha) muuntamista sähköiseen muotoon. Kolmiulotteisten objektien valokuvaaminen ja sähköinen tallentaminen on myös digitointia.

Verkossa julkaistut digitaaliset objektit

Museotilastossa tilastoidaan verkossa julkaistujen digitaalisten tai digitoitujen kokoelmaobjektien kokonaismäärä, ei ko. vuoden aikana julkaistujen objektien määrä.

Verkossa julkaistulla digitaalisella tai digitoidulla objektilla tarkoitetaan kokoelmaselainten tms. (esim. Finna, Flickr) kautta julkaistuja objekteja, joista on verkossa saatavilla digitaalisen kuvan tms. lisäksi myös taustatietoja. Pelkän kuvan julkaisemista verkossa esimerkiksi sosiaalisen median kautta ei lasketa mukaan.

Lähteet

[Museoiden kokoelmat 2022](#) -taulukko.

[Museotilasto 2022](#), Museovirasto.

Kuvitus: Riku Ounaslehto
Taitto: Days Agency