

Suomen museot 2021

Mitä Museotilastossa on?

Museovirasto kokoaa vuosittain tilastotietoa Suomessa toimivien päätoimisesti ja ammatillisesti hoidettujen museoiden taloudesta, henkilöstöstä ja toiminnasta (ei kata Ahvenanmaan maakunnan museoita). Museo-tilasto perustuu museoiden tilastokyselyn kautta antamiin vastauksiin, ja sen tavoitteena on antaa mahdollisimman luotettava yleiskuva maamme ammatillisesta museotoiminnasta.

Suomen ammatilliset museot

Vuonna 2021 Suomessa oli **151** ammatillisesti hoidettua museota. Edellisen vuoteen verrattuna museoiden lukumäärä on kasvanut yhdellä museolla, sillä Reitzin säätien kokoelmat tulivat tilastoon mukaan ensimmäistä kertaa.

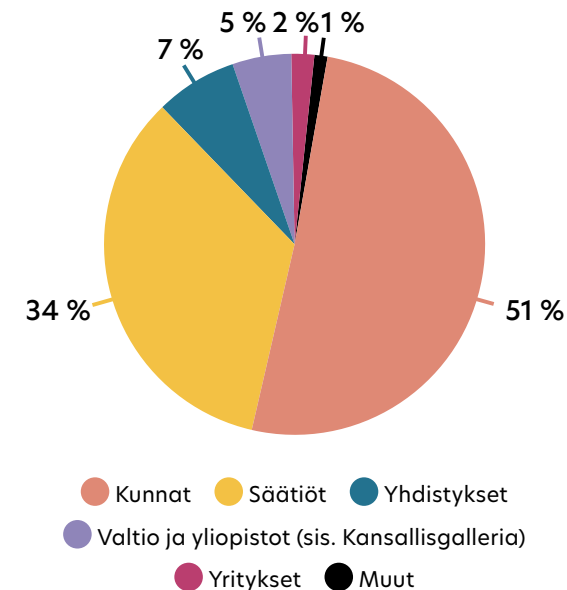
Vuonna 2021 ammatillisista museoista **124** museota sai valtiosuutta. Niistä **32** toimi alueellisina vastuumuseoina ja **17** valtakunnallisina vastuumuseoina.

Alueelliset vastuumuseot ovat asiantuntijoita ja yhteistyökumppaneita alueensa kulttuuriperintöön liittyvissä kysymyksissä. Alueellisten vastuumuseoiden tehtävät jakautuvat kolmeen osa-alueeseen: alueellisen museotoiminnan edistämistehtävä (22 museota), kulttuuriympäristötehtävä (22 museota) ja alueellinen taidemuseotehtävä (17 museota). Valtakunnalliset vastuumuseot ovat valtakunnallisia asiantuntijoita kukin omalla erikoisalallaan.



* Saamelaismuseo Siida toimii sekä alueellisena että valtakunnallisena vastuumuseona

Museoiden ylläpitäjät 2021



Museoiden ylläpitämät museokohteet vuonna 2021

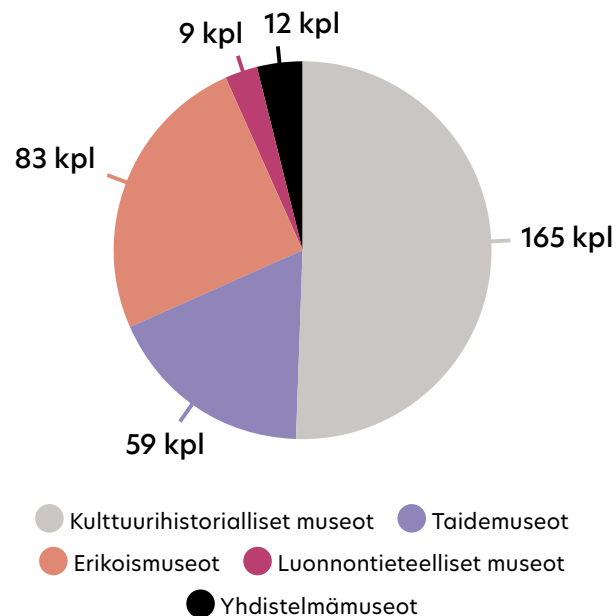
Suomen **151** ammatillisista museota ylläpitivät yhteensä **328** yleisölle avoinna olevaa museokohtetta. Museokohteiden kokonaismäärään on otettu mukaan myös ne kohteet, jotka eivät poikkeuksellisesti ole olleet avoinna yleisölle esimerkiksi korjaustöiden tai vuonna 2021 koronarajoitusten vuoksi.

Vuoden 2021 aikana museokohteet olivat keskimäärin auki **166** päivää, mikä on 13 päivää enemmän kuin vuotta aiemmin. Keskimäärin museokohteet olivat vuoden aikana avoinna **1 044** tuntia. Keskimääräisten aukiolotuntien määrä kasvoi 85 tunnilla verrattuna edelliseen vuoteen. Vaikka keskimääräiset aukiolopäivät ja -tunnit kasvoivat jonkin verran edelliseen vuoteen verrattuna, jäätin koronaa edeltävän vuoden 2019 aukioloajoista vielä kauas (v. 2019 194 päivää / museokohde ja 1 223 tuntia / museokohde).

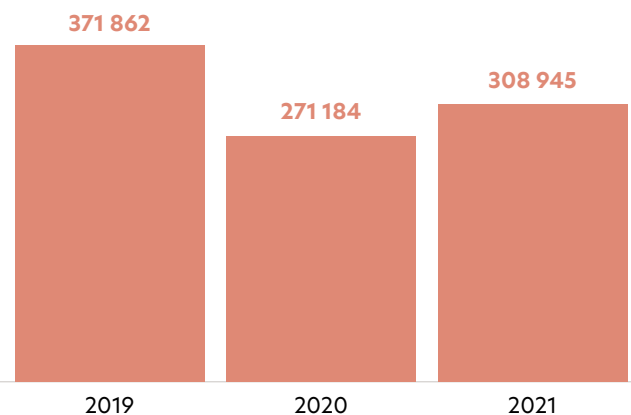
Voimassa olevat koronarajoitukset vaikuttivat museoiden aukioloaikoihin eri tavoin eri puolilla Suomea. Esimerkiksi pääkaupunkiseudulla suurin osa museoista jouduttiin pitämään kiinni koko kevään.



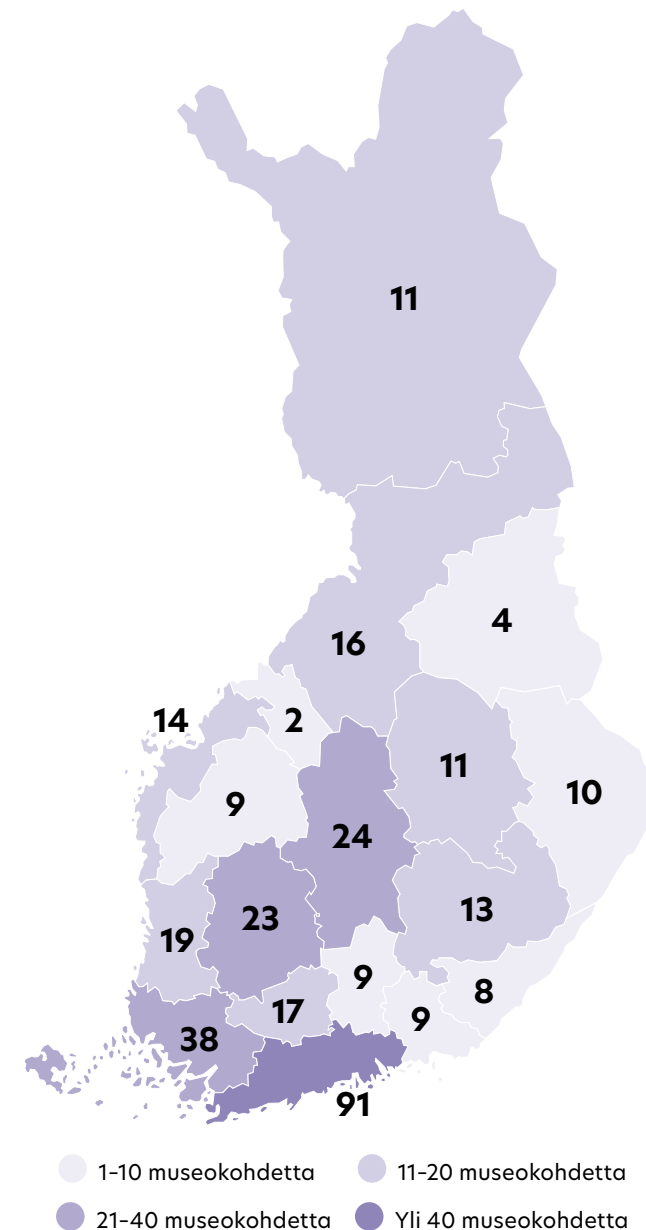
Museokohteiden museotyypit 2021



Museokohteiden yhteenlasketut avoinnaolotunnit vuosina 2019-2021



Museokohteet maakunnittain 2021



90 %

museoiden pääkohteista oli avoinna säännöllisesti ympäri vuoden.

Museokohteet olivat keskimäärin avoinna vuoden aikana

166

päivää.

Lisätietoa ja käsitteitä

Museotilastossa ammatillisesti ja päätoimisesti hoidettu museo määritellään seuraavasti:

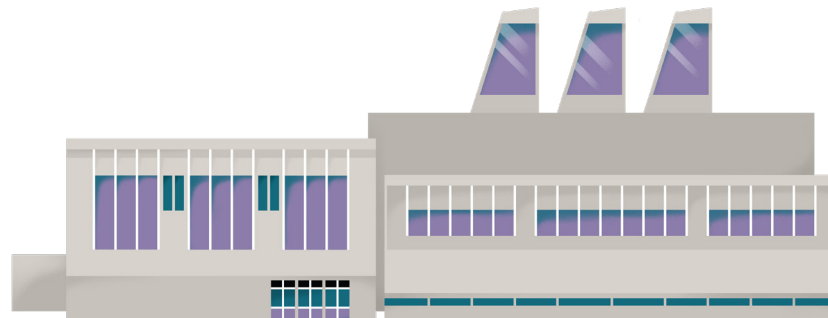
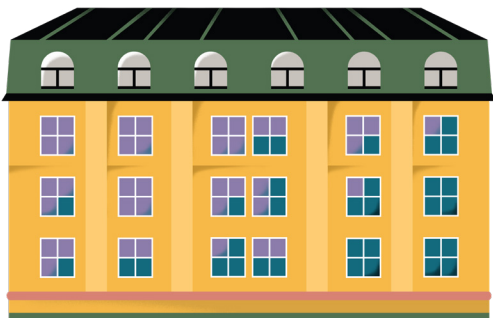
- Museon toiminta perustuu siihen, mitä Museolain (314/2019) 2 §:ssä pykälässä mainitaan museotoiminnan tarkoitukseksi
- Museon tulee olla valtion, kunnan, kuntayhtymän, säätiön, yhdistyksen tai muun yhteisön ylläpitämä (ei yksityishenkilön ylläpitämä)
- Museon tulee olla sääntömääräisesti museotoimintaa harjoittava toimintayksikkö
- Museon tulee olla avoinna yleisölle säännöllisesti ja museotoiminnan tulee olla ympärivuotista
- Museon tulee joko omistaa omat kokoelmat tai hallita kokoelmia deponoinnin tai muun pitkäaikaisen sopimuksen perusteella
- Museon kokoelmien tulee olla käyttäjien saavutettavissa
- Museolla tulee olla vähintään yksi vakituinen, päätoiminen, museoammatillinen työntekijä

Museoiden valtionosuudet

Opetus- ja kulttuuriministeriö hyväksyy museot valtionosuuden piiriin valtion talousarvion asettamissa rajoissa. Valtionosuuden määrä perustuu vuosittain museokohtaisesti vahvistettuun laskennallisten henkilötyövuosien määrään.

Museolaki (314/2019)

Uudistettu museolaki (314/2019) astui voimaan 1.1.2020 alkaen. Tämän seurauksena myös museoiden valtionosuusjärjestelmä uudistui. Maakunta- ja aluetaidemuseot korvautuivat alueellisilla vastuumuseoilla ja valtakunnalliset erikoismuseot valtakunnallisilla vastuumuseoilla. Vuoden 2020 alusta alkaen museoiden valtionosuus koostuu kaikille valtionosuuden piirissä toimiville museoille myönnettävästä ns. perusrahoituksesta sekä alueellisten ja valtakunnallisten tehtävien perusteella myönnettävästä alueellisten ja valtakunnallisten museoiden lisärahoituksesta.



Lähteet

[Museotilasto 2021](#), Museovirasto

[Museoiden valtionosuudet](#), Opetus- ja kulttuuriministeriö

Kuvitus: Riku Ounaslehto

Taitto: Days Agency