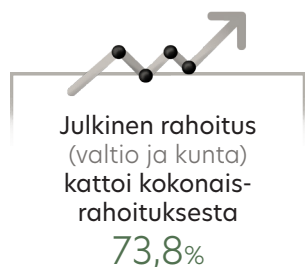


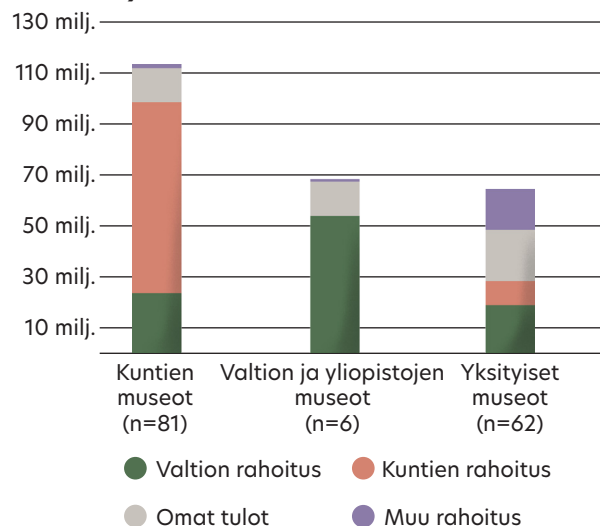
Museoiden talous 2018

Museotoiminnan rahoitus

Ammatillisesti hoidettujen museoiden kokonaisrahoitus vuonna 2018 oli yhteensä **248,5 miljoonaa** euroa (n = 149), mikä on noin 1,2 miljoonaa euroa enemmän kuin edellisenä vuonna. Kokonaisrahoitus sisältää valtion ja kuntien museoille suuntaaman rahoituksen, museoiden omat tulot sekä muun rahoituksen.



Kuntien, valtion ja yliopistojen sekä yksityisten museoiden rahoituksen jakautuminen 2018



Kokonaisrahoitus v. 2018

248,5 milj. euroa

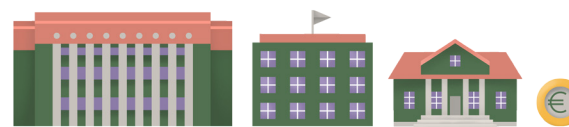
- 39,5% valtio
- 34,3% kunta
- 18,8% omat tulot
- 7,5% muu rahoitus

Museotilasto

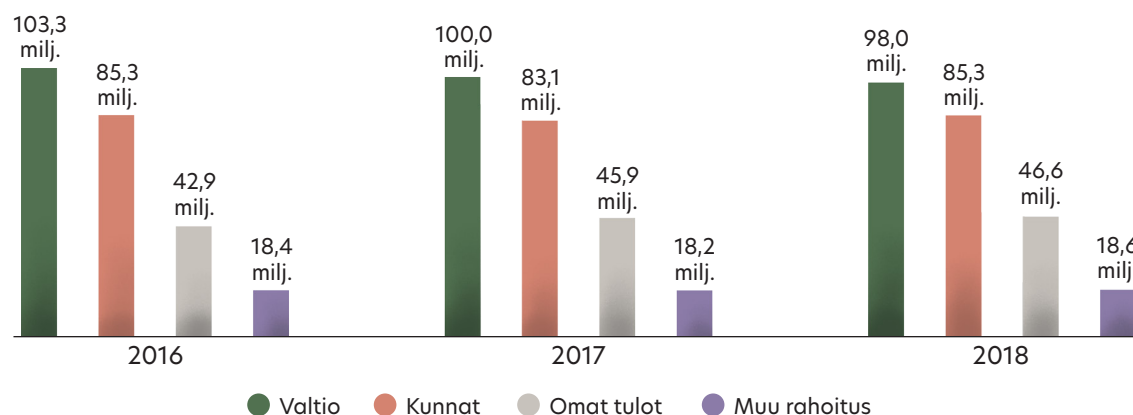


Museovirasto kokoaa vuosittain tilastotietoa päätoimisesti ja ammatillisesti hoidettujen museoiden taloudesta, henkilöstöstä ja toiminnasta. Museotilasto perustuu museoiden tilastokyselyn kautta antamiin vastauksiin, ja sen tavoitteena on antaa mahdollisimman luotettava yleiskuva maamme ammatillisesta museotoiminnasta. Vuonna 2018 Suomessa toimi yhteensä 154 ammatillisesti hoidettua museota, joista yhtä lukuun ottamatta kaikki vastasivat Museotilastokyselyyn. Vaikka museoiden lukumäärä on pysynyt samana, on vastaajissa tapahtunut pieniä muutoksia: kolme uutta museota on tullut mukaan ja kolme museota on jäänyt pois.

Taloutta tarkastelevissa luvuissa on mukana tiedot 149 museolta. Luvuissa eivät ole mukana tiedot niiltä museoilta, jotka eivät ole vastanneet taloutta koskeviin kysymyksiin. Vertailtaessa lukuja edellisten vuosien lukuihin tulee huomioida, että vastaajajoukossa tapahtuu vuosittain pieniä muutoksia.



Museoiden rahoitus 2016-2018



Valtion rahoitusosuus

Valtion rahoitusosuus muodostuu museoiden valtionosuuksista, valtionavustuksista, työllistämistuesta sekä valtion museoilleen suuntaamasta rahoituksesta*. Valtion museoksi tilastossa lasketaan edelleen myös yliopistojen museot ja Kansallisgalleria.

Valtio rahoitti museotoimintaa vuonna 2018 noin **98 miljoonalla** eurolla, mikä on 39,5 % kokonaisrahoituksesta (v. 2017 valtion rahoitusosuus 40,5 %). Noin 2 miljoonan euron lasku edelliseen vuoteen verrattuna selittyy osittain sillä, että yliopistojen museoista kaksi jäi pois tilastosta ja yksi ei vastannut taloutta koskeviin kysymyksiin.

* laskettu vähentämällä valtion museoiden kokonaismenoista tulot

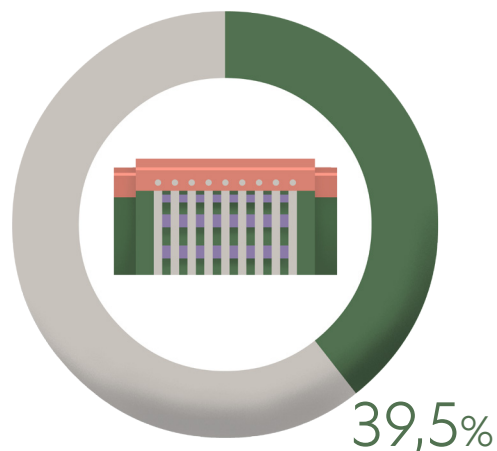
Kuntien rahoitusosuus

Kuntien rahoitusosuus muodostuu kuntien myöntämistä avustuksista yksityisille, museotilastoinnin piiriin kuuluville museoille sekä kuntien museoilleen suuntaamasta rahoituksesta*.

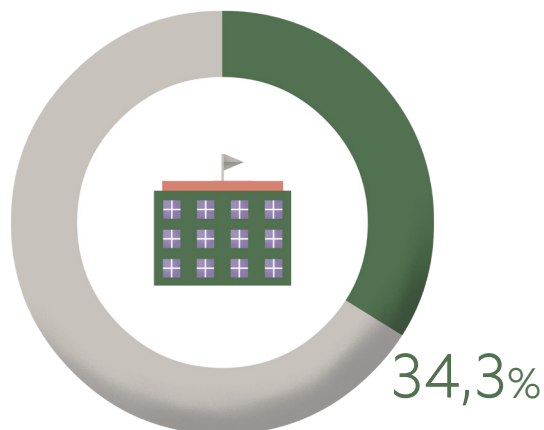
Kunnat rahoittivat museotoimintaa vuonna 2018 noin **85,3 miljoonalla** eurolla, mikä on noin 34,3 % kokonaisrahoituksesta (v. 2017 kunnan rahoitusosuus 33,6 %).

* laskettu vähentämällä kunnallisten museoiden kokonaismenoista tulot

Valtion rahoitusosuus kokonaisrahoituksesta



Kuntien rahoitusosuus kokonaisrahoituksesta

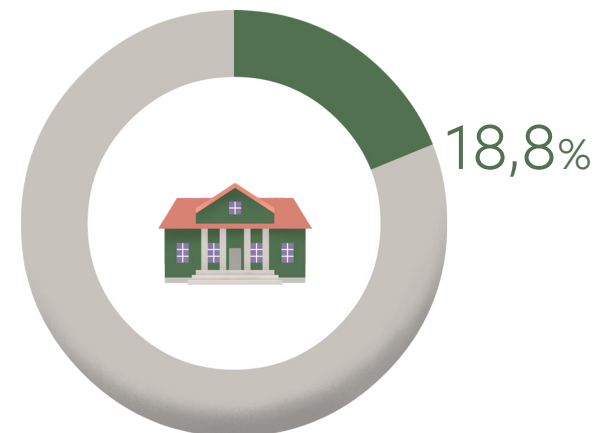


Museoiden omat tulot

Museoiden omat tulot muodostuvat pääsymaksutuloista, palvelu- ja myyntituloista, muista omatoimisista tuloista sekä sponsori-tuesta.

Museoiden omat tulot vuonna 2018 olivat yhteensä noin **46,6 miljoonaa** euroa, mikä muodostaa 18,8 % kokonaisrahoituksesta (v. 2017 omatoimisen tuoton osuus 18,6 %). Kasvua edelliseen vuoteen verrattuna oli lähes 700 000 euroa.

Omien tulojen osuus kokonaisrahoituksesta



Museoiden pääsymaksutulot olivat noin **23,8 miljoonaa** euroa, mikä on hieman yli puolet museoiden kaikista omista tuloista. Kasvua pääsymaksutulouissa edelliseen vuoteen verrattuna oli noin 2,1 miljoonaa euroa. Palvelu- ja myyntitulot kattoivat lähes kolmasosan omista tuloista (14,7 milj. euroa), ja ne pysyivät suurin piirtein samalla tasolla kuin edellisenä vuotena. Sen sijaan muut omat tulot ja sponsoritulot laskivat edellisestä vuodesta. Muiden omien tulojen osuus kaikista omista tuloista oli 14,2 %, (laskua noin 1,1 miljoonaa euroa) ja sponsoritulojen osuus 3,3 % (laskua noin 700 000 euroa).

Omat tulot v. 2018

46,6 milj. euroa

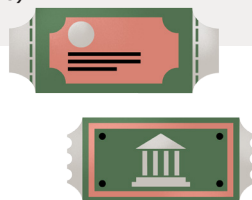
- 51,0% pääsymaksut
- 31,6% palvelu- ja myyntitulot
- 14,2% muut tulot
- 3,3% sponsoritulot

Museokorttitulot tilastossa

Museoita on ohjeistettu merkitsemään museokorttituloista Museotilastoon ainoastaan museokorttiyhtiö FMA Creations Oy:n maksamat pääsymaksupalautukset museokorteilla tehdyistä käynneistä sekä museokorttimyyntien provisiot. Ohjeen mukaan museokorttien myyntituloja ei kirjata tilastoon. Museokorttitulojen kirjaamisessa tilastoon voi kuitenkin esiintyä jonkin verran eroja museoiden välillä.

Pääsymaksut

- Aikuisten perusnäyttelyn pääsymaksun keskiarvo oli 7,9 euroa (n = 126)
- Lasten perusnäyttelyn pääsymaksun keskiarvo oli 4,0 euroa (n = 61)
- Kaikille kävijöille ilmainen sisäänpääsy oli 28 museolla (vähintään pääyksikkö)
- Alle 18-vuotiaille kävijöille ilmainen sisäänpääsy oli 93 museolla (vähintään pääyksikkö)



Muu rahoitus

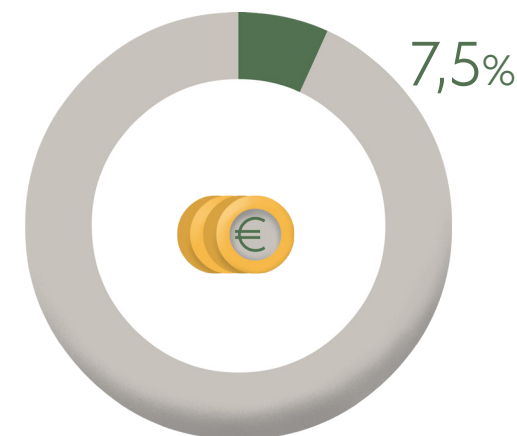
Muu rahoitus muodostuu muilta tahoilta kuin valtiolta tai kunnilta saaduista toiminta- ja hankeavustuksista, EU-tuista ja -avustuksista sekä säätiöiden, yhdistysten ja muiden yksityisten tahojen museoilleen suuntaamasta rahoituksesta*.

Museoiden muu rahoitus vuonna 2018 oli yhteensä noin **18,6 miljoonaa** euroa. Tämä tekee 7,5 % kokonaisrahoituksesta (v. 2017 muun rahoituksen osuus 7,3 %).

* laskettu vähentämällä yksityisten museoiden kokonaismenoista tulot



Muun rahoituksen osuus kokonaisrahoituksesta



Valtionosuudet

Museolakiin (729/1992) perustuvaa valtionosuutta sai 127* museota, joista 52 sai korotettua valtionosuutta. Valtionosuuksien yhteenlaskettu summa oli noin **33,6 miljoonaa** euroa. Kasvua edelliseen vuoteen verrattuna oli noin 0,8 miljoonaa euroa.

* Opetus- ja kulttuuriministeriön valtionosuutta saavien museoiden listassa museoita on 124. Ero johtuu siitä, että Museotilastossa muutamia museoita tarkastellaan edelleen erillisinä museoyksiköinä (Lahden museot → Lahden kaupunginmuseo ja Lahden taidemuseo, Oulun museo- ja tiedekeskus → Oulun taidemuseo ja Pohjois-Pohjanmaan museo ja Salon museot → Salon historiallinen museo SAMU ja Salon taidemuseo Veturitalli).

Valtionosuuden piirissä olevien museoiden kokonaisrahoituksesta suurin osa tulee valtiolta ja kunnilta. Rahoitusosuuksia tarkasteltaessa korotettua valtionosuutta saavien museoiden ja muiden valtionosuutta saavien museoiden rahoituksen jakautumisessa on jonkin verran eroja. Korotettua valtionosuutta saavilla museoilla julkisen rahoituksen osuus on suurempi kuin muilla valtionosuusmuseoilla. Sen sijaan muilla valtionosuusmuseoilla erityisesti muun rahoituksen osuus korostuu.

Museoiden valtionosuuden määräytyminen

Valtionosuuden määrä perustuu vuosittain museokohtaisesti vahvistettuun laskennallisten henkilötyövuosien määrään. Vuonna 2018 näiden kokonaismäärä oli 1 183. Valtion talousarviossa päätetään vuosittain henkilötyövuoden yksikköhinta. Vuonna 2018 henkilötyövuoden arvonlisäveroton yksikköhinta oli 64 479 euroa ja arvonlisäverollinen yksikköhinta 68 651 euroa. Maakuntamuseot, aluetaidemuseot ja valtakunnalliset erikoismuseot saavat valtionosuutta 47 % henkilötyövuoden yksikköhinnasta ja muut museot 37 % henkilötyövuoden yksikköhinnasta per henkilötyövuosi.



	Kaikki valtionosuutta saavat museot (n = 127)	Korotettua valtionosuutta saavat museot (n = 52)	Muut valtionosuutta saavat museot (n = 75)
Valtion rahoitus	25,0 %	28,7 %	18,1 %
Kuntien rahoitus	48,2 %	51,9 %	41,3 %
Omat tulot	18,6 %	17,4 %	20,7 %
Muu rahoitus	8,2 %	1,9 %	19,9 %
YHTEENSÄ	100,0%	100,0%	100,0%

Museotoiminnan menot

Ammatillisesti hoidettujen museoiden kokonaismenot vuonna 2018 olivat yhteensä **248,5 miljoonaa** euroa (n = 149). Kokonaismenot koostuvat palkkausmenoista, kiinteistömenoista, kokoelmahankintamenoista ja muista menoista.

Kokonaismenot vaihtelivat noin 100 000 euron ja noin 31,8 miljoonan euron välillä.

Menojen jakautuminen

Museoiden menoista suurin osa muodostui palkkaus- ja kiinteistömenoista. Palkkausmenot olivat yhteensä noin **106,7 miljoonaa** euroa ja kiinteistömenot noin **85,2 miljoonaa** euroa. Nämä kiinteät kulut kattoivat kaiken kaikkiaan 77,2 % kaikista menoista.

Muut menot muodostuvat näyttelytoiminnan menoista, markkinointi- ja viestintämenoista ja muista menoista. Nämä museotoimintaan kohdistetut menot olivat yhteensä **52,1 miljoonaa** euroa. Kokoelmahankintoihin käytettiin **4,5 miljoonaa** euroa.

Kokonaismenot v. 2018
248,5 milj. euroa

42,9% palkkausmenot
34,3% kiinteistömenot
21,0% muut menot
1,8% kokoelmahankinnat



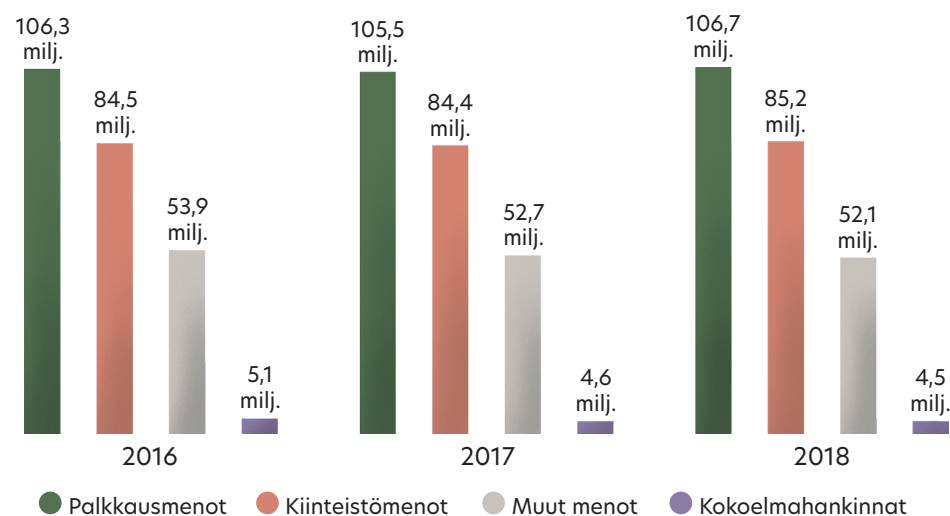
Museoiden kokonaismenot yhteensä museoryhmittäin:

- Korotettua valtionosuutta saavat museot: 112 550 254 euroa
- Muut valtionosuutta saavat museot: 60 729 994 euroa
- Valtion ja yliopistojen museot: 68 901 124 euroa
- Muut kunnalliset ja yksityiset museot: 6 274 008 euroa

Museoiden kokonaismenojen keskiarvot museoryhmittäin:

- Korotettua valtionosuutta saavat museot: 2 164 428 euroa
- Muut valtionosuutta saavat museot: 809 733 euroa
- Valtion ja yliopistojen museot: 11 483 521 euroa
- Muut kunnalliset ja yksityiset museot: 392 125 euroa

Museoiden menot 2016-2018



Museoiden kokonaismenojen keskiarvo oli
1 667 486 euroa

Lähteet ja lisätietoja:

Museoiden talous 2018 -taulukko.
Museotilasto 2016-2018, Museovirasto.
Museoiden valtionosuudet. Opetus- ja kulttuuriministeriö.
Valtionosuussovellus 2018. Museot, teatterit ja orkesterit. Opetushallitus.

Kuvitus ja taitto: Riku Ounaslehto