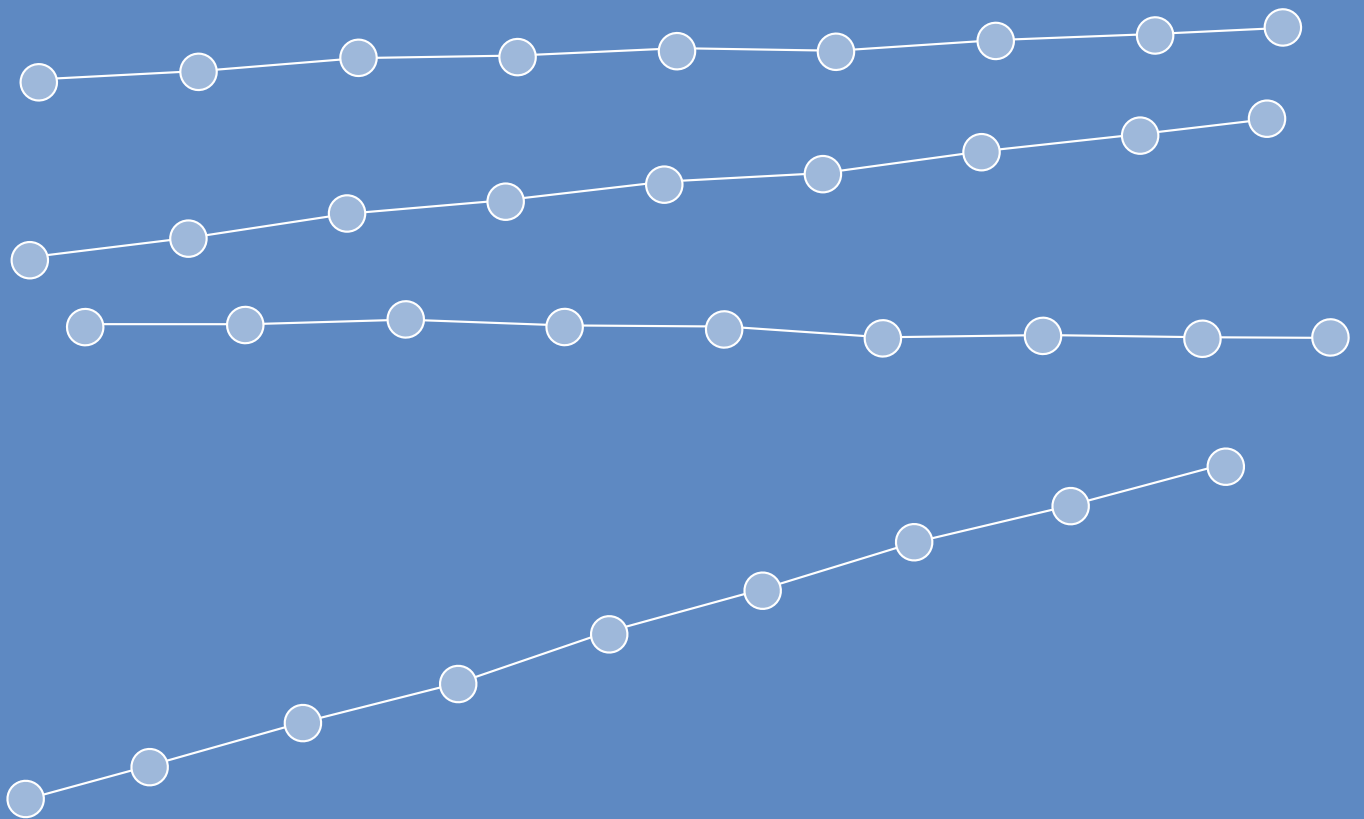




# MUSEOTILASTO 2008



## Symbolit ja lyhenteet

---

*	Yksityinen museo (säätio/yhdistys)
**	Tiedot sisältyvät yllä olevaan lukuun
..	Tietoa ei ole saatu tai se on liian epävarma esitettäväksi
vm	Valtakunnallinen museo
m	Maakuntamuseo
a	Aluetaidemuseo
vem	Valtakunnallinen erikoismuseo
k	Kulttuurihistoriallinen museo
t	Taidemuseo
l	Luonnontieteellinen museo
e	Erikoismuseo

## Explanation of symbols and abbreviations

---

*	Private museum (foundation/association)
**	Included in the figures above
..	Data not available or too uncertain for presentation
vm	National museum
m	Provincial museum
a	Regional art museum
vem	National specialized museum
k	Cultural history museum
t	Art museum
l	Natural history museum
e	Specialized museum

**Museotilasto | Finnish Museum Statistics 2008**

**Toimitus | Edited by** Terhi Vihanto, Katri Vuola

**Käännös | Translation** Jüri Kokkonen ja Semantix Lingua Nordica Oy

**Painotyö | Printed at** Vammalan Kirjapaino Oy 2009

ISSN-L 1239-4149 | ISSN 1239-4149 (Painettu)

ISSN 1798-4572 (Verkköjulkaisu)

Museovirasto | National Board of Antiquities

# MUSEOTILASTO 2008

## SISÄLTÖ

2	Museoiden toimintaympäristö muutoksessa
2	Museotilasto 2008
2	Suomen museot 2008
3	Museoiden omistussuhteet ja talous
6	Henkilökunta
7	Kokoelmat
8	Näyttelyt
8	Julkaisut
9	Avoinnaolo
9	Kävijät
11	Museopedagogia
12	Kuvio- ja taulukkoluetelo/List of diagrams and tables
12	Taulukkoliitteet/Tables
39	Summary
45	Museotilastoinnin vaiheita

**M**useovirasto kerää vuosittain tietoja ammatillisesti hoidettujen museoiden taloudesta, henkilöstöstä ja toiminnasta. Tilastokysely kohdistetaan valtionosuutta saaville ns. vos-museoille, valtion museoille, sekä muille päätoimisesti ja ammatillisesti hoidetuille museoille.

Kysely toteutettiin nyt toisen kerran Museotilasto-verkkosovelluksen kautta ([www.museotilasto.fi](http://www.museotilasto.fi)). Kyselyyn pyydettiin vastauksia 17.4.–15.5.2009 välisenä aikana. Kysymykset olivat samoja kuin vuonna 2008. Museotilasto-sivusto toteutettiin ensi kertaa myös ruotsiksi.

Museotilasto-julkaisu laaditaan Museovirastossa museoita ja niiden sidosryhmiä varten sekä viranomaiskäyttöön. Kansallista museoista koottua tilastotietoa hyödynnetään myös kansainvälisesti, esimerkiksi EGMUS -työryhmän (European Group on Museum Statistics) julkaisuissa ja verkkosovelluksessa.

Museoiden toimintaan ja toimintaympäristöön liittyviä tilastotietoja julkaisevat Museoviraston lisäksi mm. Tilastokeskus (Kulttuuritilasto) ja Suomen museoliitto. Museoliitto on 2000-luvulla toteuttanut kaksi museotyöntekijöitä koskevaa kyselyä sekä museokävijöitä ja konservointia koskevat kyselyt. Ajankohtaisia museokenttään kohdistuvia kyselyitä ovat opetusministeriön organisoiman Kansallinen digitaalinen kirjasto -hankkeen tietovaranto ja -asiakasliittymäkyselyt. Museot vastaavat vuosittain myös Opetushallituksen laatimaan kulttuurilaitosten valtionosuuspohjan tarkistamiseen liittyvään kyselyyn.

## MUSEOIDEN TOIMINTAYMPÄRISTÖ MUUTOKSESSA

Laki (877/2005) museolain (729/1992) 1 ja 2 §:n muuttamisesta ja uusi museoasetus (1192/2005) astuivat voimaan vuoden 2006 alussa. Museolain muutos edellytti museoilta valtionosuuden saamisen ehtojen täydentämistä ja tarkentamista. Yhden päätoimisen työntekijän perusteella valtionosuutta saavien museoiden tuli palkata toinen päätoiminen, vakinainen ja ammatillinen työntekijä 1.1.2009 lähtien. Valtionosuuskelpoiset museot olivat lain antaman siirtymäkauden aikana velvoitettuja kehittämään toiminta- ja taloussuunnitteluaan sekä tarkentamaan toimintasääntöjään. Museolain siirtymäkausi päättyi vuoden 2008 lopussa. Lakiuudistuksen vaikutus voi näkyä jo vuosien 2006–2008 tilastotiedoissa, mutta vasta vuoden 2009 jälkeen voidaan siirtymäkauden aikana tapahtuneita muutoksia tarkastella kokonaisuudessaan.<sup>1</sup>

Museoiden valtionosuuden perusteena oleva henkilötövuoden yksikköhinta on opetus- ja kulttuuritoimen rahoituslain (laki voimaan vuoden 2008 alusta) uudistamisen myötä noussut selvästi. Todellisiin käyttökustannuksiin perustuvaa yksikköhintaa tullaan tarkastamaan kustannustasoa vastaavaksi joka neljäs vuosi. Uudistuksen myötä valtionosuudet kasvavat porrastetusti vuosina 2008–2010.<sup>2</sup> Vuonna 2008 valtionosuuden korotus oli museoille, teattereille ja orkestereille kokonaisuudessaan noin 25 %, yhteensä runsaat 16 milj. €.

Myös valtioneuvoston vuonna 2005 käynnistämä kunta- ja palvelurakenteen uudistaminen (PARAS-hanke) ja siihen liittyen kuntakokojen suurentaminen ja yhteistoiminta-alueiden luominen vuoteen 2013 mennessä ovat vaikuttaneet museokenttään. Kuntien yhdistämisen myötä syntyy uusia museokokonaisuuksia ja hallintomalleja esimerkiksi kotiseutu- ja erikoismuseoiden liittyessä kunnassa toimivaan ammatilliseen museoon. Kuntaliitoksia oli kuitenkin vuonna 2008 huomattavasti vuotta 2007 ja kuluva vuotta 2009 vähemmän, sillä vain Joutsa ja Leivonmäki yhdistyivät (www.kunnat.net).

## MUSEOTILASTO 2008

Tilastokyselyn vastaukset on esitetty Museotilaston taulukko-osassa (s. 14–38). Taulukossa 2. museoiden henkilökuntaa ja taloutta koskevat tiedot on esitetty siten, että museot ovat taulukossa hallinnollisina

yksikköinä.<sup>3</sup> **Museoyksiköitä oli 164 vuonna 2008.** Museoiden toimintaa kuvaavat tiedot on esitetty edelleen hallinnollisina yksiköinä taulukossa 3. Taulukossa 4. on esitetty museoiden kävijä- ja avoinnaolotiedot museokohteittain. **Kohteita oli 326 vuonna 2008.** Museokohteista on otettu mukaan ne kohteet, jotka ovat avoinna säännöllisesti vähintään kesäkaudella.<sup>4</sup> Museoista ja niiden kohteista on käytetty vuoden 2008 alussa tai aikana käytössä olleita nimityksiä.

Lakisääteisen valtionosuuden piirissä olevat museot (vos-museot) on taulukoissa ja usein myös tekstissä esitetty omana kokonaisuutenaan. Toisen kokonaisuuden muodostavat muut päätoimisesti hoidetut ammatilliset museot. Tämä ryhmä on jaettu edelleen kahteen ryhmään siten, että valtion ylläpitämät museot<sup>5</sup> muodostavat oman ryhmänsä ja kunnalliset ja yksityiset ammatillisesti hoidetut museot, jotka eivät kuulu valtionosuuden piiriin, oman ryhmänsä.

Vos-museoiden sekä museolain mukaan korotettua valtionosuutta (+10 %) saavien museoiden tiedot (maakuntamuseot, valtakunnalliset erikoismuseot, aluetaidemuseot) on koottu yhteenvetotaulukoihin.

Museotilaston tekstiosuudessa museoita on ryhmitelty edellä mainittujen ryhmittelytapojen lisäksi mm. museotyypeittäin (aihealueittain).

## SUOMEN MUSEOT 2008

Vuotta 2008 koskeva tilastokysely kohdistettiin 164 museolle. Museoista 133 eli 81 % oli valtionosu-

- 1 Valtionosuuden piiristä on 1.1.2009 lähtien jäänyt organisaatiomuutoksen tai kelpoisuusvaatimusten täyttämättömyyden vuoksi pois 9 museota.
- 2 Lähde: Museoiden, teattereiden ja orkestereiden valtionosuusuudistus 2008–2009. Opetusministeriön työryhmämuistioita ja -julkaisuja 2009:1. Julkaisu on opetusministeriön 21.11.2007 asettaman työryhmän loppuraportti. Työryhmän tehtävänä oli seurata teattereiden, museoiden ja orkestereiden valtionosuusuudistuksen toteutumista.
- 3 Poikkeuksena ne maakuntamuseot, jotka toimivat sekä maakuntamuseona että aluetaidemuseona.
- 4 Normaalisti auki olevista kohteista poikkeuksellisesti, esim. rakennuksen korjausten tai perusnäyttelyn uusimisen vuoksi, suljettuina olevat kohteet ovat mukana tilastossa. Myös yliopistojen luonnontieteelliset, sopimuksesta auki olevat museot on otettu tilastoon, koska niiden merkitys on keskeinen luonnontieteellisten museoiden ryhmässä.
- 5 Valtion museoita ovat valtakunnalliset museot (Suomen kansallismuseo, Valtion taidemuseo ja Luonnontieteellinen keskusmuseo), muut yliopistolliset museot ja Sotamuseo (erikoismuseo puolustusministeriön alaisuudessa).

den piiriin kuuluvia, 10 valtion museoita ja 21 muita päätoimisia museoita. Museoiden lukumäärä on vähentynyt edellisestä vuodesta yhdellä. Uutena museona tilastoon otettiin mukaan Verlan tehdasmuseo. Suomen sotilasmusiikkimuseo siirtyi sopimuksella Lahden kaupunginmuseon hallinnoimaksi yksiköksi ja Myllysaaren museo liitettiin Visavuoren museoon. Museokyselyä ei ole suunnattu Ahvenanmaan maakuntahallinnon piiriin kuuluville museoille.

Maakuntamuseoiden lukumäärä oli 22 vuonna 2008. Maakuntamuseot ovat kulttuurihistoriallisia museoita lukuun ottamatta Kuopion luonnontieteellistä museota.<sup>6</sup> K.H. Renlundin museo nimettiin 1.1.2008 Keski-Pohjanmaan maakuntamuseoksi. Aluetaidemuseoita oli 16 vuonna 2008 ja valtakunnallisia erikoismuseoita 14. (Kuvio 1)

Museokohteita oli kyselyvastausten perusteella 326. Lukumäärä on sama kuin edellisenä vuonna. Museokohteista lähes puolet, 48 % (155), oli kulttuurihistoriallisia museoita, taidemuseoiden osuus kohteista oli 17 % (56) ja erikoismuseoiden noin neljännes eli 26 % (85). Luonnonhistoriallisten museoiden osuus oli noin 5 % (16). Muut kohteet (yhdistelmämuseot) edustavat kahta eri museotyyppiä – esim. kulttuurihistoriallista museota ja taidemuseota jakautumatta hallinnollisesti eri yksiköihin.<sup>7</sup> (Kuvio 2)

Museoilla oli vuonna 2008 keskimäärin 2 museokohdetta. Eniten kohteita oli Suomen kansallismuseolla (19), Helsingin kaupunginmuseolla (8) ja Mikkelin kaupungin museoilla (7). Espoon kaupunginmuseolla, Keski-Suomen museolla, Turun maakuntamuseolla, Tampereen kaupungin historiallisilla museoilla, Tuusulan museoilla ja Raahen museoilla oli kullakin viisi (5) museokohdetta. Yhden kohteen museoita oli 91.

## MUSEOIDEN OMISTUSSUHTEET JA TALOUS

### Omistussuhteet

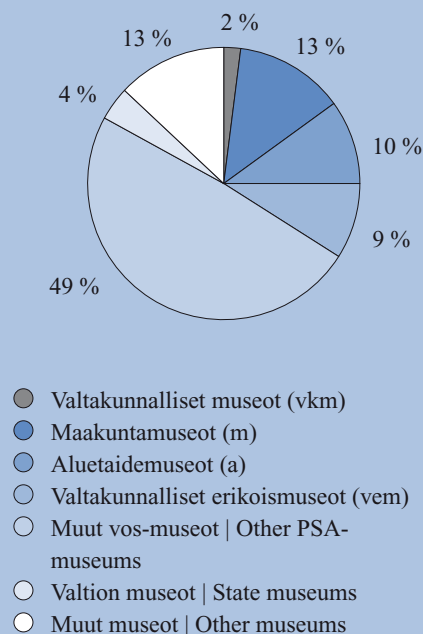
Suomen kunnat omistivat vuonna 2008 ammatillisesti hoide- tuista museoista yli puolet eli noin 54 % (88 kpl). Valtion omistuksessa oli 6 % (10 kpl) museoista. Yksityisessä omistuksessa oli yhteensä noin 38 % (63 kpl) Suomen ammatillisesti hoide- tuista museoista: Säätiöiden ylläpitämien museoiden osuus kai- kista museoista oli noin 30 % (50 kpl) ja yhdistysten 8 % (13 kpl). Muun omistuksen osuus oli noin 2 % (3 kpl).<sup>8</sup> (Kuvio 3)

6 Museo toimii maakuntamuseona Kuopion kaupungin museotoimen alaisuudessa.

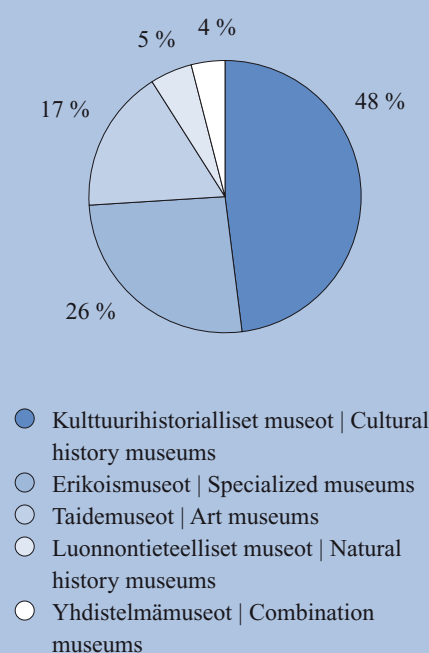
7 Yhdistelmämuseoihin ei lasketa Pohjanmaan museota, koska maakunta- museona ja aluetaidemuseona sitä koskevat tiedot esitetään eriyttynä.

8 Omistukseltaan pääryhmistä poikkeavat museot ovat Valtion omistaman Itella Oyj:n ylläpitämä Postimuseo, Suomen ortodoksisen kirkollishallituksen alaisuudessa toimiva Ortodoksinen kirkkomuseo sekä Verlan tehdasmuseo, jonka omistaja on UPM-Kymmene Oyj.

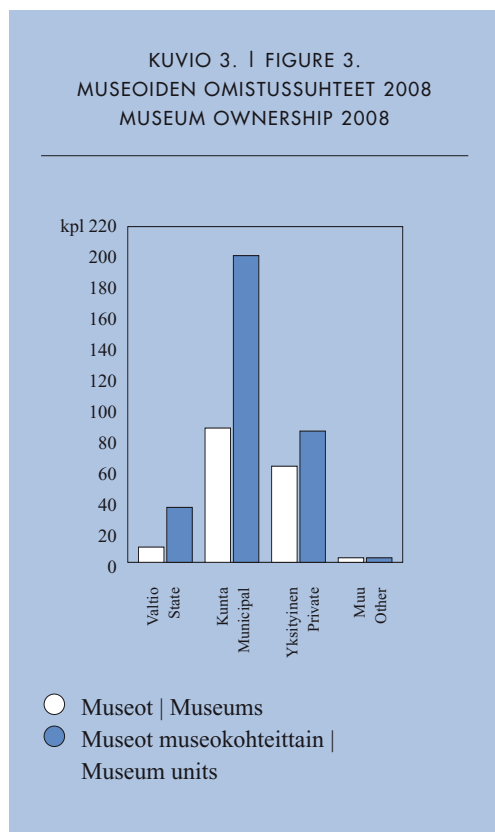
KUVIO 1. | FIGURE 1.  
MUSEOIDEN OSUUS MUSEO-  
RYHMITÄIN 2008  
SHARE OF MUSEUMS BY MUSEUM  
GROUP



KUVIO 2. | FIGURE 2.  
MUSEOKOHITEIDEN OSUUS  
MUSEOTYYPEITTÄIN 2008  
SHARE OF MUSEUM UNITS BY  
MUSEUM TYPE 2008



Museokohteittain laskettuna kunnallisten museoiden osuus oli 62% (201 kpl), säätiöiden museoiden 21% (70 kpl) ja yhdistysten museoiden 5% (16 kpl). Valtion osuus museokohteista oli 11% (36 kpl) ja muun omistuksen osuus oli 1% (3 kpl). (Kuvio 3)



## Talous

### Museotoiminnan rahoitus

Museotoiminta on rahoitettu valtaosin julkisin varoin. Valtio rahoitti museotoimintaa vuonna 2008 76,3 miljoonalla eurolla, joka oli 40,3% museoiden kokonaisrahoituksesta (189,1 milj. €). Valtion rahoitusosuus muodostuu valtion museoiden nettomenoista sekä museoiden valtionosuuksista ja -avustuksista. Valtion-apuja maksettiin ammatillisille museoille tilastokyselyn mukaan 34,0 miljoonaa euroa. Lisäksi museot saivat työllisyystukia yhteensä 1,5 milj. euroa: kunnalliset museot 810 610 € ja valtion museot 141 910 €. Museot saivat EU-tukia vuonna 2008 yhteensä 1 066 123 euroa: kunnalliset museot 431 719 € ja valtion museot 520 185 €. (Kuvio 4)

Valtion euromääräinen osuus museoiden kokonaisrahoituksesta on kasvanut viime vuosina. Valtion rahoitusosuuden 17 prosentin kasvu (n. 11,1 milj. €) vuonna 2008 selittyi pääasiassa valtion lisäpanostuk-

## MUSEOIDEN VALTIONOSUUDET 2008

Valtionosuuden saamisen edellytyksistä on säädetty museolaissa (729/1992) ja valtioneuvoston asetuksessa museoista (1192/2005). Vuonna 2008 lakisääteisen valtionosuuden piirissä oli museotilaston mukaan 133 museota. Näistä kuntien museoita oli 79, säätiöiden ja yhdistysten 54. Valtionosuuden piiriin ei tullut vuonna 2008 uusia museoita. Valtionosuuden perusteena olevien henkilötövuosien kokonaismäärä vahvistetaan vuosittain valtion talousarviossa. Valtionosuuden perusteena käytetty henkilötövuoden yksikköhinta oli 48 209 euroa vuonna 2008 (37 584 euroa vuonna 2007). Museoille osoitettuja henkilötövuosia oli 1 158. Määrä on pysynyt samana vuodesta 2006.

Museoiden lakisääteisten valtionosuuksien kokonaismäärä vuonna 2008 oli yhteensä noin 25 miljoonaa euroa. Keskimääräinen valtionosuus museoita kohden oli noin 187 140 euroa: korotettua valtionosuutta saavien museoiden ryhmässä keskimääräinen valtionosuus oli noin 352 900 euroa ja muilla vos-museoilla noin 80 730 euroa. Korotettu valtionosuus oli noin 74% museoiden valtionosuuksien kokonaismäärästä. Korotettu valtionosuutta saavien museoiden menot muodostivat 67,8 prosentin osuuden vos-museoiden kokonaismenoista.

Kunnallinen rahoitus kattoi 51% ja museoiden valtionosuudet 25% vos-museoiden kokonaismenoista. Julkinen rahoitus museokäyntiä kohden kiinteistömenoilla vähennettynä oli valtionosuutta saavilla museoilla 18,3 euroa, kaikilla ammatillisesti hoidetuilla museoilla 16,8 euroa.

Lähde: Opetusministeriö (www.minedu.fi/OPM) ja Museotilasto 2008

sena valtionosuusjärjestelmään: museoiden valtionosuudet kasvoivat 24% vuonna 2008 (0,4% 2006–2007). (Kuvio 5)

Vuonna 2008 kunnat rahoittivat ammatillista museotoimintaa 35,8 prosentin osuudella museoiden kokonaisrahoituksesta. Kunnat rahoittivat omistamiaan museoita 65,2 prosentin (67,8 milj. €) osuudella.<sup>9</sup> Myös kuntien euromääräinen osuus museoiden kokonaisrahoituksesta on kasvanut vuosina 2007–2008.

Säätiöt, yhdistykset ja viitteessä 10 mainitut muut omistajatahot rahoittivat ylläpitämiensä museoiden toimintaa 6,1 prosentin osuudella (11,5 milj. euroa) kokonaisrahoituksesta.

Vuonna 2008 museoiden omatoiminen tuotto muodosti museoiden rahoituksesta 14,4%. Tuoton osuus nousi edelliseen vuoteen verrattuna 14,7% (3,5 milj. euroa). Valtionosuuden piiriin kuuluvilla museoilla omatoiminen tuotto kattoi 15,2% kokonaisrahoituksesta. Valtionosuuden ulkopuolisilla yksityisillä ja kunnallisilla museoilla omatoimisen tuoton osuus oli 10,3% ja valtion museoilla 13,5%.

Pääsylipputulot muodostivat 40,6 prosentin osuuden museoiden omatoimisesta tuotosta. Vos-museoilla pääsylipputulosten osuus omatoimisesta tuotosta oli 34,6%.

#### Museotoiminnan menot

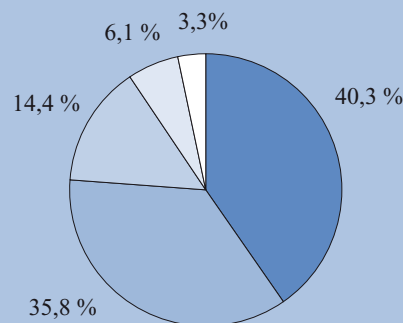
Vuonna 2008 ammatillisten museoiden kokonaismenot olivat 189,1 miljoonaa euroa. (Kuvio 6) Kokonaismenot nousivat 17 758 313 euroa eli 10,4% edellisen vuoden tasosta. Keskimääräiset menot museota kohden olivat 1 153 228 euroa, nousua edellisvuodesta oli 108 282 euroa. Keskimääräiset menot nousivat eniten valtion museoissa. (Taulukko 1.1, Taulukko 1.2)

#### Taulukko 1.1. Museoiden menot 2007–2008

Pääryhmä	Menot			
	2008	2007	Kasvu	%
Korotettua valtionosuutta saavat museot	83 904 884	78 035 811	5 869 073	7,5
Muut vos-museot	44 289 722	40 673 666	3 616 056	8,9
Valtion museot	50 096 070	43 394 831	6 701 239	15,4
Muut museot	10 838 688	9 266 743	1 571 945	17,0
<b>Yhteensä</b>	<b>189 129 364</b>	<b>171 371 051</b>	<b>17 758 313</b>	<b>10,4</b>

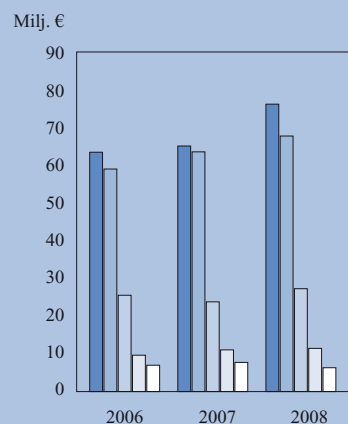
9 Kunnan rahoitusosuus omistamassaan museossa on laskettu tilastossa vähentämällä museon kokonaismenoista valtionavut, muut avustukset ja omatoiminen tuotto. Kuntien rahoitusosuus ammatillisesta museotoiminnasta sisältää mm. yksityisten museoiden kunnilta saadut avustukset.

KUVIO 4. | FIGURE 4.  
MUSEOIDEN RAHOITUS 2008  
MUSEUM FUNDING 2008



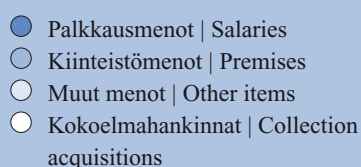
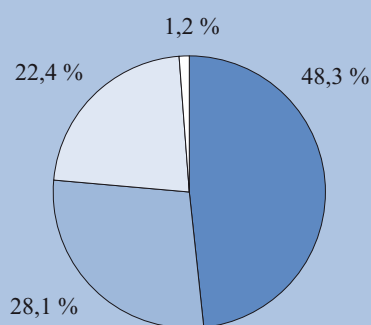
- Valtio | State
- Kunta | Municipal
- Omatoiminen | Self-financed
- Säätiöt ja yhdistykset | Foundations and associations
- Muut avustukset | Other assistance

KUVIO 5. | FIGURE 5.  
MUSEOIDEN RAHOITUS 2006–2008  
MUSEUM FUNDING 2006–2008

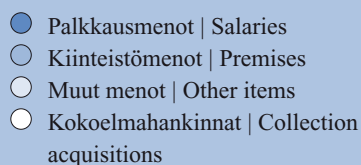
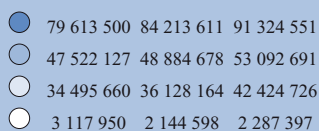
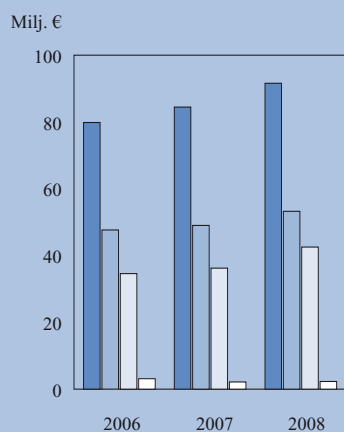


- 63 499 100 65 152 872 76 251 190
- 59 047 278 63 603 470 67 796 856
- 25 554 421 23 808 034 27 297 936
- 9 653 643 11 064 548 11 462 245
- 6 994 795 7 742 127 6 331 137
- Valtio | State
- Kunta | Municipal
- Omatoiminen | Self-financed
- Säätiöt ja yhdistykset | Foundations and associations
- Muut avustukset | Other assistance

KUVIO 6. | FIGURE 6.  
MUSEOIDEN MENOT 2008  
MUSEUM EXPENDITURE 2008



KUVIO 7. | FIGURE 7.  
MUSEOIDEN MENOT 2006–2008  
MUSEUM EXPENDITURE 2006–2008



Taulukko 1.2. Museoiden keskimääräiset menot 2007–2008

Pääryhmä	Keskimääräiset menot			
	2008	2007	Kasvu	%
Korotettua valtion-				
osuutta saavat museot	1 613 555	1 500 689	112 867	7,5
Muut vos-museot	546 787	496 020	50 766	10,2
Valtion museot	5 009 607	4 339 483	670 124	15,4
Muut museot	516 128	463 337	52 791	11,4
<b>Yhteensä</b>	<b>1 153 228</b>	<b>1 044 945</b>	<b>108 282</b>	<b>10,4</b>

Palkkausmenojen osuus ammatillisten museoiden kokonaismenoista oli noin puolet eli 48,3%. Kiinteistömenot (korot ja poistot mukaan lukien) muodostivat 28,1% menoista. Kokoelmien kartuttamiseen käytettiin 1,2% kokonaismenoista, muiden menojen osuus oli 22,4%. (Kuviot 6–7)

## HENKILÖKUNTA

Kyselyssä museot ilmoittivat henkilöstönsä määrän sekä todellisina että laskennallisina henkilötyövuosina. Kyselyn mukaan todellisten henkilötyövuosien kokonaismäärä oli ammatillisesti hoidetuissa museoissa yhteensä 2 606.<sup>10</sup> Laskennallisia henkilötyövuosia ilmoitettiin olevan 2 340.

Vuonna 2008 ammatillisissa museoissa työskenteli 1 787 vakinaista, päätoimista työntekijää (1 777 vuonna 2007).<sup>11</sup> Vakinaisten päätoimisten työntekijöiden osuus museoiden henkilötyövuosista (2 606) oli noin 68,5% (68,0% vuonna 2007). Korotettua valtionosuutta saavissa museoissa osuus oli 71,1% ja muissa vos-museoissa 60,1%. Valtion museoissa vakinaisten päätoimisten työntekijöiden osuus oli 74,3% ja valtionosuuden ulkopuolella olevilla museoilla 59,2%.

Vakinaisista, päätoimisista työntekijöistä työskenteli

- 26,4% valtion museoissa (valtakunnalliset museot 23,2%, muut valtion museot 3,1%)
- 47,6% korotettua valtionosuutta saavissa museoissa (maakuntamuseot 26,0% aluetaidemuseot 12,0%, valtakunnalliset erikoismuseot 9,6%)

<sup>10</sup> Museotilastossa ei voida seurata laskennallisten henkilötyövuosien kehitystä tarkasti kyselyvastauksissa annettujen tietojen puutteellisuuden vuoksi. Viralliset laskennalliset henkilötyövuodet vahvistetaan Opetushallituksen vuosittaisen valtionosuuskyselyn tulosten perusteella.

<sup>11</sup> Päätoimiseksi määritellään työntekijä, joka työskentelee vähintään 30 tuntia viikossa.



- 22,0% muissa vos -museoissa
- 4,0% muissa museoissa (kunnalliset ja yksityiset)

Vakinaisista työntekijöistä noin 56% oli museoalan koulutuksen saaneita. (Kuvio 8)

Keskimäärin ammatillisissa museoissa työskenteli 11 vakinaista, päätoimista työntekijää, vuonna 2008. Näistä 6 oli museoalan koulutuksen saaneita. Määräaikaisten, päätoimisten työntekijöiden henkilötyövuosimäärä vuonna 2008 oli 578, josta noin 31% oli museoammattilisia. Osa-aikaisten ja tuntityöntekijöiden henkilötyövuosimäärä oli 245<sup>12</sup>.

Vapaaehtoistyöntekijöiden työpanos ilmoitettiin tilastokyselyssä tunteina vuodessa. Työpanos oli yhteensä 30615 tuntia, joka vastaa 19,6 henkilötyövuotta. Vapaaehtoisia työskenteli 47 museossa. Edelliseen vuoteen verrattuna vapaaehtoisten työpanos on vähentynyt kolmella henkilötyövuodella.

## KOKOELMAT

Museoiden kokoelmia kartutettiin 2,3 miljoonalla eurolla vuonna 2008. Ammatillisten museoiden kokoelmahankintamenot nousivat edellisestä vuodesta 142 799 euroa eli 6,7%. Valtionosuuden ulkopuolella olevien museoiden kokoelmahankintamenot laskivat eniten, noin 27 prosenttiyksikköä. Myös muilla kuin korotettu valtionosuutta saavilla vos-museoilla kokoelmahankintamenot laskivat (22%). Kokoelmia kartutettiin ostoin 48 prosentissa museoista. Kokoelmahankintamenojen suhteelliset osuudet museoryhmittäin olivat

- 32,5% valtion museot (valtakunnalliset museot 32,1%, muut valtion museot 0,4%)
- 46,7% korotettua valtionosuutta saavat museot (maakuntamuseot 4,9% aluetaidemuseot 34,4%, valtakunnalliset erikoismuseot 7,4%)
- 17,7% muut vos-museot
- 3,1% muut museot (kunnalliset ja yksityiset)

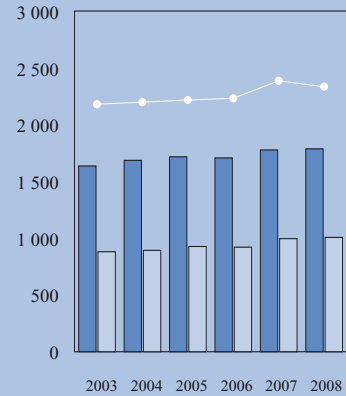
Suurimmat kokoelmien kartuttamiseen kohdenneet menot olivat edellisten vuosien tapaan Valtion taidemuseolla, lähes 700 000 euroa (noin 30% ammatillisten museoiden kokoelmahankintamenoista), ja aluetaidemuseona toimivalla Helsingin kaupungin taidemuseolla, noin 400 000 euroa. Lisäksi 20 muuta museota

12 Lukuun sisältyvät myös ostopalveluna suoritettut työt.

13 Digitoitu objekti: Objektista on yksi tai useampi digitoitu/digitaalinen valokuva, piirros, 3D-mallinnus tms. Mikäli objekti ei ole sähköisesti luettelointu, siitä valmistettuun digitaaliseen tuotteeseen liittyy riittävä tunnistus- ja kontekstietä.

14 Kokoelmiin ja museon toimintaan liittyvä arkistoaineisto, ei virka-arkistojen aineisto.

KUVIO 8. | FIGURE 8.  
MUSEOIDEN VAKINAINEN  
HENKILÖKUNTA JA LASKENNALLISET  
HENKILÖTYÖVUODET  
2003–2008  
MUSEUM STAFFING 2003–2008



- Päätoiminen henkilökunta | Full-time staff
- Päätoiminen ammatillinen henkilökunta | Professional full-time staff
- Laskennalliset henkilötyövuodet | Calculatory man-years

käytti vähintään 20 000 euroa kokoelmiensa kartuttamiseen. Aluetaidemuseoiden hankinnat muodostivat hankintamenoista 34 prosenttia.

Kokoelmien sähköinen luettelointi ja digitointi edistyivät museoissa vuoden 2008 aikana.<sup>13</sup> Museoista hieman yli 90%:ssa oli käytössä kokoelmahallintajärjestelmä. Taidekokoelmista oli vuonna 2008 luettelointu sähköisesti lähes 90% ja digitoitu yli 50%. Luonnontieteellisten ja valokuvakokoelmien osalta vastaavat digitointiluvut ovat alhaiset johtuen mm. kokoelmaobjektien suuresta määrästä. (Taulukko 1.3.)

Museoiden arkistoaineistojen laajuudeksi ilmoitettiin yhteensä 15 148 hyllymetriä.<sup>14</sup>

Tilastokyselyssä selvitettiin myös talletuskokoelmien suhteellista osuutta museoiden kokoelmista. Museoista noin 74 prosentilla kokoelmat olivat kokonaan tai lähes kokonaan ylläpitäjän omistuksessa. Talle-

Taulukko 1.3. Museoiden kokoelmat kokoelmalajeittain 2008

Kokoelma	Laajuus	Kartunta	Sähk. luettel.	% kok.	Digitointi	% kok.
Kulttuurihistoria	5 369 256	49 282	1 491 198	27,8	681 323	12,7
Taide	306 552	36 419	273 622	89,3	161 340	52,6
Valokuva	22 265 044	1 044 485	1 854 286	8,3	1 132 912	5,1
Luonnontiede	22 852 303	372 330	2 325 967	10,2	1 907 901	8,3

tusten suhteellinen osuus oli 6–20% noin 12 prosentilla kyselyyn vastanneista. Neljällätoista museolla (n. 9%) talletukset muodostivat yli puolet kokoelmista. Museoista viidellä talletukset muodostivat 21–35 prosentin osuuden, neljällä 36–50 prosentin osuuden.

## NÄYTTELYT

Vuonna 2009 museoissa valmistui 1 189 näyttelyä, joista 1 130 oli vaihtuvaa näyttelyä, 38 kiertonäyttelyä ja 21 ulkomaille suunnattua näyttelyä. Vaihtuvista näyttelyistä yli puolet eli 57,1% oli museoiden omaa tuotantoa, noin neljännes (23,3%) muiden tuottamia ja 19,6% yhteistuotantoa. Lähes kaikilla tilastokyselyyn osallistuneilla museoilla oli vähintään yksi vaihtuva näyttely vuoden 2008 aikana.<sup>15</sup>

Ammatillisesti hoidetuissa museoissa oli vuonna 2008 keskimäärin 7 vaihtuvaa näyttelyä (160 vastaajaa). Valtakunnallisissa museoissa (Luonnontieteellinen keskusmuseo, Suomen kansallismuseo, Valtion taidemuseo) oli keskimäärin 16,3 vaihtuvaa näyttelyä. Vaihtuvia näyttelyitä oli eri museoryhmissä keskimäärin seuraavasti:

- 7,0 valtion museot (valtakunnalliset museot 16,3, valtion muut museot 2,3)
- 9,5 korotettua valtionosuutta saavat museot (maakuntamuseot 9,5, aluetaidemuseot 10,9, valtakunnalliset erikoismuseot 8,1)
- 6,0 muut vos-museot
- 5,1 muut museot (kunnalliset ja yksityiset museot)

Kyselyyn vastaajat luokittelivat museossa järjestetyt vaihtuvat näyttelyt aihealueittain. Näyttelyistä lähes puolet eli 47% oli taidenäyttelyitä, noin 30% kulttuurihistoriaan tai historiaan liittyviä näyttelyitä ja noin 13% taideteollisuuden tai valokuva- ja rakennustaiteeseen liittyviä näyttelyitä. Muiden aihealueiden osuudet olivat pieniä: Luonnonhistoria ja -tiede

noin 3%, etnografia 2%, tekniikka- ja teollisuus 1% ja muut (luokittelemattomat) aihealueet 4%. (Kuvio 9)

## JULKAISUT

Museoiden painetuista julkaisuista tilastoitiin ISBN-, ISSN-tunnuksella varustetut julkaisut (mm. tutkimus- ja näyttelyjulkaisut). Näiden julkaisujen kokonaismäärä vuonna 2008 oli 284, mikä on 15 julkaisua enemmän kuin edellisenä vuonna. URN-tunnuksellisia elektronisia julkaisuja (CD-Romit, DVD:t) tilastoitiin 8 kpl, verkkojulkaisuja 34 kpl. Verkkojulkaisujen lukumäärä on lähes sama kuin edellisenä vuonna elektronisten julkaisujen määrän selvästi vähentyessä (21 kpl vuonna 2007). Kaikkien museo-julkaisujen määrä oli sama kuin edellisenä vuonna eli 326.

Museoista noin 60 prosentilla oli vuoden 2008 aikana vähintään yksi julkaisu.

Painetuista museo-julkaisuista noin 47% oli näyttelyjulkaisuja. Tutkimusjulkaisuja oli noin 25% ja muita julkaisuja noin 28%. Osuudet ovat edellisen vuoden tasoa.

Aihepiirin mukaan luokiteltaessa taidehistoriallisten julkaisujen määrä oli suurin, 31% kaikista julkaisuista. Kulttuurihistoriaan tai historiaan liittyviä julkaisuja oli noin 26%. Luonnonhistoriaan tai -tieteen liittyvien julkaisujen osuus oli noin 17% ja taideteollisuuden ja valokuva- tai rakennustaiteeseen liittyviä julkaisuja noin 11%. Muut aihealueet olivat: Tekniikka ja teollisuus 4%, etnografia 1%, muu (luokittelematon) aihealue 11%. (Kuvio 10)

15 Tilastokyselyssä ei kysytty perusnäyttelyjen valmisteluun liittyviä tietoja.

## AVOINNAOLO

Museokohteet olivat vuonna 2008 auki yhteensä 64 576 päivää, keskimäärin 215 päivää vuodessa.<sup>16</sup> Tilastossa kysyttiin museon pääyksikön aukioloaikaa: Museoiden pääyksiköistä suurin osa eli noin 90% (144) oli avoinna säännöllisesti ympäri vuoden. Kaksitoista (12) museota oli avoinna vain kesäkaudella ja 4 avoinna jaksoittain. Keskimäärin museot olivat auki neljänä päivänä viikossa, valtakunnalliset erikoismuseot viitenä (5,4) päivänä viikossa.

Poikkeuksellisesti, esimerkiksi rakennuksen peruskorjauksen tai näyttelyrakentamisen vuoksi, suljettuja museoyksiköitä oli runsaasti. Näistä koko vuoden suljettuina olleita pääyksiköitä olivat K.H. Renlundin museo (Roosin talo), Järvenpään taidemuseo sekä Oulun taidemuseo. Luonnontieteellinen museo Helsingissä oli suljettuna 20.5.2008 asti ja Merikeskus Vellamossa toimintansa aloittaneet Suomen merimuseo ja Kymenlaakson maakuntamuseo 10.7.2008 asti. Pieniä museokohteita ilmoitettiin pidetyn suljettuina myös säästösyistä.

## KÄVIJÄT

Ammatillisissa museoissa tilastoitiin noin 5,4 miljoonaa kävijää vuonna 2008, mikä on noin 15% enemmän kuin edellisellä vuonna (4,6 milj. kävijää vuonna 2007). Kävijöistä 2,8 miljoonaa oli maksanut museovierasta ja vähintään 2,6 miljoonaa eli noin 48% kaikista kävijöistä oli ilmaiskävijöitä (44% vuonna 2007).<sup>17</sup> Keskimääräinen kävijämäärä museota (hallinnollista yksikköä) kohden oli 33 225. Avoinna ollutta museokohdetta (305) kohden kävijöitä oli keskimäärin 17 764. (Kuvio 11)

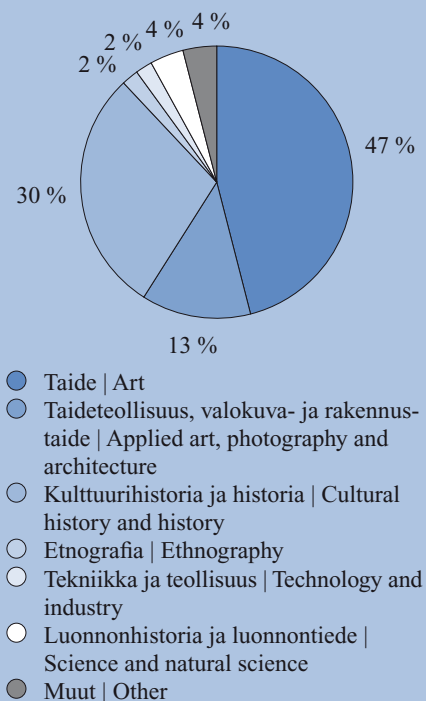
Kun suhteutetaan keskenään museoiden kokonaismenot ja museokäyntien määrä vuonna 2008, saadaan museokäynnin keskihinnaksi 35 euroa.

Museokäynneistä 27% (18% vuonna 2007) kohdistui valtakunnallisiin museoihin: Luonnontieteelliseen keskusmuseoon, Suomen kansallismuseoon ja Valtion taidemuseoon. Noin 29% museokäynneistä kohdistui maakuntamuseoihin ja aluetaidemuseoihin, 8% valtakunnallisiin erikoismuseoihin, 28% muihin vos-museoihin ja hieman alle 8% muihin museoihin (yliopistojen museot, valtionosuuden ulkopuolella olevat museot). Väkilukuun suhteutettuna museokäyntejä oli asukasta kohden yksi

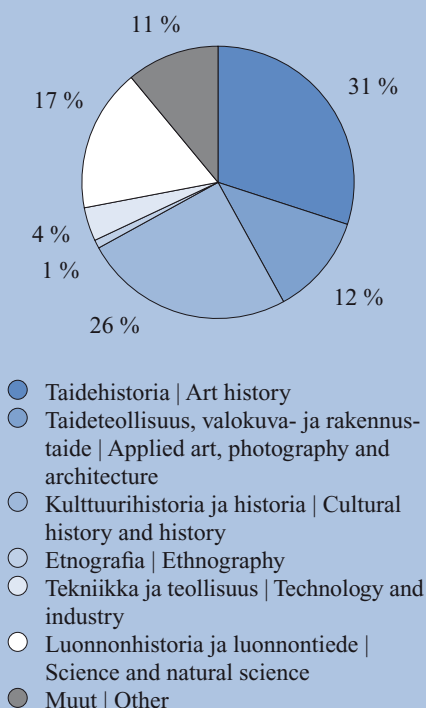
16 Avoinnaolopäiviä ei lasketa museokohteista, jotka ovat avoinna vain tilauksesta.

17 Kyselyn vastaajat erittelivät maksaneet kävijät ja ilmaiskävijät museokohteittain. Vain tilauksesta avoinna olevien kohteiden kävijämäärät on tilastossa laskettu pääyksikön kävijämäärään. Ilmaiskävijöiden erikseen tilastointi ei ollut mahdollista kaikissa museoissa.

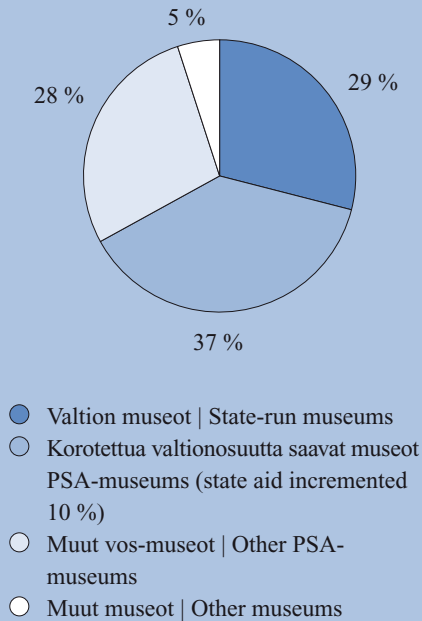
KUVIO 9. | FIGURE 9.  
MUSEOIDEN VAIHTUVAT NÄYTTELYT  
AIHEALUEITTAIN 2008  
TEMPORARY MUSEUM EXHIBITIONS BY  
SUBJECT AREA 2008



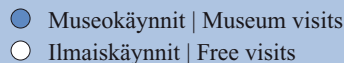
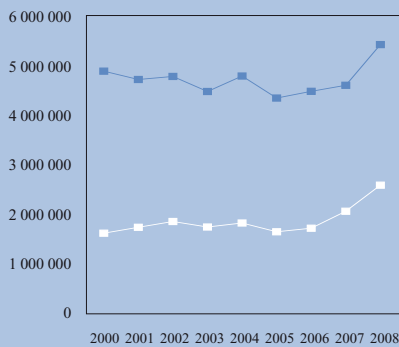
KUVIO 10. | FIGURE 10.  
MUSEOIDEN JULKAISUT  
AIHEALUEITTAIN 2008  
MUSEUM PUBLICATIONS BY  
SUBJECT AREA 2008



KUVIO 11. | FIGURE 11.  
MUSEOKÄYNNIT  
MUSEORYHMITÄIN 2008  
MUSEUM VISITS  
PER MUSEUM GROUP 2008



KUVIO 12. | FIGURE 12.  
MUSEOKÄYNNIT 2000–2008  
MUSEUM VISITS 2000–2008



(1).<sup>18</sup> Keskimääräiset kävijämäärät museota kohden museoryhmittäin olivat:

- 158 959 kävijää: valtion museot (valtakunnalliset museot 490 157, muut 17 017)
- 39 251 kävijää: korotettua valtionosuutta saavat museot (maakuntamuseot 47 221, aluetaidemuseot 33 900, valtakunnalliset erikoismuseot 32 460)
- 18 974 kävijää: muut vos -museot
- 13 681 kävijää: muut museot (kunnalliset ja yksityiset)

Vuonna 2008 eniten kävijöitä tilastoitiin Luonnontieteellisessä keskusmuseossa (468 960) sekä Valtion taidemuseoon kuuluvassa Ateneumin taidemuseossa (256 650) ja Nykyaiteiden museo Kiasmassa (193 858). Yli 100 000 kävijää oli lisäksi Espoon modernin taiteen museo EMMAssa (146 000), Turun linnassa (109 700) ja Suomen kansallismuseossa (109 201).

Museokäyntien määrä on kasvanut 2000-luvun loppua kohti. Käyntimäärän 15 prosentin kasvu liittyy uusien ja uusiutuneiden museokohteiden, kuten Merikeskus Vellamon (Kotka) ja Luonnontieteellisen museon (Helsinki) avaamiseen yleisölle. (Kuvio 12)

Koululaisryhmissä kävijöitä tilastoitiin 476 242. Koululaisryhmiin osallistuneiden käynnit jakaantuivat museoryhmittäin seuraavasti:

- 96 977 koululaista: valtion museot (valtakunnalliset museot 71 862, muut museot 25 115)
- 184 118 koululaista: korotettua valtionosuutta saavat museot (maakuntamuseot 103 564, aluetaidemuseot 54 330, valtakunnalliset erikoismuseot 26 224)
- 169 514 koululaista: muut vos-museot
- 25 633 koululaista: muut museot (kunnalliset ja yksityiset museot)

Museoista 138:ssa tilastoitiin ulkomaalaisia kävijöitä yhteensä 405 630.<sup>19</sup> Ulkomaalaisia kävijöitä oli eniten Suomen kansallismuseossa (54 210), Lapin maakuntamuseossa (45 465) ja Luonnontieteellisessä keskusmuseossa (40 000). Myös Helsingin kaupunginmuseossa, Designmuseossa, Alvar Aalto museossa ja Saamelaismuseo Siidassa kävi yli 15 000 ulkomaalaista museovierasta vuoden 2008 aikana.

Ulkomaalaiset kävijät jakaantuvat museoryhmittäin seuraavasti:

- 98 479 ulkomaalaista kävijää: valtion museot (valtakunnalliset 94 210, muut 4 269)
- 191 297 ulkomaalaista kävijää: korotettua valtionosuutta saavat museot (maakuntamuseot 100 971, aluetaidemuseot 13 433, valtakunnalliset erikoismuseot 76 893)
- 102 785 ulkomaalaista kävijää: muut vos-museot

18 Suomen virallinen asukasluku vuodenvaihteessa 2007–2008 oli 5 300 484 henkilöä. Lähde: [www.vaestorekisterikeskus.fi](http://www.vaestorekisterikeskus.fi)

19 Ulkomaalaisista kävijöistä pyydettiin ilmoittamaan joko arvioitu tai tarkka lukumäärä.

- 13 069 ulkomaalaista kävijää: muut museot (kunnalliset ja yksityiset museot)

Verkkosivuilla käyntejä seurattiin 59 museossa: Käyntejä ilmoitettiin yhteensä 13,6 miljoonaa kappaletta (9,4 miljoonaa vuonna 2007).<sup>20</sup>

Museoiden pääsymaksu perusnäyttelyyn oli vuonna 2008 keskimäärin 4,90 euroa aikuisille ja 2,10 euroa lapsille.<sup>21</sup> Perusnäyttelymaksu oli 151 museossa. Kunnallisten ja yksityisten valtionosuiden ulkopuolella olevien museoiden keskimääräinen pääsymaksu oli alhaisin, 4,50 euroa. Ylin keskimääräinen pääsymaksu, 7,33 euroa, oli valtakunnallisilla museoilla. Erikoisnäyttelyiden keskimääräinen pääsymaksu oli 5,00 euroa.

Lasten/nuorten lippujen hinnat vaihtelivat 0,50 eurosta 8,00 euroon. Lastenlipun alaikäraja oli keskimäärin 7 vuotta, yläikäraja 16 vuotta. Ilmainen sisäänpääsy kaikille alle 18-vuotiaille oli yli 50:ssä museossa. Kaikille ilmainen sisäänpääsy oli vain noin kymmenessä pienehkössä museossa sekä Helsingin kaupunginmuseon kohteissa.

## MUSEOPEDAGOGIA

### Museopedagogiset ohjelmat

Museotilastokyselyssä kysyttiin, mille kohderyhmille museot suuntasivat pedagogiset ohjelmansa. Vaihtoehtoina olivat koululaiset, maahanmuuttajat, ikääntyneet sekä muut ryhmät.

Museopedagogisia ohjelmia oli kyselyvastauksen perusteella noin 60%:ssa ammatillisista museoista. Museoiden ohjelmat suunnattiin vuoden 2008 aikana erityisesti koululaisille (60%:ssa museoista). Lisäksi ohjelmia suunnattiin maahanmuuttajille (noin

12%:ssa museoista), ikääntyneille (n. 16%:ssa) ja muille ryhmille (n. 21%:ssa). Viimeksi mainitussa ryhmässä pedagogisia ohjelmia oli eniten päiväkotikäisille (14 museossa). Muita tähän ryhmään kuuluvia kohderyhmiä olivat mm. eri vammaisryhmät, muistihäiriöiset ja mielenterveyskuntoutujat.

Kyselyssä ei kysytty yksittäisten pedagogisten tapahtumien, kuten esimerkiksi vaihtuviin näyttelyihin liittyvien työpajojen, kohderyhmää tai lukumäärää.

### Opastukset

Noin 87% museoista järjesti opastuksia. Yhteensä opastuksia järjestettiin 50 241. Opastuksista 28% oli koululaisopastuksia. Museoiden opastuksiin osallistui yhteensä lähes 700 000 henkilöä, joista noin 37% oli koululaisia. Opastuksiin osallistuneiden määrä oli noin 13% kaikista museokävijöistä vuonna 2008 (n. 17% vuonna 2007).

Opastuksia järjestettiin eniten Suomen kansallismuseon museokohteissa, yhteensä 11 516 opastusta. Näihin opastuksiin osallistui 176 569 henkilöä, mikä on noin kolmannes museon koko kävijämäärästä. Koululaisopastuksiin osallistui kansallismuseossa 28 699 henkilöä. Luku on kuitenkin vain 16% opastuksiin osallistujien kokonaismäärästä. Yli kolmetuhatta opastusta oli Valtion taidemuseossa (3 761) ja Turun museokeskuksessa (3 095).

20 Tilastotietojen tulkintaa vaikeuttavat museoiden erilaiset verkkosivuilla käyntien laskentatavat.

21 Vastaukseksi pyydettiin korkeinta pääsymaksua, jos pääsymaksut vaihtelivat museokohteittain.

## KUVIOT | DIAGRAMS

1. Museoiden osuus museoryhmittäin 2008 | Share of museums by museum group 2008
2. Museokohteet museotyypeittäin 2008 | Share of museum units by museum type 2008
3. Museoiden omistussuhteet 2008 | Museum ownership 2008
4. Museoiden rahoitus 2008 | Museum funding 2008
5. Museoiden rahoitus 2006–2008 | Museum funding 2006–2008
6. Museoiden menot 2008 | Museum expenditure 2008
7. Museoiden menot 2006–2008 | Museum expenditure 2006–2008
8. Museoiden vakinainen henkilökunta ja laskennalliset henkilötyövuodet 2003–2008 | Museum staffing 2003–2008
9. Museoiden vaihtuvat näyttelyt aihealueittain 2008 | Temporary museum exhibitions by subject area 2008
10. Museoiden julkaisut aihealueittain 2008 | Museum publications by subject area 2008
11. Museokäynnit museoryhmittäin 2008 | Museum visits per museum group 2008
12. Museokäynnit 2000–2008 | Museum visits 2000–2008

## TAULUKOT | TABLES

### 1. Tekstitaulukot

- 1.1 Museoiden menot 2007–2008
- 1.2 Museoiden keskimääräiset menot 2007–2008
- 1.3 Museoiden kokoelmat kokoelmalajeittain 2008

### Taulukkoliite

### 2. Museoiden henkilökunta ja talous 2008

- 2.1 Valtionosuuden piirissä olevat museot (vos-museot)
  - 2.1.1 Yhteenvedo: Maakuntamuseot, aluetaidemuseot ja valtakunnalliset erikoismuseot (vos + 10 %)
  - 2.1.2 Yhteenvedo: Muut valtionosuuden piirissä olevat museot

- 2.2 Muut päätoimisesti hoidetut museot
    - 2.2.1 Valtion museot: Valtakunnalliset museot, valtion muut museot
    - 2.2.2 Kunnalliset ja yksityiset museot (valtiosuuden ulkopuolella)
    - 2.2.3 Yhteenveto: Muut päätoimisesti hoidetut museot
  - 2.3 Yhteenveto: Henkilökunta ja talous / Kaikki ammatilliset museot
- 3. Museoiden toiminta 2008**
- 3.1 Valtiosuuden piirissä olevat museot (vos-museot)
    - 3.1.1 Yhteenveto: Maakuntamuseot, aluetaidemuseot ja valtakunnalliset erikoismuseot (korotettu valtiosuus + 10 %)
    - 3.1.2 Yhteenveto: Muut valtiosuuden piirissä olevat museot
  - 3.2 Muut päätoimisesti hoidetut museot
    - 3.2.1 Valtion museot: Valtakunnalliset museot, valtion muut museot
    - 3.2.2 Kunnalliset ja yksityiset museot (valtiosuuden ulkopuolella)
    - 3.2.3 Yhteenveto: Muut päätoimisesti hoidetut museot
  - 3.3 Yhteenveto: Toiminta / Kaikki ammatilliset museot
- 4. Kävijät ja avoinnaolo museokohteittain 2008**
- 5. Finnish Museums: Staff and Finances**
- 6. Finnish Museums: Operations**

## 2. Museoiden henkilökunta ja talous 2008

### 2.1 Valtionosuuden piirissä olevat museot (vos-museot)

Museon nimi	Henkilöstö		Menot										Tulot				
	mu- seo- tyyppi	lasken- nalliset henkilö- vuodet	Päätoiminen		menot yhteensä	palkkaus- menot	kiinteistö- menot	kokoelma- hankinta- menot	muut menot	Valtionavut		kunta	muut avus- tulokset	Omatoinninen tuotto			sponsorit- tuki
			museo- nainen	am- ma- illinen						hark. var. valtion- avustus	oma- toiminen tuotto yht			pääsy- maksut	myynti- tulot	palvelu- ja muut tulot	
Aboa Vetus ja Ars Nova -museot	t,k	16	8,5	5,0	1 295 940	406 309	336 104	38 642	514 885	178 373	40 000	60 316	398 779	176 988	221 791		
Aineen taidemuseo	t	6	4,0	2,0	355 888	226 411	80 163		49 314	107 024	15 241	2 087	51 290	6 266	39 360	5 664	
Alvar Aalto -museo	e	17	14,5	12,4	1 224 757	680 139	252 528	3 914	288 176	249 723	315 000	39 732	265 919	67 553	148 806	49 560	
Amos Andersonin taidemuseo	t	36	22,0	7,0	2 671 500	1 235 581	534 098	89 310	812 511	269 199			622 213	347 116	53 732	171 365	50 000
Designmuseo	vem	29	19,8	12,0	2 809 582	1 038 418	1 099 106	26 785	645 273	512 934	1 653 230	20 000	578 111	286 580	13 888	66 843	210 800
Didrichsenin taidemuseo	t	7	4,0	4,0	652 828	166 158	104 458		382 212	57 686		66 533	298 009	97 440	95 397	55 172	50 000
Emil Cedercreutzin museo	t,k	8	6,5	3,5	374 658	251 082	92 104		31 472	124 861	229 890		19 907	11 986	1 158	6 763	
EMMA-Espoon modernin taiteen museo	t	37	19,2	14,1	4 143 431	1 740 706	277 985	54 720	2 070 020	134 600	3 195 753	9 794	893 210	365 617	329 199	36 906	161 488
Espoon kaupunginmuseo	k	40	21,4	22,0	3 752 921	1 909 072	1 066 408	14 200	763 241	374 584	6 300	3 208 970	163 067	89 216	19 887	53 964	
Etelä-Karjalain museo	m	14	11,5	6,0	930 097	510 638	303 868	1 473	114 118	249 241	3 000	360 725	82 039	40 852	21 021	17 666	2 500
Etelä-Karjalain taidemuseo	a	7	6,5	3,0	567 411	295 781	199 713	14 850	57 067	135 949	390 148	21 963	19 351	16 124	2 780	447	
Etelä-Pohjanmaan maakuntamuseo	m	14	11,0	3,7	851 748	487 317	291 863	4 300	68 268	249 241	589 585	3 464	9 458	6 160	1 548	1 750	
Fiskarsin museo	k	4	2,0	2,0	147 803	131 087	4 579		12 137	38 457	200	76 835	23 142	13 775	3 957	5 410	
Forssan museo	k	2	2,0	2,0	196 065	88 687	81 833		25 545	38 457	25 690	11 000	21 360	1 331	18 137	1 892	
Forum Marinum	vem	18	16,0	6,0	1 245 553	655 823	230 250		359 480	228 582	35 000	85 113	276 559	146 211	72 164	58 184	
Galleri-Kalleilan Museo	k	9	6,3	6,0	518 698	251 678	99 024		167 996	153 828	33 500	7 000	161 945	65 488	34 501	43 911	18 045
Gösta Serlachiuksen taidesäätiön museot	t,k	23	16,5	7,0	3 013 295	1 050 729	838 147	51 800	1 072 619	134 600	110 737		274 052	113 513	61 576	98 963	
Hangon museo	k	3	3,0	2,0	165 108	103 423	37 104		24 581	35 675	4 754		13 942	1 346	8 596	4 000	
Heinolan kaupunginmuseo	t,k	5	5,0	2,0	321 603	225 074	79 624		16 905	71 349	224 380	3 286	22 588	20 516	2 072		
Helinä Rautavaaran museo	e	7	4,3	4,3	587 630	220 193	292 493		74 944	57 686	26 200	514 196	59 011	29 170	29 412	429	
Helsingin kaupungin taidemuseo	a	66	58,9	24,0	6 407 484	2 990 242	1 167 958	398 981	1 850 303	453 165	5 342 497	19 010	592 812	321 471	178 436	47 905	45 000
Helsingin kaupunginmuseo	m	75	62,2	36,0	7 445 173	3 113 210	2 678 277	14 865	1 638 821	1 110 253	5 994 289	1 269	339 362		244 912	94 450	
Hiekan taidemuseo	t,k	3	2,0	1,0	175 752	87 659	18 003		70 090	38 457			5 713	3 722		1 991	
Hotelli- ja ravintolamuseo	e	4	2,3	2,3	246 002	130 088	100 001		15 913	76 914	123 150	59 050	9 256	3 676	3 060	2 520	
Huittisten museo	k	2	1,0	1,0	86 101	63 804	12 407		9 890	35 675	49 585		841	770	71		
Hyvinkään kaupungin museo	t,k	10	6,5	2,5	766 984	374 640	193 155	10 000	189 189	89 187	639 345	1 492	36 960	7 632	20 230	9 098	
Hämeenlinnan kaupungin historiallinen museo	m	19	12,0	6,3	977 616	628 786	238 240		110 590	317 215	6 300	512 868	141 233	90 363	17 779	33 091	
Hämeenlinnan taidemuseo	a	14	12,1	2,0	944 659	525 450	281 595	19 999	117 615	249 241	3 600	594 580	80 546	55 821	24 725		
Ilmatunturimuseo	e	6	5,0	3,0	116 647	98 245	500	4 000	13 902	38 457	2 400	33 976	56 526	15 022	22 862	860	17 782
Imatran kaupungin museot	t,k	5	4,0	2,0	439 030	204 454	171 720	18 985	43 871	53 512	376 051		4 310	3 356	121	833	
Ilä-Hämeen museo	k	1	1,0	1,0	110 363	54 256	43 410		12 697	19 229	3 500	3 376	3 500	2 060	340	1 100	
Jalkaväkimuseo	e	2	2,0	2,0	117 611	94 000	1 411	200	22 000	38 457	21 500	27 500	27 500	23 000	4 000	500	
Joensuun taidemuseo	a	7	7,0	3,0	615 458	251 770	60 069		303 619	181 266	405 920		22 572	15 433	5 432	1 707	
Jyväskylän taidemuseo	a	14	11,0	6,0	1 037 942	565 258	283 084	30 277	159 323	226 582	6 300	713 979	30 037	61 044	5 064	13 749	42 231
K.H. Renlundin museo	m	14	10,0	5,5	954 649	552 062	264 730	7 174	130 683	181 266	668 420	48 235	21 228	2 661	3 319	15 248	
Kainuun Museo	m	10	8,5	5,5	592 823	370 901	102 560		119 342	226 582	299 239	53 474	13 528	2 026	10 537	965	



## 2. Museoiden henkilökunta ja talous 2008

### 2.1 Valtionosuuden piirissä olevat museot (vos-museot)

Museon nimi	Henkilöstö		Menot						Tulot							
	mu- seo- tyyppi	lasken- nalliset henkilö- työ- vuodet	Päätoiminen		Menot		Valtionavut		kunta	muut avus- tukset	Omatoinen tuotto			sponsori- tuki		
			vaki- nainen	museo- amma- tillinen	menot	muut menot	valtion- osuus	hark. var. valtion- avustus			oma- toiminen tuotto yht	pääsy- maksut	myynti- tulot		palvelu- ja muut tulot	
Kajaanin taidemuseo	t	6	4,5	1,5	333 431	223 591	52 259	57 581	89 186	233 935	6 762	3 548	1 784	1 488	276	
Kankaanpään kaupunginmuseo	t,k	2	0,5	0,5	142 580	76 665	43 890	22 025	35 675	99 426	6 000	1 479	676	803		
Karikkolan ruukkimuseo Senikka	e	5	3,0	2,0	242 540	174 503	38 987	28 050	89 186	124 221	3 150	11 694	4 899	906	1 389	4 500
Kemlin taidemuseo	a	9	9,0	3,0	737 766	420 180	158 288	134 774	181 266	527 919	12 360	5 421	1 225	1 566	2 630	
Keravan museo	k	4	3,0	3,0	248 310	158 646	69 214	18 250	53 512	182 694	3 000	9 104			6 604	2 500
Keski-Suomen Ilmailumuseo	e	12	7,0	4,0	275 094	242 647	19 782	6 809	134 600	79 000	19 684	185 331	84 106	97 932	3 293	
Keski-Suomen museo	m	22	19,0	13,0	1 424 961	791 154	511 691	122 116	453 165	827 627	3 320	112 749	13 126	8 339	91 284	
Keuruun museo	t,k	2	2,0	2,0	130 755	74 328	28 682	27 745	35 675	43 000	27 552	19 400	7 229	10 931	1 240	
Kierikkokeskus	k	4	3,0	2,0	215 078	93 521	71 188	50 369	71 349	..	4 816	116 601	36 691	18 624	61 286	
Kouvolan kaupungin museot	t,k	6	4,0	2,0	401 042	197 849	126 599	19 434	35 675	346 104		16 113	6 052	6 425	3 636	
Kuudnäs museum	k	1	1,0	1,0	58 258	40 916	9 922	7 420	17 837	28 399	2 304	9 718	1 842	1 524	6 352	
Kulmun museo	e,k	1	1,0	1,0	90 396	58 544	24 346	7 506	17 837	45 489	16 492	10 578	10 285	293		
Kultamuseo	e	5	3,1	1,3	324 114	193 473	51 334	79 307	96 143	21 500	3 007	150 443	102 899	24 176	21 437	1 931
Kumbukumbu	e	7	6,8	3,0	402 311	243 198	53 106	106 007	76 914	1 986 926	1 584	39 003	5 800	3 506	29 697	
Kuopion kultuurihistoriallinen museo	m	22	18,3	9,0	1 279 213	818 567	333 054	1 949	453 165	665 324	10 540	128 184	47 274	65 804	15 106	
Kuopion luonnontieteellinen museo	m	14	12,0	9,0	872 621	599 407	192 556	80 658	249 241	553 081	22 038	48 261	28 920	18 497	844	
Kuopion taidemuseo	a	10	7,0	4,0	884 564	405 543	324 963	50 156	103 882	670 091	5 520	27 345	9 829	15 254	2 262	
Kuorjojen museo	e	2	2,0	2,0	153 483	80 749	45 695	27 039	38 457							
Kymenlaakson museo	m	30	18,7	13,7	2 800 303	916 349	1 205 568	678 386	407 848	1 986 926	8 473	400 279	151 518	62 761		186 000
Lahden kaupunginmuseo	m	29	26,6	14,0	2 466 777	996 124	1 050 876	413 169	634 430	1 427 690	8 473	374 984	84 586	139 355	144 943	6 000
Lahden taidemuseo	a	14	13,3	7,0	1 248 049	498 062	525 437	17 965	206 585	884 489		46 345	19 057	25 541	1 747	
Lapin maakuntamuseo	m	10	10,0	5,0	946 802	397 889	287 339	261 574	226 582	397 932		302 168	277 530	13 789	10 849	
Lapinlahden taidemuseo	t	2	2,0	2,0	147 547	84 094	39 334	24 119	57 686	50 000	9 000	19 922	14 512	3 483	1 927	
Leikkiläma - Suomen lelumuseo	e	3	1,9	1,9	249 420	188 079	56 411	54	35 675	40 000		51 256	17 912	33 344		
Lenin-museo	e	4	3,0	3,0	276 316	188 079	57 127	31 032	38 457	49 000	29 091	51 534	30 108	19 894	1 532	
Lohjan Museo	k	6	6,0	3,0	567 695	307 148	113 889	146 658	107 024	352 360		108 311	85 308	2 864	20 139	
Lovisan kaupungin museo	k	2	2,0	1,0	128 293	87 625	24 121	16 547	35 675	87 467		5 151	3 851	1 217	83	
Länsi-Uudenmaan maakuntamuseo	m	10	8,5	5,5	719 488	496 412	108 964	50	203 924	451 615	33 019	30 930	5 658	25 190	82	
Lönnströmin koti- ja taidemuseo	t,k	7	4,0	2,0	453 949	235 160	137 303	81 466	115 371	25 000	6 295	29 656	5 225	4 609	2 072	17 750
Mannerheim-museo	k	7	2,0	1,0	532 342	277 568	141 465	113 309	57 686	10 000		83 558	64 746	17 692	1 120	
Miehikkälän- Virolahden museot	k,e	5	2,5	1,5	300 469	167 770	51 411	81 288	35 675	157 411	6 773	100 610	17 090	25 912	57 608	
Mikkelin kaupungin museot	a	13	9,3	4,0	896 895	457 135	256 210	182 726	249 241	478 668	67 209	89 777	55 275	32 967	1 535	
Mobilia Auto- ja tiemuseo	vem	16	12,0	4,0	1 264 496	542 758	382 712	160	338 866	184 775	20 386	902 126	95 049	61 516	705 861	39 700
Nautelankosken museo	k	2	2,0	2,0	147 859	91 221	32 579	600	23 459	56 000	41 651	28 072	1 356	14 990	11 726	
Nelimarkka-museo	a	4	2,6	1,0	227 017	142 604	27 567	56 846	90 633	117 085	4 121	13 678	5 041	3 006	5 631	
Nurmesen museo	k	3	2,0	2,0	261 552	109 766	117 159	34 627	53 512	194 399	6 455	7 186	600	6 484	102	

## 2. Museoiden henkilökunta ja talous 2008

### 2.1 Valtionsuuden piirissä olevat museot (vos-museot)

Museon nimi	Henkilöstö		Menot										Tulot					Omatoinninen tuotto	muut avustukset	kunta	myynti- tulot	palvelu- ja muut tulot	sponsorit- tuki
	lasken- nalliset	Päätoiminen	Menot										Valtionavut										
			mu- seo- tyyppi	henkilö- työ- vuodet	vaki- nainen	am- ma- tilinen	menot	muut menot	kokoaika- hankinta- menot	kiinteistö- menot	palkkaus- menot	muut menot	valtion- osuus	hark. var. valtion- avustus	muut avus- tukset	oma- toiminen tuotto yht	pääsy- maksut						
Nurmijärven museo	k	3	2,0	2,0	210 364	93 588	89 899	26 877	35 675	167 739	6 950	2 330	302	4 318									
Oulun taidemuseo	a	20	16,0	8,0	1 421 848	752 661	212 066	60 118	397 003	1 093 911	29 380	1 103	21 436	7 944									
Oulokummun kaivosmuseo	e	2	1,0	1,0	79 690	47 718	6 436	25 536	38 457	15 000	18 236	3 922	14 153	161									
Panssarimuseo	e	4	3,0	1,0	244 134	133 124	38 017	30	72 963	57 686	235 622	75 606	65 816	2 100	92 100								
Pielisen museo	k	4	2,7	1,7	329 377	204 298	86 732	38 347	71 349	15 000	32 839	22 711	5 180	4 948									
Pietarsaaren kaupunginmuseo	k	9	9,0	5,0	583 233	339 174	203 605	1 788	142 699	399 035	25 088	4 735	10 140	10 213									
Pohjanmaan museo - aluetaidemuseo	a	12	9,9	5,0	889 327	387 114	254 267	57 633	190 313	491 374	30 525	10 017	10 152	10 356									
Pohjanmaan museo - maakuntamuseo	m	19	14,0	10,0	1 111 858	695 556	257 016	2 000	157 286	601 592	52 101	10 018	10 153	31 930									
Pohjois-Karjalan museo	m	11	9,3	6,0	1 025 985	407 014	178 370	440 601	249 241	605 409	160 477	41 710	113 956	4 811									
Pohjois-Pohjanmaan museo	m	29	23,0	16,0	1 813 208	1 082 307	525 885	37 684	167 332	1 206 031	58 542	27 645	28 382	2 515									
Porin taidemuseo	a	17	11,5	4,3	1 584 704	881 943	207 633	28 656	466 472	981 067	84 115	11 006	23 218	41 491	8 400								
Porvoon museo	m	38	16,0	10,0	1 045 279	854 555	95 980	1 011	93 733	341 500	45 708	22 785	14 099	8 824									
Raahen museo	k	9	3,0	2,0	211 642	141 827	48 825	20 990	53 512	153 017	5 113	3 623	1 490										
Rauman museo	k	8	5,2	4,0	676 647	446 439	122 900	107 308	142 699	400 273	93 774	35 639	57 556	579									
Rauman taidemuseo	t	6	5,0	2,0	360 936	201 461	44 330	75	115 070	192 800	30 186	5 952	2 384	7 178	6 100								
Rautalammin museo	k	3	2,8	1,5	132 377	79 252	31 891	21 234	38 457	25 000	37 634	2 565	2 588	32 481									
Riihimäen kaupunginmuseo	k	3	1,2	1,2	166 954	108 012	41 400	47	17 495	123 497	1 482	1 259	223										
Riihimäen Taidemuseo	t	6	6,6	3,0	573 004	254 948	164 212	153 844	71 349	431 603	56 522	19 883	22 615	7 524	6 500								
Rovaniemen taidemuseo	a	7	7,0	4,0	556 179	303 793	137 629	16 450	98 307	342 494	15 000	6 420	10 684	7 080									
Saamelaismuseo Sida	vem	14	12,0	4,0	1 435 338	550 202	574 019	7 142	303 975	50 000	572 363	187 862	187 898	196 603									
Saarijärven museo	t,k	7	3,5	2,0	417 101	264 571	90 394	2 000	60 136	308 582	31 770	7 122	8 209	16 439									
Segalundin museo	k	4	2,0	1,0	244 887	156 846	39 275	48 766	53 513	62 154	45 744	14 009	46 483	9 384									
Sara Hildénin taidemuseo	t	17	14,7	5,0	1 475 390	718 615	390 287	366 488	231 885	943 625	191 296	89 015	13 181	1 138									
Satakunnan Museo	m	33	28,5	14,0	2 217 342	1 245 363	507 175	464 804	453 165	1 290 390	157 857	26 627	75 554	197 949	4 500								
Savonlinnan maakuntamuseo	m	9	8,7	4,6	658 606	363 285	226 516	66 805	226 582	399 607	18 117												
Stundars museo	k	7	3,8	3,8	419 102	221 929	113 278	315	83 580	120 000	58 516	50 822	33 101	47 734	1 100								
Suomen Ilmailumuseo	vem	7	6,0	2,0	424 854	228 639	63 105	19	133 091	51 000	25 850	64 924	68 511	74 788									
Suomen Jääkiekkomuseo	e	2	2,0	2,0	60 075	56 515	3 560	19 229	6 300	41 000													
Suomen Kansansoolinmuseo	e	1	1,0	1,0	104 702	60 536	21 730	22 436	38 457	12 750	9 237												
Suomen kellomuseo	e	2	2,0	2,0	242 793	113 446	79 245	50 102	19 229	178 564	27 881	18 883	11 750	3 550									
Suomen käsityön museo	vem	16	14,0	12,0	1 147 459	583 756	338 844	1 261	223 598	479 637	120 292	12 893	2 520	92 274									
Suomen lasimuseo	vem	13	9,7	3,6	878 115	422 579	223 448	56 040	174 048	449 835	120 081	37 104	76 195	2 850	3 932								
Suomen Metsästysmuseo	e	9	7,0	3,0	498 117	350 585	52 488	924	94 120	344 540	72 589	15 268	25 522	31 799									
Suomen rakennustalteen museo	vem	24	20,0	18,0	1 735 410	893 834	378 252	12 735	450 589	980 228	36 641	213 222	13 625	156 242	43 355								
Suomen Rautatiemuseo	vem	12	9,0	6,0	624 926	374 739	98 888	151 299	195 403	123 400	135 000	46 523	80 354	60 289	35 984								
Suomen Työstö museo	e	7	4,8	2,0	260 003	95 198	7 737	504	156 564	57 686	19 399	46 027	20 014	755	41 362								

## 2. Museoiden henkilökunta ja talous 2008

### 2.1 Valtionosuuden piirissä olevat museot (vos-museot)

Museon nimi	Henkilöstö		Menot										Tulot					Omatoinninen tuotto				
	mu- seo- tyyppi	lasken- nalliset	Päätoiminen		menot yhteensä	palkkaus- menot	kiinteistö- menot	kokoelma- hankinta- menot	muut menot	Valtionavut		kunta	muut avus- tukset	oma- toiminen tuotto yht	pääsy- maksut	myynti- tulot	palvelu- ja muut tulot	sponsorit- tuki				
			vaki- nainen	am- ma- tillinen						valtion- osuus	hark. var. valtion- avustus											
Suomen Urheilumuseo	vem	17	14,6	9,0	955 985	614 330	104 872	10 000	226 783	339 873	362 151	17 000	269 992	17 419	18 371	234 202						
Suomen valokuvataiteen museo	vem	20	12,2	10,2	1 460 680	746 514	334 565	47 064	332 547	341 956	522 021	311 322	184 412	52 978	25 888	80 346	25 200					
Särestöniemi-museo	t	4	4,0	1,0	172 771	101 530	21 567		49 674	38 457	42 657	26 800	8 635	50 657	5 239	33 804						
Taalintehtaan ruukkimuseo	k	2	2,0	1,0	102 439	77 580	14 751		10 108	38 457		30 000	26 500	1 438	2 497	8 830						
Tampereen kaupungin historialliset museot	m	74	60,3	22,0	8 233 000	3 840 000	1 793 000	20 000	2 580 000	861 013	9 000	4 940 787	294 800	479 000	1 556 200	74 000	18 200					
Tampereen taidemuseo	a	22	22,0	8,0	3 208 528	1 530 000	595 000	43 528	1 040 000	407 848		1 956 880	374 300	169 000	236 600	51 000	12 700					
Teatterimuseo	vem	12	8,2	7,0	1 044 499	451 691	340 869		251 939	268 680	416 764	262 070	14 931	34 776	6 873	87 194	2 200					
Teknikan museo	vem	19	8,0	8,0	1 098 673	516 640	332 613		249 420	366 381	199 067	280 000	192 596	25 991	3 510	28 572						
Tikanojan taidetöki	t	17	7,8	3,0	1 464 101	667 946	290 760		505 395	107 024		1 176 444	57 027	123 606	42 086	35 037	13 333	33 150				
Tornionlaakson maakuntamuseo	m	7	4,0	3,0	376 860	268 170	59 910		48 780	158 608	6 300	189 451	17 513	4 988	2 163	2 825						
Turun maakuntamuseo	m	77	72,6	34,8	6 014 386	4 023 891	1 965 986	14 891	9 618	2 288 481	71 454	1 629 749	36 093	1 988 609	640 385	392 178	956 046					
Turun taidemuseo	a	13	11,0	5,0	994 225	558 635	48 802	22 156	364 632	244 254		190 000	300 856	283 812	120 562	79 203	44 047	40 000				
Tuusulan museo	k,t	19	14,0	14,0	1 160 596	700 108	191 172	7 000	262 316	196 211		720 371	51 446	192 568	133 136	25 918	33 515					
Tyvään seudun museo	k	4	2,3	1,3	243 042	117 594	71 545		53 903	35 675		199 103	8 264									
Työvänmuseo Werstas	vem	13	10,0	6,0	798 463	554 560	11 592	7 020	225 271	219 829	298 300	91 891	209 697	32 919	111 937	41 511	23 330					
Uudenkaupungin museo	k	3	2,0	1,0	205 198	125 667	50 416	9 455	19 660	53 512	4 200	137 793	5 000	4 693	3 323	1 370						
Vanhallinnan museo	k	4	2,1	1,0	571 659	269 601	163 981		138 077	71 349	10 000	5 042	94 246	385 355	341 670							
Vantaan kaupungin museo	t,k	16	10,3	7,5	1 552 094	644 578	694 689	2 059	210 768	142 699	10 250	1 357 660	12 908	28 677	1 948	14 805	11 924					
Varkauden museo	t,k	8	6,7	2,0	547 156	277 382	188 851		80 923	107 024	15 250	399 308	7 000	18 574	5 059	5 191	8 324					
Veturitali - Salon taidemuseo	t	7	6,0	2,0	570 865	253 124	111 828	3 350	202 563	71 349	6 134	428 341	3 073	61 968	18 980	38 722	4 266					
Vihdin museo	k	2	2,0	2,0	183 762	92 713	68 658		22 391	53 512	3 150	110 376	4 387	12 337	2 000	10 337						
Visavuoren museo	k	7	5,4	3,5	527 405	281 822	169 276	800	75 507	134 600	13 600	196 500		113 402	72 767	24 426	16 209					
Wäinö Aaltonen museo	t	13	12,9	5,0	1 964 012	813 825	450 776	61 052	638 359	214 048		1 475 902	176 187	97 875	63 673	28 876	5 326					
Vänöntalo - Järviselän museo	k	1	1,0	1,0	68 030	54 302	6 993		6 735	36 675		22 906	9 449	6 756	2 693							
Äänekosken kaupunginmuseo	k,t	1	1,0	1,0	102 615	55 938	35 180		11 497	17 837		83 050	1 728	379	381	968						
YHTEENSÄ (133)		1 631	1 243	699	128 194 606	64 572 750	32 759 066	1 473 683	29 389 107	24 889 755	7 317 833	65 481 487	4 739 517	6 710 734	6 700 518	4 799 326	1 212 109					
Keskiano		12	9	5	963 869	485 509	248 175	21 995	220 971	187 141	97 571	545 679	47 395	150 563	54 119	52 760	42 472	37 878				
N		133	133	133	133	133	132	67	133	133	75	120	100	124	127	113	32					

## 2. Museoiden henkilökunta ja talous 2008

### 2.1.1 Yhteenveto: Maakuntamuseot, aluetaidemuseot ja valtakunnalliset erikoismuseot (vos + 10%)

Museon nimi	Henkilöstö										Menot										Tulot					
	lesken-					Päätoiminen					muut menot					Valtionavut					kunta	muut avus- tulokset	Omatoinninen tuotto			sponsori- tuki
	naiset					vaki - nainen					palkkaus- menot					valtion- osuus							oma- toiminen tuotto yht			
mu- seo- tyyppi	henkilö- työ- vuodet	1059	850	452	83 904 884	42 599 631	22 432 880	1 068 338	17 804 035	18 350 705	5 995 986	43 672 903	3 105 475	12 881 904	3 877 206	4 397 014	3 699 883	707 801								
Keskiano	20	16	9	1 613 555	819 224	431 402	29 676	342 385	352 898	149 900	909 852	73 940	248 665	86 216	78 721	39 322	18									
N	52	52	52	52	52	52	36	52	52	40	48	42	51	49	51	47	18									

### 2.1.2 Yhteenveto: Muut valtionosuuden piirissä olevat museot

Museon nimi	Henkilöstö										Menot										Tulot					
	lesken-					Päätoiminen					muut menot					Valtionavut					kunta	muut avus- tulokset	Omatoinninen tuotto			sponsori- tuki
	naiset					vaki - nainen					palkkaus- menot					valtion- osuus							oma- toiminen tuotto yht			
mu- seo- tyyppi	henkilö- työ- vuodet	572	393	247	44 289 722	21 973 119	10 326 186	405 345	11 585 072	6 539 050	1 321 847	21 808 584	1 634 042	6 740 783	2 833 528	2 303 504	1 099 443	504 308								
Keskiano	7	5	3	546 787	271 273	129 077	13 076	143 026	80 729	37 767	302 897	28 173	86 420	37 780	30 309	16 658	36 022									
N	81	81	81	81	81	80	31	81	81	81	35	72	58	78	75	76	66	14								

## 2. Museoiden henkilöökunta ja talous 2008

### 2.2 Muut päätoimisesti hoidetut museot

#### 2.2.1 Valtion museot: Valtakunnalliset museot, valtion muut museot

Museon nimi	Henkilöstö		Menot										Tulot					
	mu- seo- tyyppi	lasken- nalliset henkilö- työ- vuodet	Päätoiminen		menot yhteensä	palkkaus- menot	kiinteistö- menot	kokoelma- hankinta- menot	muut menot	Valtionavut vallion- osuus	hark. var. valtion- avustus	kunta	muut avus- tulokset	Omatoiminen tuotto				
			vaki- nainen	museo- amma- tillinen										omatoiminen tuotto yht	pääsy- maksut	myynti- tulot	palvelu- ja muut tulot	sponsorit- tuki
Luonnontieteellinen keskusmuseo	vm	142	100,0	95,0	9 520 000	4 960 000	2 800 000	1 760 000	1 760 000					660 000	520 000		100 000	40 000
Suomen kansallismuseo	vm	160	101,0	57,0	11 927 410	6 079 309	2 876 701	40 562	2 930 838				445 062	2 402 537	1 178 900	443 163	771 564	8 910
Valtion taidemuseo	vm	237	214,0	78,0	23 146 675	9 166 764	8 486 929	693 165	4 799 817				509 597	3 430 395	1 981 536	210 528	612 343	625 988
Helsingin yliopistomuseo Arppeanum	k	8	8,0	3,0	829 199	238 037	530 000	61 162						52 369	8 740	7 044	6 211	30 374
Jyväskylän yliopiston museo	lk	15	8,0	5,0	778 252	469 257	204 408	104 587			42 000	29 000	17 120	72 657	8 600	13 484	50 573	
Oulun yliopiston eläinmuseo	l	13	12,0	3,0	1 009 055	537 564	462 560	8 931						17 785	1 656		16 129	
Oulun yliopiston geologinen museo	e	1	1,0	1,0	150 590	16 496	133 794	300										
Oulun yliopiston kasvimuseo	l	5	4,0	4,0	236 000	165 000	65 000	6 000				15 000		200			200	
Sotamuseo	vem	18	18,0	8,0	2 281 839	894 982	1 199 876	186 981						118 060	118 060			
Turun yliopiston eläinmuseo	l	5	5,0	5,0	217 050	210 260		6 790			350			4 336			4 336	
YHTEENSÄ (10)		604	471	259	50 096 070	22 737 669	16 759 268	742 958	9 856 175		42 350	1 015 779	3 817 492	6 758 339	3 817 492	674 219	1 561 356	705 272
Keskianvo		60	47	26	5 009 607	2 273 767	1 862 141	185 740	1 232 022		21 175	203 156	545 356	750 927	545 356	168 555	195 170	176 318
N		10	10	10	10	10	9	4	8		2	5	7	9	7	4	8	4

## 2. Museoiden henkilökunta ja talous 2008

### 2.2 Muut päätoimisesti hoidetut museot

#### 2.2.2 Kunnalliset ja yksityiset museot (valtionosuuden ulkopuolella)

Museon nimi	Henkilöstö		Menot						Tulot								
	laskennalliset henkilöt	Päätoiminen väki - nainen	museo-ammattilainen	menot yhteensä	palkkausmenot	kiinteistömenot	kokoelma-hankintamenot	muut menot	Valtionavut		kunta	muut avustukset	Omatoinninen tuotto				
									osuus	hark. var. valtionavustus			oma-toiminen tuotto yht	passi-myynti-tulot	palvelu- ja muut tulot	sponsori-tuki	
Carlsro	1	1,0	1,0	84 849	59 593	25 256					68 078	4 320	1 951				
Emil Aaltosen museo	3	1,0	1,0	136 945	82 942	48 903	5 100				104 862		1 225			1 225	
Fiitälän Nahkamuseo	2	1,0	1,0	105 272	44 765	39 779		20 728			225 230	5 339	4 365	1 485	5 811	1 299	
Hämälän kaupungin museot	4	2,2	2,0	234 934	84 221	117 816		32 897			385 687	15 742	20 631	13 163	4 319	3 149	
Jänvenpään taidemuseo	4	1,8	1,8	409 318	126 752	211 116		71 450			286 780	15 742	29 049	5 749	6 742	14 658	1 900
Keravan taidemuseo	4	1,0	1,0	402 109	106 691	231 914		63 504			300 352		2 514	2 100	146	268	
Lapuan kaupungin museot	3	3,0	3,0	302 866	133 128	91 118	1 631	76 989			54 450	305 028	417 344	217 542	199 802		
Lusto - Suomen Metsämuseo	22	13,0	5,0	1 864 758	728 938	689 622	19 776	426 422			64 267	6 008	358	313	26	19	
Meritalon museo	1	1,0	1,0	70 633	40 386	30 247		37 038			43 000	31 792	79 684	25 166	16 384	38 134	
Möhkön ruukkimuseo	4	1,0	1,0	157 808	117 433	3 337		78 879			183 787		14 710	4 829	7 750	2 131	
Naantalın museo	3	2,0	1,0	202 997	90 738	33 380					66 000		122 000	27 000	88 000	7 000	
Postimuseo	13	13,0	6,0	2 380 000	648 000	649 000	12 000	1 071 000					10 150				
Päivälehdin museo	6	4,0	3,0	920 800	265 200	300 700		354 900					10 150				
Raision museo Harkko	3	2,8	2,0	181 385	104 398	62 748	13 455	784			176 528		4 857	2 901	1 956		
Rauman merimuseo	2	1,4	1,1	254 359	142 373	38 034	2 013	71 939			124 050		82 952	42 420	24 446	16 086	
Sibellimuseo	5	5,0	5,0	316 265	198 599			117 666			15 180		23 758	8 736	8 874	6 148	
Suomen maatalousmuseo Sarka	8	8,0	5,0	1 228 415	354 662	548 709		325 044			160 000	55 000	114 732	63 065	21 550	30 117	
Suomen ortodoksinen kirkkomuseo	5	4,0	3,0	395 633	215 167	102 229	13 246	64 991			16 000	86 500	54 921	28 339	17 105	9 477	
Syväranan Lottamuseo	5	4,0	3,0	493 064	234 354	230 058	3 535	25 117					34 301	33 275		1 026	
Verlan tehdasmuseo	6	2,0	2,0	608 000	208 000	70 000		330 000					77 600	64 000	3 600	10 000	
Virriän Perintekylän museot	1	0,0	0,0	88 278	27 791	50 391		10 096			64 768	112	19 398	6 504	12 894		
YHTEENSÄ (21)	105	72	49	10 838 688	4 014 131	3 574 357	70 756	3 179 444			2 273 019	575 841	1 116 910	542 034	418 940	154 036	1 900
Keskiaivo	5	3	2	516 128	191 149	178 718	8 845	176 636			142 064	57 584	53 186	31 884	23 274	9 061	1 900
N	21	21	21	21	21	20	8	18			16	10	21	17	18	17	1

## 2. Museoiden henkilökunta ja talous 2008

### 2.2 Muut päätoimisesti hoidetut museot

#### 2.2.3 Yhteenveto: Muut päätoimisesti hoidetut museot

	Henkilöstö		Menot							Tulot												
	laskennalliset	Päätoiminen	muuseo-	vaki-	nainen	työ-	vuodet	menot yhteensä	palkkaus-	kiinteistö-	kokoelma-	muut menot	Valtionavut		kunta	muut avus-	Omatoinen tuotto					
													osuus	hark. var. valtion-			avustus	oma-	omatoiminen	tuotto yht	pääsy-	myynti-
YHTEENSÄ (31)	709	543	308	60 934 758	26 751 800	20 333 625	813 714	13 035 619	1 754 000	159 455	1 591 620	2 315 369	1 591 620	1 754 000	2 315 369	1 591 620	7 875 249	4 359 526	1 093 159	1 715 392	1 715 392	707 172
Keskiaivo	23	18	10	1 965 637	862 961	701 159	67 810	501 370	159 455	106 108	128 632	128 632	106 108	159 455	128 632	262 508	181 647	49 689	68 616	68 616	141 434	
N	31	31	31	31	31	29	12	26	11	15	18	18	15	11	18	30	24	22	25	25	5	

## 2. Museoiden henkilökunta ja talous 2008

### 2.3 Yhteenveto: Henkilökunta ja talous / Kaikki ammatilliset museot

	Henkilöstö		Menot							Tulot											
	laskennalliset	Päätoiminen	muuseo-	vaki-	nainen	työ-	vuodet	menot yhteensä	palkkaus-	kiinteistö-	kokoelma-	muut menot	Valtionavut		kunta	muut avus-	Omatoinen tuotto				
													osuus	hark. var. valtion-			avustus	oma-	omatoiminen	tuotto yht	pääsy-
YHTEENSÄ (164)	2 340	1 787	1 007	189 129 364	91 324 550	53 092 691	2 287 397	42 424 726	24 889 755	9 071 833	67 796 856	67 796 856	6 331 137	27 297 936	11 070 260	7 793 677	6 514 718	1 919 281	1 919 281	1 919 281	51 872
Keskiaivo	14	11	6	1 153 228	556 857	329 768	28 954	266 822	187 141	105 486	491 282	491 282	55 053	171 685	74 799	52 307	47 208	47 208	47 208	47 208	51 872
N	164	164	164	164	164	161	79	159	133	86	138	138	115	159	148	149	138	138	138	138	37

### 3. Museoiden toiminta 2008

#### 3.1 Valtionosuuden piirissä olevat museot (vos-museot)

Museon nimi	Kävijät		Pääsymaksut			Kokoelmat						Näytteilyt					Painetut julkaisut									
	mu- seo- tyy- ppi	ilmais- kävijät	Perus- hinta, aikul- lapset	Perus- hinta, pääsyn ikaraja	esine- määrä	kar- tunta	teos- määrä	kar- tunta	näyte- määrä	kar- tunta	valokuva- määrä	karttuna	omaan yhteis- tuot- tantaan	valmis- tuneet kierro- näyt- elyt	ulko- mail- le tuo- tetut	näyt- elyy- julka- iset	ulko- mail- le tuo- tetut	valmis- tuneet kierro- näyt- elyt	muu- den tuo- tan- toa	näyt- elyy- julka- iset	tut- ki- muk- set	muut jul- kai- set	muut julka- iset	muut julka- iset		
Aboa Vetus ja Ars Nova -museot	t.k	41 740	8,00	5,50	7	40 210	30	602		2 060		11	3			14	3									5
Aineen taidemuseo	t	23 522	21 722	4,00				2 862	12			4	2			6										
Avar Aalto -museo	e	23 685	10 350	17,00		260 500	300			45 300	300	3	2	1	2	8	1	1	2							3
Amos Andersonin taidemuseo	t	65 961	9 968	7,00				6 118	18	53		8	5			13	8									8
Designmuseo	vern	86 579	15 619	7,00				66 809	31 311			15	3			20	3									3
Didrichsenin taidemuseo	t	28 477	11 638	8,00	2,00	400		553	1	3 300	40	3	3			3	2									4
Emil Cedercreutzin museo	t.k	6 596	4 464	5,00		15 000		3 802	20	63 200	200	1	3			7										1
EMMA-Espoon modernin taiteen museo	t	146 000	78 187	10,00				5 112	373	8 856	2 797	6				8	5									6
Espoon kaupunginmuseo	k	76 420	41 548	10,00		236 393	345			108 953	6 026	3	1			4	1									1
Etelä-Karjalan museo	m	16 971	5 318	6,00						79 000	10 000	1	2			3										1
Etelä-Karjalan taidemuseo	a	10 702	5 059	6,00				2 548	230	24 000	1 000	1	3	2	1	7	2									3
Etelä-Pohjanmaan maakuntamuseo	m	15 954	13 010	2,00	1,00	7	35 763	226		32 812	211	2				5										1
Fiskarsin museo	k	6 280	425	2,50	1,00	7	5 369	65		3 342	86	2				2										2
Forssan museo	k	6 270	5 451	2,00			25 300	200		103 000		5				16										2
Forum Marinum	vern	61 285	11 141	7,00	4,00	7	5 295	92		634	1	2	2			4	1									1
Galleri-Kallelin Museo	k	14 920	3 489	6,00		7 420	33			13 300	30	3	1			5	2									3
Gösta Serlachiuksen taidesäätiön museot	t.k	30 343	6 047	6,00	1,00	4	8 129	3 816	2	77 205	2 205	3	1			5	2									2
Hangon museo	k	8 492	7 350	2,00	0,50	7	12 098	78	304	24 139	287	6				6										
Heinolan kaupunginmuseo	t.k	16 490	8 241	3,00		21 500	2 000	877	130	20 500		5	4			9	1									3
Helinä Rautavaaran museo	e	69 000	32 538	10,00		3 000				25 000		2				3										
Heisingin kaupungin taidemuseo	a	155 681	103 780	7,00				8 600	136	25 565	326	8	4	18		30	6									8
Heisingin kaupunginmuseo	m	154 349	154 349			452 589	217	6 016	16	881 500	70 000	5	1	2		8	2									8
Hiekkan taidemuseo	t.k	2 836	1 630	5,00	3,00	7	4 614	125	672	1 700	100	3				4										
Hotelli- ja ravintolamuseo	e	3 712	322	2,00		151 730	2 295					2				2										2
Huttisten museo	k	873	598	2,00		21 000	7	119		7 100	202	1				1										1
Hyvinkään kaupungin museo	t.k	15 092	12 301	3,00		5 668	71	1 907	84	13 300	200	11	2	1		14	2									3
Hämeenlinnan kaupungin historiallinen museo	m	32 654	3 608	5,00	1,00	7	56 730	6		133 157	10	4		2		8										
Hämeenlinnan taidemuseo	a	25 901	6 262	6,00		90		5 325	27	13 724	1 224	1	2	1		4										
Ilmatortuntamuseo	e	11 322	5 952	6,00	1,00	7	350	50		2 000	300	2	1			3	1									1
Imatran kaupungin museot	t.k	32 177	32 177	2,00	1,00	7	25 210	50	1 541	275 000	900	4	3	8		15										
Ilä-Hämeen museo	k	2 372	951	5,00	3,00	7	30 300	45	120	12 000	4	1				1										
Jalkaväkimuseo	e	7 014	1 518	6,00	2,00	7	1 558	33		1 300	100	1				1										
Joensuun taidemuseo	a	11 804	2 024	4,50	2,50	8				2 700		5	1	1		7	1									2
Jyväskylän taidemuseo	a	25 836	24 543	4,00				3 924	90	40 505	3 210	14	3	6		23	1									1
K.H. Renlundin museo	m	11 577	9 974	4,00		6 826	12	1 648	1	55 604	324	2		4		6										2
Kainuun Museo	m	2 323	1 034	2,00		19 952	68			311 795	2 518	2		1		3										1



### 3. Museoiden toiminta 2008

#### 3.1 Valtionsuuden piirissä olevat museot (vos-museot)

Museon nimi	Kävijät		Pääsymaksut		Kokoelmat						Näytelyt					Painetut julkaisut									
	mu- seo- tyyp- pi	ilmais- kävijät	Perus- hinta, aikui- lapset	Perus- hinta, pääsyn ikäraja	esine- määrä	kar- tunta	teos- määrä	kar- tunta	näyte- määrä	kar- tunta	valokuva- määrä	karttuna	oma tuot- tanta	ylleis- tuot- tanta	mii- den tuot- tan- toa	valmis- kierto- näyt- elyt	ulko- mail- le tuo- tetut	näyt- elyt yh- teensä	näyt- ely- julkai- sut	tut- ki- muk- set	muut julkai- sut	muut julkai- sut	ylleis- yhteis- käyttö		
Kajaanin taidemuseo	t	7 429	6 255	2,00			760	5				3	2	1	1										
Kankaanpään kaupunginmuseo	t.k	2 587	2 200	2,00	7	24 107	107	383		36 000	193	4				1		5							
Karkkilian ruukkimuseo Senikka	e	6 475	3 917	3,00	12	10 020	145			18 000	948	2		4	1			7	1						1
Kemin taidemuseo	a	24 361	23 615	2,00		36 803	103	2 252	42	22 128	15	5	2					7							
Keravan museo	k	5 913	5 913	2,00	6	40 000	50	10		34 000	3 000	3	1					4							
Keski-Suomen Ilmailumuseo	e	24 039	6 801	6,00	7	9 000	182			65 000	648			1	2			3							
Keski-Suomen museo	m	26 249	23 437	5,00		63 870	50			285 100	3 900	9	2	4	1			16							
Keuruun museo	t.k	5 657	4 757	3,00		3 000	50	1 798	7	870	50	1	4	3				8							
Kierikkikeskus	k	16 800	3 800	7,00	6	1 000				2 000	200	3	2					5							
Kouvolan kaupungin museot	t.k	12 743	9 717	3,00		11 312	12	1 109	23	6 500	266	1	1	7				9	1			2			3
Kuudnäs museum	k	2 955	370	3,00		1 150				100															
Kulimon museo	e.k	6 218	2 852	3,00	4	10 000	81			29 350	61			1				1							
Kultamuseo	e	17 030	1 654	8,00	4	11 150	22		2 500	19 600	500	6		1	1	1		9	1	1	1	3			5
Kumbaokumbu	e	4 663	2 246	5,00	1,00	7	8 120	10		1 400		1						2							
Kuopion kulttuurihistoriallinen museo	m	44 572	22 280	5,00	7	68 200	452			759 267	1 141	5	1	1				7	1						1
Kuopion luonnontieteellinen museo	m	30 227	14 429	5,00	3,00	7				17 690		3		4				7							3
Kuopion taidemuseo	a	17 322	13 589	3,00				6 193	235	945	7 125	3	2					5	2						1
Kuurojen museo	e	2 000	2 000			2 062	28			7 728	13	1						1							
Kymenlaakson museo	m	69 139	21 508	8,00		28 000	249			500 000		1	1	3				5							
Lahden kaupunginmuseo	m	43 758	13 528	5,00	2,00	83 852	730		12 000	450 000	3 311	13	3	3	1			17	1	1	1	1			3
Lahden taidemuseo	a	9 153	2 350	5,00	2,00	7		6 005	36			2	4					7	1						1
Lapin maakuntamuseo	m	80 593	13 329	10,00	5,00	7	17 511	259		300 000	1 555	1	3	2				7	1						2
Lapinlahden taidemuseo	t	6 056	1 739	4,00		2 200		2 367	9	5 900	100	3	2	7				12							
Leikkilma - Suomen lelumuseo	e	83 336	83 336	10,00		10 850	556			600		2						2							
Lenin-museo	e	11 469	4 335	5,00	3,00	7	25 550	50	75	17 900	200	1		5				6							
Lojjan Museo	k	34 283	17 170	2,50	1,00	7	25 600	100	700	74 600	800	5	1	20				26	2						2
Lovisan kaupungin museo	k	2 710	1 506	4,00	1,00	7	20 000			5 000		4						4	1						1
Länsi-Uudenmaan maakuntamuseo	m	8 855	4 769	2,00	1,00	7	40 000	300	1 200	400 000	1 809	4	1	1				6							
Lönnströmin koti- ja taidemuseo	t.k	5 555	4 183	5,00		1 156	270	302	9	9 550	550	6		11				17	1						1
Mannerheim-museo	k	9 335	857	8,00	6,00	6 000				5 000		1						1							
Miehikkälän - Viriolahden museot	k.e	17 150	9 794	5,00	2,00	7	8 709	9		1 900															
Mikkelin kaupungin museot	a	28 713	13 855	5,00		13 202	61	5 852	12	21 275	128	7	4					12	2						2
Mobilia Auto- ja tiemuseo	verm	33 841	3 500	7,00	5,00	4	30 897	2 011		20 351	1 531	1		3				4	1						2
Nautelankosken museo	k	3 896	2 102	3,00		15 087	1 338			2 140		1	1	1				3							1

### 3. Museoiden toiminta 2008

#### 3.1 Valtionosuuden piirissä olevat museot (vos-museot)

Museon nimi	Kävijät		Pääsymaksut			Kokoelmat							Näytteilyt					Painetut julkaisut				
	mu- seo- tyyp- pi	ilmais- kävijät	Perus- hinta, aikul- lapset	Perus- hinta, lapset	vapaan pääsyn ikäraja	esine- määrä	kar- tunta	teos- määrä	kar- tunta	näyte- määrä	kar- tunta	valokuva- määrä	karttuna	oma tuot- tantoa	omaa tuot- tantoa	valmis- tuneet kierro- näyt- elyt	ulko- mail- le tuo- tetut	näyt- elyy- teensä julkai- sut	tut- ki- muk- set	muut jul- kai- sut	Yhteis- työ yhteis- työ	
Nelinarkki-museo	a	4 410	2 591	4,00	2,00	7		2 181	41			5 600		4	1	1		6	1		1	
Nurmeksen museo	k	3 515	3 020	2,00	1,00	7	19 320	13			77 194	2	2	1	2	2		5				
Nurmijärven museo	k	18 051	16 206	2,00			5 790	140			7 460	189	3					3				
Oulun taidemuseo	a								38			66 000	11 100	7	2			9		1	1	
Outokummun kaivosmuseo	e	6 123	359	2,00	1,00	3	11 857	10			30 000	554	1				1		1		1	
Panssarimuseo	e	21 545	3 112	6,00	3,00	6	6 540	14	41		16 608	78	3	1				4				
Pielisen museo	k	8 692	3 001	5,00	1,50	7	100 000	71			70 000	270	2	2	1			5				
Pielarsaren kaupunginmuseo	k	12 073	10 010	2,00			28 899	228	3		361 400	1 400	6	17				23				
Pohjanmaan museo - aluetaidemuseo	a	36 820	31 141	5,00					52		24 000		15			2		17	1		1	
Pohjanmaan museo - maakuntamuseo	m	24 879	19 765	5,00			66 044	276		116 402	96 890		9	1	2			12				
Pohjois-Karjalan museo	m	24 254	3 003	4,50	2,50	1	22 970	50			156 184	270	2		2			4				
Pohjois-Pohjanmaan museo	m	41 909	26 672	3,00	1,00	7	73 260	458			462 680	216 169	4	4	3	1		12				
Pöytä-taidemuseo	a	33 139	27 038	3,50	1,00	7			25		78 486	353	5	9				14	5		2	
Porvoon museo	m	12 113	7 504	5,00	1,00	7	34 448	323	3	20 000	130 000	528	3		3			6				
Raahen museo	k	11 722	8 679	2,00	1,00	7	35 787	829			33 849	481	2					2				
Rauman museo	k	20 368	12 404	3,00			39 989	259			27 626	640	11	2		1		14	1		1	
Rauman taidemuseo	t	8 678	6 382	5,00					58		3		4		3			7	1		1	
Rautalammin museo	k	2 794	1 824	4,00	2,00	12	22 500	50			24 400	1 700	4	2				6		1	1	
Riihimäen kaupunginmuseo	k	5 796	5 796				19 800	500			152 600	200	5	1				6	1		1	
Riihimäen Taidemuseo	t	10 182	6 221	5,00	2,50	7			5		1 000		5					5				
Rovaniemen taidemuseo	a	16 354	2 708	4,00					12		28 600	400	4	5	2			11	1		1	
Saamelaismuseo Sida	vern	56 377	9 251	8,00	4,00	7	4 367	203	2		6 988	3 064	5	1	1	1		8	1		2	
Saarijärven museo	tk	17 537	4 127	3,50	1,50	4	57 000	1 742	20		27 000	783	3	1	3			7				
Segalundin museo	k	5 420	2 438	5,00	1,00	7	15 750	50			13 000	70	3					3				
Sara Hildénin taidemuseo	t	26 288	6 005	5,00	1,00	7			35		10 500	200	2	1				3	2		2	
Satakunnan Museo	m	58 461	47 374	4,00	1,50	7	87 570	1 648		31 843	221 000	805	6	7	19	1		33			2	
Savonlinnan maakuntamuseo	m	21 105	12 445	4,00	2,00	7	20 645	40	2	500	165 272	172	1	1	5			7		1	1	
Stundars museo	k	20 868	10 289	5,00	2,00	6	10 000	15	2		200		5		1			6				
Suomen Ilmailumuseo	vern	28 147	1 643	6,00	3,00	4	8 680	180			80 743	743	1					1				
Suomen Jääkiekkomuseo	e	69 911	22 312	5,00	1,00	7	26 000	350			32 300	2 000	2					2				
Suomen Kansansoittimuseo	e	12 000	12 000				1 200	3					1					1				
Suomen kellomuseo	e	81 667	81 667	10,00			6 500	250			10 000	250	2					2				
Suomen käsityön museo	vern	37 362	34 480	5,00			26 135	377			43 236	654	3	4	8	1		16	1		1	
Suomen lasimuseo	vern	20 460	11 194	5,00	2,50	7	32 422	1 819			46 257	223	4	1	3	2		10	1		1	

### 3. Museoiden toiminta 2008

#### 3.1 Valtionosuuden piirissä olevat museot (vos-museot)

Museon nimi	Kävijät		Pääsymaksut		Kokoeimat				Näytteilyt						Painetut julkaisut							
	mu- seo- tyyp- pi	limais- kävijät	Perus- hintä, aikui- lapset	Perus- hintä, pääsyn ikäraja	esine- määrä	kar- tunta	teos- määrä	kar- tunta	näyte- määrä	kar- tunta	valokuva- määrä	kartunta	omaa yhteis- tuo- tanta	muu- tuo- tanta	valmis- kier- to- näyt- elyt	ulkoi- mail- le tuo- tetut	näyt- elyy- teensä	näyt- ely- julkai- sukset	lut- ki- muk- set	muut julkai- sukset	yhteensä	
Suomen Metsästysmuseo	e	16 026	5,00	2,50	18 570	400				99 500	2 475	1	1	5	1		8					
Suomen rakennustaitteen museo	vern	9 171	3,80				400 000	500		120 500	500	5	1	6	3	3	18	3	2			5
Suomen Rautatiemuseo	vern	25 052	6,00	2,00	8 702	442				59 504	910	3					3	1	1			1
Suomen Työstömuuseumuseo	e	21 978	6,00	3,00								3		1			4		3			3
Suomen Urheilumuuseumuseo	vern	15 389	11 470	5,00		32 796	367			250 000	500	3		1			4	2	1			3
Suomen valokuvataiteen museo	vern	20 369	9 228	6,00		3 500	51	10 000	102	3 650 000	157 000	10	4		1	2	17	4	1			5
Särestöniemi-museo	t	6 027	7,16	10,00	7	1 666		1 898	1	6 114	50	4					4					2
Taalinlahteen ruukkimuseo	k	2 136	9,12	2,00		11 400	46			7 450	35	4					4					
Tampereen kaupungin historialliset museot	m	131 791	7,00	2,00	7	472 787	95		106 000	1 024 000	28 000	28					28	4	3	2		9
Tampereen taidemuseo	a	64 006	20 066	6,00	7			13 746	183	21 573		3	2	1			6	5				5
Teatterimuseo	vern	14 103	6,00	3,00		11 494	630			430 000	30 953	1	8				10			1		1
Teknikan museo	vern	15 890	3 800	6,00	1,00	55 270	270			51 600	1 600	3					3					
Tikanojan taidetöitä	t	26 921	19 830	6,00				3 030	17	3 265		5	2	3			10	2				2
Tornionlaakson maakuntamuseo	m	4 155	1 460	4,00	2,00	17 501	70			71 897	345	2		3			5					
Turun maakuntamuseo	m	182 981	37 183	7,00	3,50	250 000	1 779	2 500	10	1 430 000	1 861	4	1	5			10	1	4	4		9
Turun taidemuseo	a	44 295	21 425	6,00				6 009	18	3 357		14	2			1	17	1				1
Tuusulan museo	k,t	51 481	12 000	5,50	2,00			4 030	1 340			9	1				10	2				2
Tynvään seudun museo	k	2 459	2 459			22 810	20	120		2 147		4	2				6					
Työväenmuseo Werstas	vern	30 415	23 519	5,00		70 000	610			350 000	633	3	7	1	2		13	1	1	2		4
Uudenkaupungin museo	k	4 459	3 141	2,00	0,50	20 000	100			250 000	100 000	3	1				4					
Vanhallinnassa museo	k	19 163	8 242	4,20		7 920	20			105 000	300	4					4					
Vantaan kaupungin museot	t,k	13 556	11 502	2,00		24 270	750	4 783	143	82 800	300	1	4			1	6	2				3
Varkauden museot	t,k	6 547	3 737	2,50		23 585	189	1 547	19	1 030 703	150 000	5				1	6	1				1
Veturitali - Salon taidemuseo	t	18 366	8 736	3,00		10 221	221	1 762	53	5 225	425	8	1	1			10	3				3
Vihdin museo	k	2 469	1 469	2,00		42 000	20	12 000		23 000	188	2	2				4					
Visavuoren museo	k	22 597	4 672	6,00	2,00			6 700	225	2 000		4	3			1	8					
Wäinö Aaltonen museo	t	27 177	15 525							20 000	1 000	11					12	2	2			4
Väinöntalo - Järvisuon museo	k	1 912	223	3,00	2,00	20 000	25			6 100		1				1	2					
Äänekosken kaupungin museo	k,t	2 533	2 250	2,00		4 520	60	790	4	76 100				1			1					
YHTEENSÄ (133)		3 538 736	1 722 653			3 993 887	33 652	664 321	36 045	17 338 064	845 438	533	197	236	34	18	1 018	109	31	60	200	
Keskianvo		26 809	13 251	4,87	2,19	38 403	358	9 915	621	136 705	6 627	4	3	4	1	1	8	2	2	2	3	
N		132	130	126	70	104	94	67	58	125	98	125	77	63	28	13	131	56	19	37	75	

### 3. Museoiden toiminta 2008

#### 3.1 Valtionosuuden piirissä olevat museot (vos-museot)

##### 3.1.1 Yhteenveto: Maakuntamuseot, aluetaidemuseot ja valtakunnalliset erikoismuseot (vos + 10%)

Museon nimi	Kävijät		Pääsymaksut			Kokoelmat			Näytelyt					Painetut julkaisut									
	mu- seo- tyyp- pi	ilmalis- kävijät	Perus- hinta, aikui- set	Perus- hinta, lapset	vapaan pääsyn ikäraja	esine- määrä	kar- tunta	teos- määrä	kar- tunta	näyfe- määrä	kar- tunta	valokuva- määrä	kartunta	omaa tuo- tanta	yhteis- tuo- tanta	mui- den tuo- tan- toa	valmis- tuneet kierto- näyt- elyt	ulko- mail- le tuo- tetut	näyt- elyt yh- teensä	näyt- ely- jul- kai- sut	tut- ki- muk- set	muut jul- kai- sut	muut jul- kai- sut
YHTEENSÄ (52)		2 001 806	909 232			2 258 171	14 724	560 493	33 311	1 309 267	9 268	13 569 774	560 542	267	103	126	22	10	528	57	19	34	110
Keskiaivo		39 251	18 556	5,12	2,34	6	64 519	433	22 327	1 281	2 317	271 395	13 036	5	3	4	1	2	10	2	2	2	3
N		51	49	50	28	35	34	26	26	10	4	50	43	51	36	35	16	6	52	29	10	21	39

##### 3.1.2 Yhteenveto: Muut valtionosuuden piirissä olevat museot

Museon nimi	Kävijät		Pääsymaksut			Kokoelmat			Näytelyt					Painetut julkaisut									
	mu- seo- tyyp- pi	ilmalis- kävijät	Perus- hinta, aikui- set	Perus- hinta, lapset	vapaan pääsyn ikäraja	esine- määrä	kar- tunta	teos- määrä	kar- tunta	näyfe- määrä	kar- tunta	valokuva- määrä	kartunta	omaa tuo- tanta	yhteis- tuo- tanta	mui- den tuo- tan- toa	valmis- tuneet kierto- näyt- elyt	ulko- mail- le tuo- tetut	näyt- elyt yh- teensä	näyt- ely- jul- kai- sut	tut- ki- muk- set	muut jul- kai- sut	muut jul- kai- sut
YHTEENSÄ (81)		1 536 930	813 421			1 735 716	18 928	83 828	2 734	2 700	15	3 768 290	284 896	266	94	110	12	8	490	52	12	26	90
Keskiaivo		18 974	10 042	4,71	2,08	7	25 155	315	85	1 350	15	50 244	5 180	4	2	4	1	1	6	2	1	2	3
N		81	81	76	42	69	60	41	32	2	1	75	55	74	41	28	12	7	79	27	9	16	36

### 3. Museoiden toiminta 2008

#### 3.2. Muut päätoimisesti hoidetut museot

##### 3.2.1 Valtion museot: Valtakunnalliset museot, valtion muut museot

Museon nimi	Kävijät		Pääsymaksut			Kokoelmat					Näyttelyt					Painetut julkaisut									
	mu- seo- tyyp- pi	ilmais- kävijät	Perus- hinta, aikui- set	Perus- hinta, lapset	vapaan pääsyn ikäraja	esine- määriä	kar- tunta	teos- määriä	kar- tunta	näyte- määriä	kar- tunta	valokuva- määriä	kar- tunta	valokuva- määriä	omaa yhteis- tuo- lantoa	mu- den tuo- tan- toa	valmis- tuneet kierro- näyt- elyt	ulko- mali- to- le tuo- tetut	näyt- elyt yhteis- teensä	näyt- el- tyt- julkai- sukset	ul- lut- ki- muk- set	muut jul- kaisut	muut jul- kaisut yhteen- sä		
Luonnontieteellinen keskusmuseo	vm	468 960	263 200	6	3	7				15 000 000	150 000			15 300	1	3	1		5	3	1	1	1	5	
Suomen kansallismuseo	vm	508 476	191 335	8			621 760	1 819					3 385 790	157 526	9	5	1		15	3	1	1	1	5	
Valtion taidemuseo	vm	493 034	218 266	8				32 345	801				500 400	11 500	29				29	9	2	2	2	13	
Heisingin yliopistomuseo Arppeanum	k	5 191	2 231	4,5	2,5	7	28 100	2 128	8				39 200	3 189	2				2						
Jyväskylän yliopiston museo	lk	16 254	13 753	4			38 000	1 400	963	14	267 178	5 380	28 000	1 900	3	2	3		8				1	1	
Oulun yliopiston eläinmuseo	l	36 000	3 000								2 060 000	5 607			1				1						
Oulun yliopiston geologinen museo	e	7 618	7 618							12 600	60				1				1						
Oulun yliopiston kasvimuseo	l	340	340							500 000	2 000	4 200										6	2	8	
Sotamuseo	vern	53 366	7 641	4	2	7								1					1			2	2	2	
Turun yliopiston eläinmuseo	l	350	350							3 700 000	200 000				1				1			28	4	32	
YHTEENSÄ (10)		1 569 589	707 734				687 860	5 347	34 430	823	21 539 778	363 047	3 972 890	174 215	48	10	5	1	64	15	38	13	66	66	
Keskiano		158 959	70 773	5,75	2,50	7	229 287	1 782	11 477	274	3 589 963	60 508	662 148	34 843	5	3	2	1	7	5	8	2	9	9	
N		10	10	6	3	3	3	3	3	6	6	6	6	5	9	3	3	1	9	3	5	7	7	7	

### 3. Museoiden toiminta 2008

#### 3.2. Muut päätoimisesti hoidetut museot

##### 3.2.2 Kunnalliset ja yksityiset museot (valtionosuuden ulkopuolella)

Museon nimi	Kävijät		Pääsymaksut		Kokoelmat				Näytelyt					Painetut julkaisut									
	mu- seo- tyyp- pi	ilmiais- kävijät	Perus- hinta, alku- set	Perus- hinta, pääsyn ikäraja	esine- määrä	kar- tunta	teos- määrä	kar- tunta	näyte- määrä	kar- tunta	valokuva- määrä	karttuna	oma tuot- antaa	ylteis- tuot- antaa	mui- den tuot- antaa	valimis- tuneet kierto- näyt- elyt	ulko- mail- le tuo- teut	näyt- elyyht- teensä	näyt- ely- julkai- sukset	lut- ki- muk- set	muut julkai- sukset	ylteensä	
Carlso	k	3 400	400	4	1	7	11 000				1 500	150											
Emil Aaltonen museo	k	2 687	642	3	2	7	800	20	43		10 000		1					1	1				1
Friitalan Nahkamuseo	e	1 176	1 014				1 257	3	13		817		1										
Haminan kaupungin museo	k	6 340	3 665	2			22 253	13	66	5	6 131	4	3					3					
Jänvenpään taidemuseo	t,k	4 371	583	4,5	2	7	2 035		837	3	1 200		1										
Keravan taidemuseo	t	6 748	4 588	4					1 300	2			11					11	1				1
Lapuan kaupungin museo	t,k	42 704	42 120	4			152 500	9	599	26			13	2	1		1	17	4				4
Lusto - Suomen Metsämuseo	e	35 534	4 327	10	5	4	22 000	8 730			260 000	8 500	2	3	2			7				1	1
Meritalon museo	k	757	444	2			6 026	58	30		2 600												
Möhkön ruukkimuseo	e,l	6 191	1 030	3,5	1	7	15 830	15			30 000	200	1					2					
Naantalin museo	k	4 221	1 819	2,5	1	7	7 538	40			6 500		2	1	4			7				1	1
Postimuseo	e	20 800	15 300	6			5 257	75	1 002		350 000	9 000	4	3				8				1	2
Päivälehdin museo	e	64 110	64 110										3										
Raision museo Harkko	t	5 190	3 466	3	1	8	665		3 911	15	6 742	537	4	2									
Rauman merimuseo	e	10 850	200	7	3	7	2 600	50			4 191		1					2			1	1	2
Sibelliusmuseo	e	9 599	690	3			1 836				13 996		11					11					
Suomen maatalousmuseo Sarka	e	18 157	6 317	8	4	7	10 000	265			1 852		1					7				1	1
Suomen ortodoksinen kirkkomuseo	e	11 323	3 425	5	1	7	3 277	5			100 000		4	1	3			8			3	2	5
Syväntaman Lottamuseo	e	11 006	2 776	5	1	7	6 000	500			12 200	200	1				2	3					
Verian tehdasmuseo	e	16 400		7			10 000				500	50		2	1			3					
Virtaan Perinnekyllän museo	k	5 728	550	2	1	4	6 635				52				5			5					
YHTEENSÄ (21)		287 292	157 466				287 509	9 783	7 801	51	964 090	24 832	64	14	23	3	3	107	10	1	7	18	
Keskiaivo		13 681	7 873	4,50	1,92	7	15 132	753	867	10	53 005	2 483	4	2	3	1	2	5	2	1	1	2	
N		21	20	19	12	12	19	13	9	5	18	10	17	7	9	3	2	20	5	1	6	9	



## 4. Kävijät ja avoinnaolo museokohteittain 2008

Museo	Museokohde	Sijaintikunta	Pääryhmä	Museotyyppi	Maksaneet kävijät	Ilmaiskävijät	Kävijät yhteensä	Avoinnaolo päivää/vuosi
* Aboa Vetus ja Ars Nova -museot	Aboa Vetus ja Ars Nova -museot	Turku	Muu vos-museo	Yhdistelmä museo	33 740	8 000	41 740	320
Aineen taidemuseo	Aineen taidemuseo	Tornio	Muu vos-museo	Taidemuseo	1 800	21 722	23 522	309
* Alvar Aalto -museo	Alvar Aalto -museo	Jyväskylä	Muu vos-museo	Erikoismuseo	6 185	9 472	15 657	304
*	Koetalo	Jyväskylä	Muu vos-museo	Erikoismuseo	1 181	439	1 620	45
*	Alvar Aallon koti, Riihite	Helsinki	Muu vos-museo	Kulttuurihistoriallinen museo	4 717	322	5 039	250
*	Alvar Aallon ateljee, Tiilimäki	Helsinki	Muu vos-museo	Kulttuurihistoriallinen museo	1 252	117	1 369	201
* Amos Andersonin taidemuseo	Amos Andersonin taidemuseo	Helsinki	Muu vos-museo	Taidemuseo	55 993	9 968	65 961	356
*	Söderfångvikenin museo	Kemiö	Muu vos-museo	Kulttuurihistoriallinen museo	..	..	..	..
Carlso	Carlso	Kristiinankaupunki	Muu museo	Kulttuurihistoriallinen museo	3 000	400	3 400	120
* Designmuseo	Designmuseo	Helsinki	vern	Erikoismuseo	54 529	13 176	67 705	291
*	Arabian museo	Helsinki	vern	Erikoismuseo	9 885	335	10 220	210
*	Iittalan lasimuseo	Kalvola	vern	Erikoismuseo	6 546	2 108	8 654	171
* Didrichsenin taidemuseo	Didrichsenin taidemuseo	Helsinki	Muu vos-museo	Taidemuseo	16 839	11 638	28 477	280
* Emil Aaltonen museo	Emil Aaltonen museo	Tampere	Muu museo	Kulttuurihistoriallinen museo	2 045	642	2 687	144
Emil Cedercreutzin museo	Emil Cedercreutzin museo	Harjavalta	Muu vos-museo	Yhdistelmä museo	2 132	4 464	6 596	320
* EMMA-Espoon modernin taiteen museo	EMMA-Espoon modernin taiteen museo	Espoo	Muu vos-museo	Taidemuseo	67 813	78 187	146 000	298
Espoon kaupungin museo	Espoon kaupungin museo	Espoo	Muu vos-museo	Kulttuurihistoriallinen museo	5 890	41 548	47 438	298
	Glims talomuseo	Espoo	Muu vos-museo	Kulttuurihistoriallinen museo	20 752	**	20 752	..
	Lagstadin koulumuseo	Espoo	Muu vos-museo	Kulttuurihistoriallinen museo	1 713	**	1 713	..
	Huvilamuseo Villa Rullud	Espoo	Muu vos-museo	Kulttuurihistoriallinen museo	5 322	**	5 322	..
	Pentala	Espoo	Muu vos-museo	Kulttuurihistoriallinen museo	1 195	**	1 195	..
Etelä-Karjalan museo	Etelä-Karjalan museo	Lappeenranta	m	Kulttuurihistoriallinen museo	7 592	4 610	12 202	314
	Ratsuväkimuseo	Lappeenranta	m	Erikoismuseo	3 110	110	3 220	75
	Wolkoffin talomuseo	Lappeenranta	m	Kulttuurihistoriallinen museo	951	598	1 549	152
Etelä-Karjalan taidemuseo	Etelä-Karjalan taidemuseo	Lappeenranta	a	Taidemuseo	5 643	5 059	10 702	281
Etelä-Pohjanmaan maakuntamuseo	Etelä-Pohjanmaan maakuntamuseo	Seinäjoki	m	Kulttuurihistoriallinen museo	1 583	8 537	10 120	194
	Suojeluskunta- ja Lotta Svärd -museo	Seinäjoki	m	Erikoismuseo	1 361	2 208	3 569	208
	Suomen Siirtolaisuusmuseo	Seinäjoki	m	Erikoismuseo	0	2 265	2 265	270
* Fiskarsin museo	Fiskarsin museo	Pohja	Muu vos-museo	Kulttuurihistoriallinen museo	5 855	425	6 280	239
* Forssan museo	Forssan museo	Forssa	Muu vos-museo	Kulttuurihistoriallinen museo	236	4 281	4 517	200
*	Tyyki	Forssa	Muu vos-museo	Kulttuurihistoriallinen museo	578	1 175	1 753	180
* Forum Marinum	Forum Marinum	Turku	vern	Erikoismuseo	20 968	11 141	32 109	320
*	Museolaivat	Turku	vern	Erikoismuseo	29 176	0	29 176	90
Friitalan Nahkamuseo	Friitalan nahkamuseo	Ulvila	Muu museo	Erikoismuseo	162	1 014	1 176	300
* Gallen-Kallelan Museo	Gallen-Kallelan museo	Espoo	Muu vos-museo	Kulttuurihistoriallinen museo	11 431	3 489	14 920	340
* Gösta Serlachiuksen taidesäätiön museot	Gösta Serlachiuksen taidemuseo	Mänttä	Muu vos-museo	Taidemuseo	12 062	1 400	13 462	268
*	G.A. Serlachiuksen museo	Mänttä	Muu vos-museo	Kulttuurihistoriallinen museo	12 234	4 647	16 881	268



## 4. Kävijät ja avoinnaolo museokohteittain 2008

Museo	Museokohde	Sijaintikunta	Pääryhmä	Museotyyppi	Maksaneet kävijät	Ilmais-kävijät	Kävijät yhteensä	Avoinna-olo päivää/vuosi
Hammin kaupungin museot	Hammin kaupunginmuseo	Hamina	Muu museo	Kulttuurihistoriallinen museo	466	2 042	2 508	157
	Kauppiaantalomuseo	Hamina	Muu museo	Kulttuurihistoriallinen museo	2 113	1 472	3 585	176
	Vehkalahden kotiseutumuseo	Hamina	Muu museo	Kulttuurihistoriallinen museo	96	151	247	24
Hangon museo	Hangon museo	Hanko	Muu vos-museo	Kulttuurihistoriallinen museo	1 142	350	1 492	182
	Korsu Kultainen Rauha	Hanko	Muu vos-museo	Erikoismuseo	0	7 000	7 000	86
Heinolan kaupunginmuseo	Heinolan kaupunginmuseo	Heinola	Muu vos-museo	Kulttuurihistoriallinen museo	2 839	2 225	5 064	277
	Heinolan taidemuseo	Heinola	Muu vos-museo	Taidemuseo	3 568	3 875	7 443	184
	Lääninkivaltteri Aschanin talo	Heinola	Muu vos-museo	Kulttuurihistoriallinen museo	1 842	2 141	3 983	126
* Helinä Rautavaaran museo	Helinä Rautavaaran museo	Espoo	Muu vos-museo	Erikoismuseo	36 462	32 538	69 000	301
Helsingin kaupungin taidemuseo	Helsingin kaupungin taidemuseo, Tennispalatsi	Helsinki	a	Taidemuseo	28 553	69 231	97 784	242
	Kluuvin galleria	Helsinki	a	Taidemuseo	0	9 955	9 955	253
	Taidemuseo Meilahti	Helsinki	a	Taidemuseo	23 348	24 594	47 942	248
Helsingin kaupunginmuseo	Hakasalmen huvila	Helsinki	m	Kulttuurihistoriallinen museo	0	12 833	12 833	185
	Sofiankatu 4	Helsinki	m	Kulttuurihistoriallinen museo	0	46 667	46 667	349
	Koulumuseo	Helsinki	m	Kulttuurihistoriallinen museo	0	5 431	5 431	73
	Raitoliikennemuseo	Helsinki	m	Erikoismuseo	0	27 888	27 888	195
	Ruiskumestarin talo	Helsinki	m	Kulttuurihistoriallinen museo	0	4 858	4 858	102
	Sederholmin talo	Helsinki	m	Kulttuurihistoriallinen museo	0	33 270	33 270	247
	Tuomarinkylän museot	Helsinki	m	Kulttuurihistoriallinen museo	0	19 843	19 843	247
	Voimalamuseo	Helsinki	m	Erikoismuseo	0	3 559	3 559	62
Helsingin yliopistomuseo Arppeanum	Helsingin yliopistomuseo Arppeanum	Helsinki	Valtion museo	Kulttuurihistoriallinen museo	2 960	2 231	5 191	303
* Hiekan taidemuseo	Hiekan taidemuseo	Tampere	Muu vos-museo	Yhdistelmä museo	1 206	1 630	2 836	191
* Hotelli- ja ravintolamuseo	Hotelli- ja ravintolamuseo	Helsinki	Muu vos-museo	Erikoismuseo	3 390	322	3 712	n. 300
Huittisten museo	Huittisten museo	Huittinen	Muu vos-museo	Kulttuurihistoriallinen museo	275	598	873	119
Hyvinkään kaupungin museot	Valvitan tehdasmuseo	Hyvinkää	Muu vos-museo	Erikoismuseo	230	3 962	4 192	83
	Hyvinkään taidemuseo	Hyvinkää	Muu vos-museo	Taidemuseo	2 561	8 339	10 900	290
Hämeenlinnan kaupungin historiallinen museo	Hämeenlinnan kaupungin historiallinen museo	Hämeenlinna	m	Kulttuurihistoriallinen museo	3 676	1 949	5 625	352
	Palanderin talo	Hämeenlinna	m	Kulttuurihistoriallinen museo	1 345	266	1 611	169
	Sibeliuksen syntymäkoti	Hämeenlinna	m	Kulttuurihistoriallinen museo	6 592	500	7 092	357
	Vankilamuseo	Hämeenlinna	m	Erikoismuseo	17 433	893	18 326	357
Hämeenlinnan taidemuseo	Engel-rakennus	Hämeenlinna	a	Taidemuseo	10 332	3 409	13 741	289
	Lohmann-rakennus	Hämeenlinna	a	Taidemuseo	9 307	2 853	12 160	286
* Ilmatorjuntamuseo	Ilmatorjuntamuseo	Tuusula	Muu vos-museo	Erikoismuseo	5 370	5 952	11 322	175
Imatran kaupungin museot	Imatran kaupungin museo	Imatra	Muu vos-museo	Kulttuurihistoriallinen museo	0	10 151	10 151	159
	Imatran taidemuseo	Imatra	Muu vos-museo	Taidemuseo	0	19 735	19 735	239
	Karjalainen kotitalo	Imatra	Muu vos-museo	Kulttuurihistoriallinen museo	0	1 121	1 121	59
	Teollisuusyhtävien asuntomuseo	Imatra	Muu vos-museo	Kulttuurihistoriallinen museo	0	1 170	1 170	59

## 4. Kävijät ja avoinnaolo museokohteittain 2008

Museo	Museokohde	Sijaintikunta	Pääryhmä	Museotyyppi	Maksaneet kävijät	Ilmaiskävijät	Kävijät yhteensä	Avoinnaolo päivää/vuosi
* Itä-Hämeen museo	Itä-Hämeen museo	Hartola	Muu vos-museo	Kulttuurihistoriallinen museo	1 421	951	2 372	365
* Jalkaväkimuseo	Jalkaväkimuseo	Mikkeli	Muu vos-museo	Erikoismuseo	5 496	1 518	7 014	238
Joensuun taidemuseo	Joensuun taidemuseo	Joensuu	a	Taidemuseo	9 780	2 024	11 804	292
Jyväskylän taidemuseo	Jyväskylän taidemuseo, Holvi	Jyväskylä	a	Taidemuseo	1 293	20 371	21 664	291
Jyväskylän yliopiston museo	Galleria Harmonia	Jyväskylä	a	Taidemuseo	0	4 172	4 172	290
Järvenpään taidemuseo	Keski-Suomen luontomuseo	Jyväskylä	Valtion museo	Luonnonhistoriallinen museo	2 501	13 753	16 254	318
	Kulttuurihistoriallinen osasto	Jyväskylä	Valtion museo	Kulttuurihistoriallinen museo				sulj.
	Järvenpään taidemuseo	Järvenpää	Muu museo	Taidemuseo				sulj.
	Ahola	Järvenpää	Muu museo	Kulttuurihistoriallinen museo	1 923	583	2 506	134
	Villa Kokkonen	Järvenpää	Muu museo	Kulttuurihistoriallinen museo	1 865	0	1 865	103
K.H. Renlundin museo	K.H. Renlundin historiallinen museo	Kokkola	Muu vos-museo	Kulttuurihistoriallinen museo	604	3 136	3 740	301
	K.H. Renlundin luontomuseo	Kokkola	Muu vos-museo	Luonnonhistoriallinen museo	92	3 371	3 463	301
	K.H. Renlundin taidemuseo	Kokkola	Muu vos-museo	Taidemuseo	907	3 467	4 374	264
Kainuun Museo	Kainuun museo	Kajaani	m	Kulttuurihistoriallinen museo	1 289	1 034	2 323	152
Kajaanin taidemuseo	Kajaanin taidemuseo	Kajaani	Muu vos-museo	Taidemuseo	1 174	6 255	7 429	248
Kankaanpään kaupunginmuseo	Kankaanpään kaupunginmuseo	Kankaanpää	Muu vos-museo	Yhdistelmä museo	387	2 200	2 587	174
Karkkilan ruukkimuseo Senkka	Karkkila-Högforsin työtämuseo	Karkkila	Muu vos-museo	Kulttuurihistoriallinen museo	792	1 734	2 526	40
	Suomen Valimomuseo	Karkkila	Muu vos-museo	Erikoismuseo	1 766	2 183	3 949	154
Kemin taidemuseo	Kemin taidemuseo	Kemi	a	Taidemuseo	567	20 207	20 774	214
	Kemin historiallinen museo	Kemi	a	Kulttuurihistoriallinen museo	179	2 115	2 294	214
	Kemin kotiseutumuseo	Kemi	a	Kulttuurihistoriallinen museo	0	1 293	1 293	43
Keravan museo	Keravan museo	Kerava	Muu vos-museo	Kulttuurihistoriallinen museo	0	5 913	5 913	118
* Keravan Taidemuseo	Keravan Taidemuseo	Kerava	Muu museo	Taidemuseo	2 160	4 588	6 748	n. 240
* Keski-Suomen Ilmailumuseo	Keski-Suomen Ilmailumuseo	Jyväskylän mlk	Muu vos-museo	Erikoismuseo	17 238	6 801	24 039	347
Keski-Suomen museo	Keski-Suomen museo	Jyväskylä	m	Kulttuurihistoriallinen museo	2 435	22 197	24 632	307
	Heiskan taitelijakoti	Jyväskylä	m	Kulttuurihistoriallinen museo	91	218	309	49
	Käsityöläiskodit	Jyväskylä	m	Kulttuurihistoriallinen museo				sulj.
	Piennään talomuseo	Hankasalmi	m	Kulttuurihistoriallinen museo	286	71	357	58
	Jyväskylän lyseon museo	Jyväskylä	m	Erikoismuseo	0	951	951	15
* Keuruun museo	Keuruun museo, Kamana	Keuruu	Muu vos-museo	Yhdistelmä museo	900	4 357	5 257	282
*	Pihlajaveden kotiseutumuseo	Keuruu	Muu vos-museo	Kulttuurihistoriallinen museo	0	400	400	33
Kierikkikeskus	Kierikkikeskus	Yli-ii	Muu vos-museo	Kulttuurihistoriallinen museo	13 000	3 800	16 800	n. 300
Kouvolan kaupungin museot	Kouvolan taidemuseo	Kouvola	Muu vos-museo	Taidemuseo	2 239	6 497	8 736	280
	Museokortteli	Kouvola	Muu vos-museo	Kulttuurihistoriallinen museo	608	2 885	3 493	76
	Puolakan talomuseo	Kouvola	Muu vos-museo	Kulttuurihistoriallinen museo	179	335	514	64

## 4. Kävijät ja avoinnaolo museokohteittain 2008

Museo	Museokohte	Sijaintikunta	Pääryhmä	Museotyyppi	Maksaneet kävijät	Ilmais-kävijät	Kävijät yhteensä	Avoinna-olo päivää/vuosi
Kuudnäs museum	Kuudnäs	Uusikaarepy	Muu vos-museo	Kulttuurihistoriallinen museo	2 585	370	2 955	108
Kuhmon museot	Talvisotamuseo	Kuhmo	Muu vos-museo	Erikoismuseo	3 366	2 852	6 218	250
	Tuupalan museo	Kuhmo	Muu vos-museo	Kulttuurihistoriallinen museo	**	**	**	80
* Kultamuseo	Kultamuseo	Sodankylä	Muu vos-museo	Erikoismuseo	15 376	1 654	17 030	274
* Kumbukumbu	Kumbuktu	Helsinki	Muu vos-museo	Erikoismuseo	2 417	2 246	4 663	190
Kuopion kulttuurihistoriallinen museo	Kuopion kulttuurihistoriallinen museo	Kuopio	m	Kulttuurihistoriallinen museo	15 798	14 429	30 227	295
	J.V. Snellmanin kotimuseo	Kuopio	m	Kulttuurihistoriallinen museo	509	149	658	32
	Kuopion korttelimuseo	Kuopio	m	Kulttuurihistoriallinen museo	5 985	7 702	13 687	307
Kuopion luonnontieteellinen museo	Kuopion luonnontieteellinen museo	Kuopio	m	Luonnontieteellinen museo	15 798	14 429	30 227	295
Kuopion taidemuseo	Kuopion taidemuseo	Kuopio	a	Taidemuseo	3 733	13 589	17 322	301
* Kuurojen museo	Kuurojen museo	Helsinki	Muu vos-museo	Erikoismuseo	0	2 000	2 000	115
Kymenlaakson museo	Kymenlaakson museo	Kotka	m	Kulttuurihistoriallinen museo	47 631	21 508	69 139	n. 150
Lahden kaupunginmuseo	Lahden historiallinen museo	Lahti	m	Kulttuurihistoriallinen museo	7 170	3 158	10 328	355
	Hiihtomuseo	Lahti	m	Erikoismuseo	16 064	8 608	24 672	355
	Radio- ja tv-museo	Lahti	m	Erikoismuseo	6 050	1 114	7 164	355
	Sotilastieteiden museo/Sotilasmusiikkimuseo	Lahti	m	Erikoismuseo	946	648	1 594	355
Lahden taidemuseo	Lahden taidemuseo	Lahti	a	Taidemuseo	6 803	2 350	9 153	355
Lapin maakuntamuseo	Lapin maakuntamuseo	Rovaniemi	m	Yhdistelmä museo	67 264	13 329	80 593	331
* Lapinlahden taidemuseo	Lapinlahden taidemuseo	Lapinlahti	Muu vos-museo	Taidemuseo	3 160	1 468	4 628	244
*	Eemil Halosen museo	Lapinlahti	Muu vos-museo	Taidemuseo	1 157	271	1 428	69
Lapuan kaupungin museot	Lapuan Taidemuseo	Lapua	Muu museo	Taidemuseo	584	7 282	7 866	260
	Lapuan kaupungin kulttuurihistoriallinen museo	Lapua	Muu museo	Kulttuurihistoriallinen museo	0	34 838	34 838	350
* Leikkilinna-Suomen lelumuseo	Leikkilinna-Suomen lelumuseo	Espoo	Muu vos-museo	Erikoismuseo	0	83 336	83 336	295
* Lenin-museo	Lenin-museo	Tampere	Muu vos-museo	Erikoismuseo	7 134	4 335	11 469	356
Lohjan Museo	Lohjan museo	Lohja	Muu vos-museo	Kulttuurihistoriallinen museo	2 980	17 196	20 176	298
	Työryin Kaivosmuseo	Lohja	Muu vos-museo	Erikoismuseo	14 113	0	14 113	245
Lovisan kaupungin museo	Lovisan kaupungin museo	Loviisa	Muu vos-museo	Kulttuurihistoriallinen museo	1 204	1 506	2 710	270
Luonnontieteellinen keskusmuseo	Luonnontieteellinen museo	Helsinki	vm	Luonnontieteellinen museo	205 760	263 200	468 960	282
	Geologinen museo, Mineraalikaabinetti	Helsinki	vm	Luonnontieteellinen museo	**	**	**	300
	Kasvimuseo	Helsinki	vm	Luonnontieteellinen museo				sulj.
* Lusto Suomen Metsämuseo	Lusto - Suomen metsämuseo	Helsinki	Muu museo	Erikoismuseo	31 207	4 327	35 534	316
Länsi-Uudenmaan maakuntamuseo	Tammisaaren museokeskus EKTA	Punkaharju	m	Kulttuurihistoriallinen museo	3 210	4 650	7 860	300
	Snappertunan talomuseo	Tammisaari	m	Kulttuurihistoriallinen museo	876	1 119	995	50
* Lönnströmin koti- ja taidemuseo	Lönnströmin taidemuseo	Rauma	Muu vos-museo	Taidemuseo	920	3 242	4 162	295
*	Teresia ja Rafael Lönnströmin kotimuseo	Rauma	Muu vos-museo	Kulttuurihistoriallinen museo	452	941	1 393	59
* Mannerheim-museo	Mannerheim-museo	Helsinki	Muu vos-museo	Kulttuurihistoriallinen museo	8 478	857	9 335	244

## 4. Kävijät ja avoinnaolo museokohteittain 2008

Museo	Museokohde	Sijaintikunta	Pääryhmä	Museotyyppi	Maksaneet kävijät	Ilmaiskävijät	Kävijät yhteensä	Avoinnaolo päivää/vuosi
Meritalon museo	Meritalon museo	Salo	Muu museo	Kulttuurihistoriallinen museo	313	444	757	106
Miehikkälän - Virolahden museot	Miehikkälän kotiseutumuseo	Miehikkälä	Muu vos-museo	Kulttuurihistoriallinen museo	1 675	300	1 975	134
	Miehikkälän Salpalinja-museo	Miehikkälä	Muu vos-museo	Erikoismuseo	4 439	5 560	9 999	134
	Virolahden bunkkerimuseo	Virolahti	Muu vos-museo	Erikoismuseo	1 242	3 758	5 000	92
Mikkelin kaupungin museot	Harjukosken mylly	Mikkeli	a	Kulttuurihistoriallinen museo	0	600	600	25
	Kivisakasti	Mikkeli	a	Kulttuurihistoriallinen museo	0	896	896	42
	Mannerheimin salonkivaunu	Mikkeli	a	Erikoismuseo	0	1 105	1 105	1
	Mikkelin taidemuseo	Mikkeli	a	Taidemuseo	2 531	5 077	7 608	252
	Päämajamuseo	Mikkeli	a	Erikoismuseo	7 430	2 666	10 096	214
	Suur-Savon museo	Mikkeli	a	Kulttuurihistoriallinen museo	453	1 268	1 721	151
	Viestikeskus Lokki	Mikkeli	a	Erikoismuseo	4 444	2 243	6 687	119
* Mobilia Auto- ja tiemuseo	Mobilia Auto- ja tiemuseo	Kangasala	vern	Erikoismuseo	30 341	3 500	33 841	350
* Mönkhön ruukkimuseo	Mönkhön ruukkimuseo	Ilomantsi	Muu museo	Erikoismuseo	5 161	1 030	6 191	110
*	Ilomantsin erä- ja eläinmuseo	Ilomantsi	Muu museo	Luonnonhistoriallinen museo				sulj.
Naantalin museo	Naantalin museo	Naantali	Muu museo	Kulttuurihistoriallinen museo	2 402	1 819	4 221	n.100
* Nautelankosken museo	Nautelankosken museo	Lieto	Muu vos-museo	Kulttuurihistoriallinen museo	1 794	2 102	3 896	150
Nelimarkka-museo	Nelimarkka-museo	Alajärvi	a	Taidemuseo	1 819	2 591	4 410	285
Nurmeksen museo	Ikolan ulkomuseo	Nurmes	Muu vos-museo	Kulttuurihistoriallinen museo	495	452	947	49
	Nurmeksen museo	Nurmes	Muu vos-museo	Kulttuurihistoriallinen museo	0	2 568	2 568	295
Nurmijärven museo	Aleksis Kiven syntymäkot	Nurmijärvi	Muu vos-museo	Kulttuurihistoriallinen museo	1 845	3 716	5 561	94
	Taaborinvuoren museoalue	Nurmijärvi	Muu vos-museo	Kulttuurihistoriallinen museo	0	12 490	12 490	69
Oulun taidemuseo	Oulun taidemuseo	Oulu	a	Taidemuseo				sulj.
Oulun yliopiston eläinmuseo	Oulun yliopiston eläinmuseo	Oulu	Valtion museo	Luonnonhistoriallinen museo	33 000	3 000	36 000	300
Oulun yliopiston geologinen museo	Oulun yliopiston geologinen museo	Oulu	Valtion museo	Luonnonhistoriallinen museo	0	7 618	7 618	290
Oulun yliopiston kasvimuseo	Oulun yliopiston kasvimuseo	Oulu	Valtion museo	Luonnonhistoriallinen museo	0	340	340	250
* Outokummun kaivosmuseo	Outokummun kaivosmuseo	Outokumpu	Muu vos-museo	Erikoismuseo	5 764	359	6 123	96
* Panssarimuseo	Panssarimuseo	Hattula	Muu vos-museo	Erikoismuseo	18 433	3 112	21 545	322
Pielisen museo	Pielisen museo	Liekka	Muu vos-museo	Kulttuurihistoriallinen museo	5 691	3 001	8 692	256
Pietarsaaren kaupunginmuseo	Malmi talo	Pietarsaari	Muu vos-museo	Kulttuurihistoriallinen museo	790	4 633	5 423	365
	Runebergin tupa	Pietarsaari	Muu vos-museo	Kulttuurihistoriallinen museo	0	1 268	1 268	76
	Tupakkamakasiini	Pietarsaari	Muu vos-museo	Kulttuurihistoriallinen museo	1 273	4 109	5 382	298
Pohjanmaan museo - aluetaidemuseo	Pohjanmaan museo - aluetaidemuseo	Vaasa	a	Taidemuseo	4 715	18 986	23 701	308
	Taidehalli	Vaasa	a	Taidemuseo	964	12 155	13 119	308
Pohjanmaan museo - maakuntamuseo	Pohjanmaan museo - maakuntamuseo	Vaasa	m	Kulttuurihistoriallinen museo	4 745	19 046	23 791	308
	Terranova	Vaasa	m	Luonnonhistoriallinen museo	**	**	**	308
Sundomin museo	Sundomin museo	Vaasa	m	Kulttuurihistoriallinen museo	5	407	412	7
Vanhana Vaasan museo	Vanhana Vaasan museo	Vaasa	m	Kulttuurihistoriallinen museo	364	312	676	44

## 4. Kävijät ja avoinnaolo museokohteittain 2008

Museo	Museokohte	Sijaintikunta	Pääryhma	Museotyyppi	Maksaneet kävijät	Ilmais-kävijät	Kävijät yhteensä	Avoinna-olo päivää/vuosi
Pohjois-Karjalan museo	Pohjois-Karjalan museo	Joensuu	m	Kulttuurihistoriallinen museo	18 858	2 503	21 361	353
	Joensuun bunkkerimuseo	Joensuu	m	Erikoismuseo	2 393	500	2 893	68
Pohjois-Pohjanmaan museo	Pohjois-Pohjanmaan museo, Ainola	Oulu	m	Kulttuurihistoriallinen museo	5 889	14 497	20 386	301
	Merimiehenkotimuseo	Oulu	m	Kulttuurihistoriallinen museo	465	1 110	1 575	60
	Pateniemen sahamuseo	Oulu	m	Erikoismuseo	0	52	52	sulj.
	Turkasaaren ulkomuseo	Oulu	m	Kulttuurihistoriallinen museo	8 883	11 013	19 896	116
Porin taidemuseo	Porin taidemuseo	Pori	a	Taidemuseo	6 101	17 632	23 733	306
	Porin galeriala	Pori	a	Taidemuseo	0	9 406	9 406	248
* Porvoon museo	Porvoon historiallinen museo	Porvoon	m	Kulttuurihistoriallinen museo				sulj.
*	Holmin talo	Porvoon	m	Kulttuurihistoriallinen museo	3 724	4 892	8 616	284
*	Porvoon luonnonhistoriallinen museo	Porvoon	m	Luonnonhistoriallinen museo	885	2 612	3 497	284
* Postimuseo	Postimuseo	Helsinki	Muu museo	Erikoismuseo	5 500	15 300	20 800	n. 200
* Päivälehdien museo	Päivälehdien museo	Helsinki	Muu museo	Erikoismuseo	0	64 110	64 110	n. 300
Raahan museo	Pakkahuoneen museo	Raaha	Muu vos-museo	Kulttuurihistoriallinen museo	3 043	2 812	5 855	246
	Apteekkimuseo	Raaha	Muu vos-museo	Erikoismuseo	0	945	945	48
	Arkukarin kotiseutumuseo	Raaha	Muu vos-museo	Kulttuurihistoriallinen museo	0	327	327	48
	Ojalan kotiseutumuseo	Raaha	Muu vos-museo	Kulttuurihistoriallinen museo	0	216	216	48
	Soveliuksen talo	Raaha	Muu vos-museo	Kulttuurihistoriallinen museo	0	4 379	4 379	94
Raision museo Harkko	Raision museo Harkko	Raisio	Muu museo	Taidemuseo	1 724	3 466	5 190	285
* Rauman merimuseo	Rauman merimuseo	Rauma	Muu museo	Erikoismuseo	10 650	200	10 850	..
Rauman museo	Rauman museo	Rauma	Muu vos-museo	Kulttuurihistoriallinen museo	2 490	2 624	5 114	316
	Kirsti	Rauma	Muu vos-museo	Kulttuurihistoriallinen museo	1 555	1 563	3 118	108
	Marela	Rauma	Muu vos-museo	Kulttuurihistoriallinen museo	3 887	3 672	7 559	315
	Savenvalajan verstaas	Rauma	Muu vos-museo	Kulttuurihistoriallinen museo	32	58	90	41
* Rauman Taidemuseo	Rauman Taidemuseo	Rauma	Muu vos-museo	Taidemuseo	2 296	6 382	8 678	316
* Rautalammin museo	Rautalammin museo	Rautalampi	Muu vos-museo	Kulttuurihistoriallinen museo	970	1 824	2 794	150
	Riihimäen kaupunginmuseo	Riihimäki	Muu vos-museo	Kulttuurihistoriallinen museo	0	5 796	5 796	105
	Riihimäen Taidemuseo	Riihimäki	Muu vos-museo	Taidemuseo	3 961	6 221	10 182	263
Rovaniemen taidemuseo	Rovaniemen taidemuseo	Rovaniemi	a	Taidemuseo	13 646	2 708	16 354	n. 300
* Saamelaismuseo Siida	Saamelaismuseo Siida	Inari	vern	Erikoismuseo	43 133	5 251	48 384	330
*	Skierri	Enontekiö	vern	Erikoismuseo	3 993	707	4 700	330
*	Kolttien perinnetalo	Inari	vern	Erikoismuseo	0	3 293	3 293	107
Saarijärven museo	Saarijärven museo	Saarijärvi	Muu vos-museo	Yhdistelmä museo	6 669	3 728	10 397	202
	Juhola	Saarijärvi	Muu vos-museo	Kulttuurihistoriallinen museo	428	59	487	18
	Kivikauden kylä	Saarijärvi	Muu vos-museo	Kulttuurihistoriallinen museo	5 771	123	5 894	54
	Säätyläiskotimuseo	Saarijärvi	Muu vos-museo	Kulttuurihistoriallinen museo	542	217	759	48
Sagalundin museo	Sagalundin museo	Kemiö	Muu vos-museo	Kulttuurihistoriallinen museo	2 982	2 438	5 420	270

## 4. Kävijät ja avoinnaolo museokohteittain 2008

Museo	Museokohde	Sijaintikunta	Pääryhmä	Museotyyppi	Maksaneet kävijät	Ilmaiskävijät	Kävijät yhteensä	Avoinnaolo päivää/vuosi
Sara Hildénin taidemuseo	Sara Hildénin taidemuseo	Tampere	Muu vos-museo	Taidemuseo	20 283	6 005	26 288	252
Satakunnan Museo	Satakunnan museo	Pori	m	Kulttuurihistoriallinen museo	6 269	27 131	33 400	304
	Korsmannin talo ja Rakennuskulttuuritalo Toivo	Pori	m	Kulttuurihistoriallinen museo	0	9 953	9 953	153
	Luontotalo Arkki	Pori	m	Luonnonhistoriallinen museo	2 174	6 667	8 841	304
	Rosenlew museo	Pori	m	Erikoismuseo	2 644	3 623	6 267	304
Savonlinnan maakuntamuseo	Savonlinnan maakuntamuseo	Savonlinna	m	Kulttuurihistoriallinen museo	8 660	12 445	21 105	n. 320
* Sibeliusmuseo	Sibeliusmuseo	Turku	Muu museo	Erikoismuseo	8 909	690	9 599	304
Sotamuseo	Sotamuseo, perusnäyttely	Helsinki	Valtion museo	Erikoismuseo	3 804	1 584	5 388	280
	Sotamuseo, erikoisnäyttelyt	Helsinki	Valtion museo	Erikoismuseo	7 743	2 353	10 096	280
	Maneesi	Helsinki	Valtion museo	Erikoismuseo	7 872	3 343	11 215	110
	Sukellusvene Vesikko	Helsinki	Valtion museo	Erikoismuseo	25 944	10 225	36 169	110
* Stundars museo	Stundars	Mustasaari	Muu vos-museo	Kulttuurihistoriallinen museo	10 579	10 289	20 868	58
* Suomen Ilmailumuseo	Suomen Ilmailumuseo	Vantaa	vern	Erikoismuseo	26 504	1 643	28 147	360
* Suomen Jääkiekkomuseo	Suomen Jääkiekkomuseo	Tampere	Muu vos-museo	Erikoismuseo	47 599	22 312	69 911	317
Suomen kansallismuseo	Suomen kansallismuseo	Helsinki	vm	Kulttuurihistoriallinen museo	47 021	62 180	109 201	304
	Alikartano	Mäntsälä	vm	Kulttuurihistoriallinen museo	1 454	414	1 868	106
	Anjalan kartanomuseo	Anjalankoski	vm	Kulttuurihistoriallinen museo	1 149	1 687	2 836	90
	Cygnæuksen galleria	Helsinki	vm	Taidemuseo	1 692	517	2 209	347
	Hvitträsk	Kirkkonummi	vm	Kulttuurihistoriallinen museo	17 918	6 581	24 499	300
	Kotkantiemi	Luumäki	vm	Kulttuurihistoriallinen museo	1 750	555	2 305	55
	Kulttuurien museo	Helsinki	vm	Erikoismuseo	5 842	9 895	15 737	307
	Kuusiston kartanomuseo	Kaarina	vm	Kulttuurihistoriallinen museo	1 399	817	2 216	84
	Louhisaaren kartanolinna	Askainen	vm	Kulttuurihistoriallinen museo	10 551	3 161	13 712	107
	Paikkarin torppa	Sammatti	vm	Kulttuurihistoriallinen museo	1 807	623	2 430	121
	Pukkilan kartanomuseo	Piikkiö	vm	Kulttuurihistoriallinen museo	548	392	940	43
	Seurasaaren ulkomuseo	Helsinki	vm	Kulttuurihistoriallinen museo	18 099	22 583	40 682	152
	Merikeskus Vellamo	Kotka	vm	Erikoismuseo	47 631	21 508	69 139	140
	Suomenlinna-museo	Helsinki	vm	Erikoismuseo	24 021	12 329	36 350	358
	Urajärvän kartanomuseo	Asikkala	vm	Kulttuurihistoriallinen museo	2 847	651	3 498	91
	Urho Kekkosen museo Tamminiemi	Helsinki	vm	Kulttuurihistoriallinen museo	11 631	2 056	13 687	200
	Yli-Lauroselan talomuseo	Ilmajoki	vm	Kulttuurihistoriallinen museo	1 006	2 013	3 019	106
	Hämeen linna	Hämeenlinna	vm	Kulttuurihistoriallinen museo	56 838	19 769	76 607	345
	Olavinlinna	Savonlinna	vm	Kulttuurihistoriallinen museo	63 937	23 604	87 541	350
* Suomen Kansansoitinmuseo	Suomen Kansansoitinmuseo	Kaustinen	Muu vos-museo	Erikoismuseo	0	12 000	12 000	280
* Suomen kellomuseo	Suomen kellomuseo	Espoo	Muu vos-museo	Erikoismuseo	0	81 667	81 667	300
Suomen käsityön museo	Suomen käsityön museo	Jyväskylä	vern	Erikoismuseo	2 882	34 480	37 362	306
Suomen lasimuseo	Suomen lasimuseo	Riihimäki	vern	Erikoismuseo	9 266	11 194	20 460	280

## 4. Kävijät ja avoinnaolo museokohteittain 2008

Museo	Museokohde	Sijaintikunta	Pääryhmä	Museotyyppi	Maksaneet kävijät	Ilmais-kävijät	Kävijät yhteensä	Avoinna-olo päivää/vuosi
* Suomen maatalousmuseo Sarka	Suomen maatalousmuseo Sarka	Loimaa	Muu museo	Erikoismuseo	11 840	6 317	18 157	n. 300
* Suomen Metsästysmuseo	Suomen Metsästysmuseo	Riihimäki	Muu vos-museo	Erikoismuseo	7 450	8 576	16 026	307
* Suomen ortodoksinen kirkkomuseo	Suomen ortodoksinen kirkkomuseo	Kuopio	Muu museo	Erikoismuseo	7 898	3 425	11 323	305
* Suomen rakennustaitteen museo	Suomen rakennustaitteen museo	Helsinki	vern	Erikoismuseo	5 291	3 880	9 171	302
* Suomen Rautatiemuseo	Suomen Rautatiemuseo	Hyvinkää	vern	Erikoismuseo	10 570	14 482	25 052	324
* Suomen Tykistömuseo	Suomen Tykistömuseo	Hämeenlinna	Muu vos-museo	Erikoismuseo	10 770	11 208	21 978	350
* Suomen Urheilumuseo	Suomen Urheilumuseo	Helsinki	vern	Erikoismuseo	3 919	11 470	15 389	355
* Suomen valokuvataiteen museo	Suomen valokuvataiteen museo	Helsinki	vern	Erikoismuseo	11 141	9 228	20 369	n.300
* Syvärannan Lottamuseo	Syvärannan Lottamuseo	Tuusula	Muu museo	Erikoismuseo	8 230	2 776	11 006	207
* Särestöniemi-museo	Särestöniemi-museo	Kittilä	Muu vos-museo	Taidemuseo	5 311	7 16	6 027	n. 260
* Taalintehtaan ruukkimuseo	Taalintehtaan ruukkimuseo	Dragsfjärd	Muu vos-museo	Kulttuurihistoriallinen museo	1 224	912	2 136	95
*	Lukkomuseo	Dragsfjärd	Muu vos-museo	Erikoismuseo				sulj.
Tampereen kaupungin historialliset museot	Amurin työläiskortteli	Tampere	m	Kulttuurihistoriallinen museo	15 382	..	15 382	n. 100
	Hämeen museo	Tampere	m	Kulttuurihistoriallinen museo				sulj.
	Kivimuseo	Tampere	m	Luonnonhistoriallinen museo	17 247	..	17 247	n.300
	Rupriikki	Tampere	m	Erikoismuseo	26 298	..	26 298	n.300
	Vapriikki	Tampere	m	Kulttuurihistoriallinen museo	72 864	..	72 864	n.300
Tampereen taidemuseo	Tampereen taidemuseo	Tampere	a	Taidemuseo	36 814	..	36 814	n.300
	Muunilaakso	Tampere	a	Erikoismuseo	38 580	..	38 580	n.300
* Teatterimuseo	Teatterimuseo	Helsinki	vern	Erikoismuseo	14 103	0	14 103	n. 280
* Tekniikan museo	Tekniikan museo	Helsinki	vern	Erikoismuseo	12 090	3 800	15 890	300
Tikanojan taidekoti	Kuutsin modernin taiteen museo	Vaasa	Muu vos-museo	Taidemuseo	2 713	12 117	14 830	233
	Tikanojan taidekoti	Vaasa	Muu vos-museo	Taidemuseo	4 378	7 713	12 091	258
Tornionlaakson maakuntamuseo	Tornionlaakson maakuntamuseo	Tornio	m	Kulttuurihistoriallinen museo	2 695	1 460	4 155	304
Turun maakuntamuseo	Apteekkimuseo	Turku	m	Erikoismuseo	5 402	8 531	13 933	190
	Biologinen museo	Turku	m	Luonnonhistoriallinen museo	6 113	4 434	10 547	322
	Kuralan Kylämäki	Turku	m	Kulttuurihistoriallinen museo	9 160	6 292	15 452	88
	Luostarinmäen käsityöläismuseo	Turku	m	Kulttuurihistoriallinen museo	28 135	5 214	33 349	190
	Turun linna ja Historiallinen museo	Turku	m	Kulttuurihistoriallinen museo	96 988	12 712	109 700	318
* Turun taidemuseo	Turun taidemuseo	Turku	a	Taidemuseo	22 870	21 425	44 295	287
Turun yliopiston eläinmuseo	Turun yliopiston eläinmuseo	Turku	Valtion museo	Luonnonhistoriallinen museo	0	350	350	sop.
Tuusulan museo	Aleksis Kiven mökki	Tuusula	Muu vos-museo	Kulttuurihistoriallinen museo	7 546	..	7 546	108
	Erkkola	Tuusula	Muu vos-museo	Kulttuurihistoriallinen museo	5 443	..	5 443	306
	Halosenniemi	Tuusula	Muu vos-museo	Kulttuurihistoriallinen museo	29 659	..	29 659	307
	Klaavola	Tuusula	Muu vos-museo	Kulttuurihistoriallinen museo	1 526	..	1 526	246
	Taidemuseo Maritta Wendelin	Tuusula	Muu vos-museo	Taidemuseo	7 307	..	7 307	307
Tyrvään seudun museo	Tyrvään seudun museo	Vammala	Muu vos-museo	Kulttuurihistoriallinen museo	0	2 459	2 459	260

## 4. Kävijät ja avoinnaolo museokohteittain 2008

Museo	Museokohde	Sijaintikunta	Pääryhmä	Museotyyppi	Maksaneet kävijät	Ilmaiskävijät	Kävijät yhteensä	Avoinnaolo päivää/vuosi
* Työväenmuseo Werstas	Työväenmuseo Werstas	Tampere	vern	Erikoismuseo	6 896	23 519	30 415	305
Uudenkaupungin kulttuurihistoriallinen museo	Uudenkaupungin kulttuurihistoriallinen museo	Uusikaupunki	Muu vos-museo	Kulttuurihistoriallinen museo	869	2 241	3 110	255
	Kalannin kotiseutumuseo	Uusikaupunki	Muu vos-museo	Kulttuurihistoriallinen museo	44	409	453	45
	Luotsimuseo	Uusikaupunki	Muu vos-museo	Erikoismuseo	225	194	419	54
	Merimiehenkotimuseo	Uusikaupunki	Muu vos-museo	Kulttuurihistoriallinen museo	180	297	477	54
Valtion taidemuseo	Ateneum -Suomen taitteen museo	Helsinki	vm	Taidemuseo	161 020	95 630	256 650	305
	Nykytaiteen museo, Kiasma	Helsinki	vm	Taidemuseo	86 401	107 457	193 858	304
	Ulkoisen taitteen museo, Sinebrychoff	Helsinki	vm	Taidemuseo	27 347	15 179	42 526	305
* Vanhalla museo	Vanhallan museo	Lieto	Muu vos-museo	Kulttuurihistoriallinen museo	10 921	8 242	19 163	125
Vantaan kaupungin museot	Vantaan kaupungin museo	Vantaa	Muu vos-museo	Kulttuurihistoriallinen museo	2 054	976	3 030	151
	Vantaan taidemuseo	Vantaa	Muu vos-museo	Taidemuseo	0	10 526	10 526	291
Varkauden museot	Varkauden kulttuurihistoriallinen museo	Varkaus	Muu vos-museo	Kulttuurihistoriallinen museo				sulj.
	Varkauden taidemuseo	Varkaus	Muu vos-museo	Taidemuseo	1 262	2 843	4 105	163
	Kanavamuseo	Varkaus	Muu vos-museo	Erikoismuseo	1 548	894	2 442	90
* Verlan tehdasmuseo	Verlan tehdasmuseo	Jaala	Muu museo	Erikoismuseo	16 400	0	16 400	114
Veturitali - Salon taidemuseo	Veturitali - Salon taidemuseo	Salo	Muu vos-museo	Taidemuseo	9 630	8 736	18 366	256
Vihdin museo	Vihdin museo	Vihti	Muu vos-museo	Kulttuurihistoriallinen museo	1 000	1 196	2 196	204
	Evakkomuseo	Vihti	Muu vos-museo	Kulttuurihistoriallinen museo	0	273	273	204
Virtain Perinnekylän museot	Virtain Perinnekylän museot	Virrat	Muu museo	Kulttuurihistoriallinen museo	5 178	550	5 728	45
* Visavuoren museo	Visavuori-museo	Valkeakoski	Muu vos-museo	Kulttuurihistoriallinen museo	13 984	1 008	14 992	301
	Myllysaaren museo	Valkeakoski	Muu vos-museo	Kulttuurihistoriallinen museo	3 481	2 278	5 759	270
	Kauppilammän museo	Valkeakoski	Muu vos-museo	Kulttuurihistoriallinen museo	460	1 386	1 846	79
Väinöntalo - Järvisuodun museo	Väinöntalo - Järvisuodun museo	Evijärvi	Muu vos-museo	Kulttuurihistoriallinen museo	1 689	223	1 912	108
Wäinö Aaltosen museo	Wäinö Aaltosen museo	Turku	Muu vos-museo	Taidemuseo	11 652	1 525	13 177	n. 300
Äänekosken kaupunginmuseo	Äänekosken kaupunginmuseo	Äänekoski	Muu vos-museo	Kulttuurihistoriallinen museo	28	807	835	42
	Äänekosken taidemuseo	Äänekoski	Muu vos-museo	Taidemuseo	255	1 443	1 698	174



# SUMMARY

## MUSEUM STATISTICS 2008 – FINLAND

The museum statistics include information on all museums in Finland that are run on a full-time basis with at least one professional employee. Finnish museums characteristically exist as single administrative entities that often include several smaller museum units. These smaller units typically operate without a separate staff or budget. For this reason, data on finances and staff are presented in the statistics per administrative entity (main museum), while information on operations is presented per museum unit.

### NUMBER OF MUSEUMS

The annual statistics show 164 museums to be responsible for a total of 326 museum sites and locations. Finnish museums are classified as cultural-historical museums, specialized museums, art museums, and museums of natural history. In accordance with this classification, of the total number of museum sites (326), 155 are cultural-historical museums (48 %), 85 are specialized museums (26 %), 56 are art museums (17 %) and 16 are museums of natural history (5 %). Fourteen (4 %) of the museum sites are so-called combined museums belonging to two separate classes of museum. Following the hierarchical classification of Finnish museums, there are three national museums: The National Museum, The National Gallery and the Finnish Museum of Natural History. There are 14 national specialized museums and, at the regional level, there are 22 provincial museums and 16 regional art museums.

### OWNERSHIP

Fifty-four percent of museums are maintained by municipalities. Forty percent of the total are private museums, i.e. run by foundations and associations.

State-run museums account for six percent. According to the classification by museum unit, 62 percent are municipal, 27 percent are private and 11 percent are state-run. The considerable differences in distribution are caused by the fact that, in most cases, the large municipal museums – and the provincial museums in particular – contain several museum units. The increased proportion of state-run museums is accounted for by the large number of museums of the National Board of Antiquities.

### FINANCE AND FUNDING

Museum expenditure totalled 189.1 million euros. The average costs per museum (164) were 1,153,228 euros. The largest items were personnel (48 %) and costs related to premises (28 %). Twenty-two percent of total expenditure was used for other operating costs, and 1 percent for additions to collections. The costs of museum activities are mostly met by public funding. The share of the state in the total funding of museums consists of the net expenditure of state-run museums and state subsidies and grants to other museums and amounted to 40 percent of total expenditure. The municipalities' share of overall expenditure was about 36 percent. This figure included grants for operations and specific projects awarded by municipalities to private museums. The museums' own income amounted to 14 percent. Forty percent of this own income consisted of ticket sales. Of total museum funding, 6 percent is covered by direct funding from foundations or associations.

A total of 133 museums received statutory state aid. Seventy-nine of these are municipal museums and 54 are maintained by foundations or associations. The basis for proportionate state aid is the number of man-years of the museums and an annually ratified unit price per man-year. The total sum of propor-

tionate state aid was over 25 million euros, i.e. around 187 140 euros per museum. Proportionate state aid to provincial museums, regional art museums and national specialized museums is ten percentage points higher (47 % of the unit price) than for the other museums owing to the regional and national tasks of these museums. Of the total amount of state aid, these museums received 74 percent. The expenses of these museums accordingly amounted to 68 percent of total museum expenditure of museums receiving legally prescribed state aid.

For museums in receipt of statutory state aid, municipalities are the most significant source of funding (51.1%), with state aid defraying 25.1 percent of total museum expenses.

Public funding per museum visit, excluding premises costs, amounted to 17 euros.

## PERSONNEL

The museums had a total of 1,787 permanent full-time employees. Around half of these (56%) were persons with specialist training (researchers, conservators, photographers etc.). The total number of man-years was 2,340. On average, museums employed 11 permanent employees, six of whom had professional training. Specialized national museums, provincial museums and regional art museums had an average of 16 permanent employees, nine of whom were professionally trained.

## COLLECTIONS

Cultural-historical collections comprised some 6.9 million pieces. Art collections held a total of 306,552 works. Natural history collections held 40.8 million items. The pictorial archives of museums contained nearly 21.8 million photographs and other items.

The museums spent 2.3 million euros on collection acquisitions. The biggest acquisitions investment, at 700,000 euros, was made by the Finnish National Gallery. Twenty museums spent over 20,000 euros for this purpose.

## EXHIBITIONS

During the year, 1,130 temporary exhibitions were displayed in the museums. Of the total number of temporary exhibitions, the number of art exhibitions was the highest at 47 percent. Historical and cultural historical exhibitions accounted for 30 percent, applied art, photography and architecture 13 percent and other disciplines (such as technology and industry, science and natural history, ethnography) 10 percent of the total respectively.

## PUBLICATIONS

Of the publications issued by museums, those carrying ISSN or ISBN numbers are listed in the statistics. The museums published a total of 284 exhibition-related, research or other publications. A total of 42 URN electronic or Web publications were published.

Of all printed publications, exhibition material accounted for the majority at 47 percent, research publications accounted for 25 percent, and other publications 28 percent. The publication subject areas were represented as follows: art history (31%), cultural history (26%), natural history and science (16%), applied art, photography and architecture (11%), and other publications (16%).

## OPENING HOURS

The museums were open to the public for a total of 64,576 days, an average of 215 days per year/museum

unit. The majority of museums (main administrative entities) were open four days a week. The average opening hours are reduced by the smaller museum units only during the summer season.

## VISITS

Finnish museums received a total of 5.4 million museum visits, equivalent to 1 visit per inhabitant during the year, representing an average number of visits per museum unit of 17,764. The proportion of free visits of the total visitor count was 48 percent.

The proportion of visits to the three national museums the National Museum, the National Gallery and the Finnish Museum of Natural History (including all units) was 27 percent, to national specialized museums around 8 percent, and to provincial museums and regional art museums 29 percent. The proportion of visits to the remaining museums was 36 percent.

The leading museum units in terms of numbers of visits were the Finnish Museum of Natural History with 468,960 visits, the Ateneum Art Museum with

256,650 visits and the Museum of Contemporary Art Kiasma with 193 858 visits (Ateneum and Kiasma are Finnish National Gallery museums). Other museums with more than 100,000 visits were Espoo Museum of Modern Art, the Turku Castle/Turku Historical Museum and The National Museum of Finland.

## MUSEUM PEDAGOGY

Based on questionnaire survey results, around 60% of professional museums provided educational programmes during the review year. The majority of programmes (60% of museums) were targeted at school pupils. Educational programmes were also aimed at immigrants (12% of museums), pensioners (16% of museums) and other groups (21% of museums). Of the latter category, the majority of pedagogic programmes (14 museums) were aimed at nursery-aged children.

Some 700,000 persons participated in museum tours, of which school pupils accounted for 37%. The number of visitors participating in museum tours represented 13% of all museum visits in 2008.

## 5. Finnish Museums: Staff and Finances

	Income														
	Staff					Expenditure									
	Fulltime		Salaries	Premises	Acquisitions to collections	Other items	State aid		Own income						
Calcu- latory man- years	of which profes- sional	Proportionate state aid					State aid by application	Municipality	Other assistance	Total own income	Ticket sales	Income from sales	Service income	Sponsor- ship	
Museums receiving legally prescribed state aid (133)	1 631	1 243	699	32 759 066	1 473 683	29 389 107	24 889 755	7 317 833	65 481 487	4 739 517	19 422 687	6 710 734	6 700 518	4 799 326	1 212 109
Other full-time museums (31)	709	543	308	20 333 625	813 714	13 035 619		1 754 000	2 315 369	1 591 620	7 875 249	4 359 526	1 093 159	1 715 392	707 172
Total (164)	2 340	1 787	1 007	53 092 691	2 287 397	42 424 726	24 889 755	9 071 833	67 796 856	6 331 137	27 297 936	11 070 260	7 793 677	6 514 718	1 919 281
Average	14	11	6	329 768	28 954	266 822	187 141	105 486	491 282	55 053	171 685	74 799	52 307	47 208	51 872
N	164	164	164	164	79	159	133	86	138	115	159	148	149	138	37

## 6. Finnish museums: Operations

	Collections										Exhibitions					Publications								
	Visitors		Entrance fees			Acquisitions			Museum of natural history				Own production		Produced by others			Exhibition related		Total publications				
	Number of visitors	of which free of charge	Basic fee	Adults	Child- ren	Age limit for free access	Number of objects of Museums of cultural history	Acqui- sitions	Number of works Art museums	Acqui- sitions	Number of samples Museums of natural history	Acqui- sitions	Number of images (photog.)	Acqui- sitions	Own pro- duc- tion	Co- pro- duc- tion	Prodi- ced by others	Prodi- ced trav- exhi- bitions	Sent abroad	To- tal exhi- bitions	Re- search	Other publi- cations	To- tal publi- cations	
Museums receiving legally prescribed state aid (133)	3 538 736	1 722 663					3 993 887	33 652	664 321	36 045	1 311 967	9 283	17 338 064	845 438	533	197	236	34	18	1 018	109	31	60	200
Other full-time museums (31)	1 876 881	865 200					975 369	15 130	42 231	874	21 540 336	363 047	4 926 980	199 047	112	24	28	4	3	171	25	39	20	84
Total (164)	5 415 617	2 587 863					4 969 256	48 782	706 552	36 919	22 852 303	372 330	22 265 044	1 044 485	645	221	264	38	21	1 189	134	70	80	284
Average	33 225	16 174	4.86	2.16	7	39 439	443	8 944	559	1 202 753	33 848	149 430	9 243	4	3	4	1	1	7	7	2	3	2	3
N	163	160	151	85	85	126	110	79	66	11	149	11	149	113	151	87	75	32	15	160	64	25	50	91





## MUSEOTILASTOINNIN VAIHEITA

**M**useovirasto on vuodesta 1975 lähtien koonnut suomalaiseseen museotoimintaan liittyvää tilastotietoa. Vuodesta 1989 näiden lähinnä museoiden henkilöstöä ja taloutta koskevien tilastokyselyiden lähtökohtana ovat olleet museoiden valtionosuusjärjestelmän käyttöönotto (opetus- ja kulttuuritoimen rahoitusta koskevan lainsäädännön uudistaminen) ja siihen liittyvä tiedontarve.

Myös Suomen museoliitto laatii ja julkaisee museoiden toimintaan liittyviä tilastoja. Jäsenmuseoita koskevaa tilastotietoa Museoliitto on kerännyt ainakin vuodesta 1947 lähtien. Museotilasto-nimellä tilastoja julkaistiin Julius lehdessä vuosina 1987–1992. Vuotta 1993 koskevaa tilastoa ei ole julkaistu. Vuonna 1995 Museovirasto ja Museoliitto laativat yhteistyössä Museotilasto 1994 -julkaisun, jonka tavoitteiksi asetettiin sekä Museoliiton jäsenistön palveleminen että valtionviranomaisien tiedontarpeen tyydyttäminen. Museotilaston julkaisuvastuu on ollut tämän jälkeen Museovirastolla.

Vuosittain toteutettavien tilastokyselyiden lisäksi Museovirasto kokoaa viiden vuoden välein tietoa kaikista maassamme toimivista museoista, viimeksi vuonna 2005.

Vuodesta 2008 lähtien ammatillisia museoita koskevat tilastotiedot on kerätty Museotilasto-verkkosovelluksen avulla. Järjestelmä mahdollistaa tietojen omatoimisen selailun ja vuositilastojen vertailun (vuosien 2007 ja 2008 tilastotiedot tällä hetkellä saatavilla). Museotilasto julkaistaan sekä painettuna että verkkojulkaisuna.

Lähteet: Suomen museoliitto ja Museotilasto 1994



MUSEOVIRASTO

---

NERVANDERINKATU 13, PL | P.O. BOX 913, FI-00101 HELSINKI, FINLAND

PUH. | TEL. +358 (0)9 40 501, FAKSI | FAX +358 (0)9 4050 9300

[www.nba.fi](http://www.nba.fi)